

**İLLER BANKASI ANONİM ŞİRKETİ**

**İLLER BANKASI FAALİYETLERİNİN EKONOMİK BÜYÜME ÜZERİNE  
ETKİSİNİN EKONOMETRİK ANALİZİ**

**Sultan DEMİR**

**UZMANLIK TEZİ**

**HAZİRAN 2018**



**İL BANK**  
TÜRKİYE'NİN YAPICI GÜCÜ

**İLLER BANKASI ANONİM ŞİRKETİ**

**İLLER BANKASI FAALİYETLERİNİN EKONOMİK BÜYÜME ÜZERİNE  
ETKİSİNİN EKONOMETRİK ANALİZİ**

**Sultan DEMİR**

**UZMANLIK TEZİ**

**Tez Danışmanı (Kurum)**

**İsmail BAĞCI**

**Tez Danışmanı (Ankara Üniversitesi)**

**Prof. Dr. Hasan ŞAHİN**

Sultan DEMİR tarafından hazırlanan “İller Bankası Faaliyetlerinin Ekonomik Büyüme Üzerine Etkisinin Ekonometrik Analizi” adlı tez çalışması aşağıdaki Yeterlik Sınav Kurulu tarafından OY BİRLİĞİ / OY ÇOKLUĞU ile UZMANLIK TEZİ olarak kabul edilmiştir.

	Unvan	Adı ve Soyadı	İmzası
Başkan	Genel Müdür Yardımcısı	Salih YILMAZ	
Üye	Daire Başkanı	Hüseyin TÖREN	
Üye	Daire Başkanı	Hakkı ÇIRAK	
Üye	Daire Başkanı	Orhan IŞIK	
Üye	Daire Başkanı	Doç. Dr. Birol KAYRANLI	

Tez Savunma Tarihi: 20.06.2018

## ETİK BEYAN

“İLLER BANKASI ANONİM ŞİRKETİ Uzmanlık Tezi Yazım Kuralları”na uygun olarak hazırladığım bu tez çalışmasında; tez içinde sunduğum verileri, bilgileri ve dokümanları akademik ve etik kurallar çerçevesinde elde ettiğimi, tüm bilgi, belge, değerlendirme ve sonuçları bilimsel etik ve ahlak kurallarına uygun olarak sunduğumu, tez çalışmasında yararlandığım eserlerin tümüne uygun atıfta bulunarak kaynak gösterdiğimi, kullanılan verilerde herhangi bir değişiklik yapmadığımı, bu tezde sunduğum çalışmanın özgün olduğunu bildirir, aksi bir durumda aleyhime doğabilecek tüm hak kayıplarını kabullendiğimi beyan ederim.

Sultan DEMİR  
20 Haziran 2018

İller Bankası Faaliyetlerinin Ekonomik Büyüme Üzerine Etkisinin Ekonometrik Analizi  
(Uzmanlık Tezi)

Sultan DEMİR

**İLLER BANKASI ANONİM ŞİRKETİ**  
Haziran 2018

**ÖZET**

Ekonomik büyümenin sağlanmasında finansal sistem ve bu sistemin ayağı olan bankacılık sektörü önemli bir rol oynamaktadır. Bankacılık sektörü bu fonksiyonunu piyasaya sağladığı fon transferi ve yeterli finansman kaynağı bulamayan projelerin hayata geçirilmesi ile yerine getirmektedir. Bu noktada İller Bankası misyonu gereği yerel yönetimlere ihtiyaç duydukları finansman ve teknik desteği sağlayarak pek çok projenin hayata geçirilmesinde etkili olmaktadır. Bu çalışmada, İller Bankasının belediyelere ve il özel idarelerine kullandığı kredilerin Türkiye'nin ekonomik büyümesine etkisi 18 Bölge Müdürlüğü bazında incelenmiştir. Çalışmanın birinci bölümünde, ekonomik büyüme ve ekonomik büyüme teorileri, ikinci bölümünde İller Bankasının yapısı ve faaliyetleri hakkında bilgi verilmiştir. Çalışmanın üçüncü bölümünde ise bankacılık faaliyetleri ve ekonomik büyüme arasındaki ilişki incelenerek literatürdeki çalışmalardan bahsedilmiştir. Son bölümde ise 2005-2014 döneminde İller Bankasının yerel yönetimlere kullandığı kredilerin Türkiye'nin ekonomik büyümesine etkisi panel veri yöntemi ile analiz edilmiş ve yorumlanmıştır. Analiz sonuçlarına göre, İller Bankasının kullandığı kredilerin ekonomik büyümeye etkisi pozitif ve anlamlı bulunmuştur. Yerel yönetimlere kullandırılan kredilerdeki % 1'lik artışın GSYİH miktarında % 0,7 artış sağlayacağı sonucuna ulaşılmıştır.

Anahtar Kelimeler : İller Bankası, Ekonomik Büyüme, Panel Veri Analizi  
Sayfa Adedi : 62  
Tez Danışmanı : İsmail BAĞCI (Kurum)  
Tez Danışmanı : Prof. Dr. Hasan ŞAHİN (Ankara Üniversitesi)

# Econometric Analysis Of The Effect Of Iler Bankasi Activities On Economic Growth

(Expertise Thesis)

Sultan DEMİR

## ILLER BANKASI ANONİM SİRKETİ

June 2018

### ABSTRACT

The financial system and the banking sector have an important role in ensuring economic growth. The banking sector fulfills this function throughout the transferring the fundings to the market and the passing of projects that cannot find a sufficient financial source. At this connection, Iler Bank's mission is to provide local administrations with the financing and technical support they need to make many projects in reality. In this study, the effect of the Bank's credits that are given to municipalities and special provincial administrations for Turkey's economic growth was examined on the basis of 18 regional offices. In the first part of the work, economic growth and the theories of economic growth; in the second part information about Iler Bank's structure and activities were given. In the third chapter, the relationship between banking activities and economic growth was examined and the studies in the literature were mentioned. In the last section, during the periods between 2005 and 2014 the impact of the Iler Bank issued credits that are granted to local administrations for Turkey's economic growth has been analyzed with panel data methods. According to the results of the analysis, the effect of Iler Bank credits on economic growth was found to be positive and significant. The 1 % increase in credits that are granted to local administrations is the result of a 0.7 % increase in the amount of GDP.

Key Words : Ilbank, Economic Growth, Panel Data Analysis  
Page Number : 62  
Supervisor : İsmail BAĞCI (Corporate)  
Supervisor : Prof. Dr. Hasan ŞAHİN (Ankara University)

## TEŐEKKÜR

Uzmanlık tezi alıŐmalarım boyunca bilgi, birikim ve tecrübelerini, rehberliğini ve yardımlarını esirgemeyen deęerli danıŐman hocam sayın Prof. Dr. Hasan ŐAHİN'e, kurum danıŐmanım uzman İsmail BAĖCI'ya ve mesai arkadaşım uzman Mustafa CAN'a maddi ve manevi desteklerinden dolayı teŐekkür eder, saygılarımı sunarım. Hazırladığım tez kapsamında bana sağladığı teknik desteklerinden dolayı kurumum İller Bankası A.Ő.'ye ve alıŐmalarım boyunca bana destek olan deęerli eŐim Mehmet DEMİR'e sonsuz teŐekkür ederim.



## İÇİNDEKİLER

	Sayfa
ÖZET .....	İ
ABSTRACT.....	İİ
TEŞEKKÜR.....	İİİ
İÇİNDEKİLER .....	İV
ÇİZELGELERİN LİSTESİ.....	V
ŞEKİLLERİN LİSTESİ .....	VI
KISALTMALAR .....	VII
GİRİŞ.....	1
1. EKONOMİK BÜYÜME.....	3
1.1. Ekonomik Büyüme Kavramı.....	3
1.2. Ekonomik Büyüme Modelleri.....	6
1.2.1. Geleneksel büyüme modelleri .....	7
1.2.2. Neoklasik büyüme modeli .....	10
1.2.3. İçsel büyüme modelleri.....	19
2. İLLER BANKASININ TARİHÇESİ, YAPISI VE FAALİYETLERİ .....	23
2.1. İller Bankasının Kuruluşu ve Gelişimi.....	23
2.1.1. Belediyeler Bankası (1933 – 1945) .....	23
2.1.2. İller Bankası (1945 - 2011).....	23
2.1.3. İbank A.Ş. (2011 ve sonrası) .....	24
2.2. İller Bankasının Yapısı.....	25
2.2.1. Banka personeli ve organizasyon yapısı.....	26
2.2.2. Mali yapısı .....	28
2.3. İller Bankasının Faaliyetleri .....	29
3. BANKACILIK FAALİYETLERİNİN EKONOMİK BÜYÜMEYE ETKİSİ 31	
3.1. Bankacılık Faaliyetleri ve Ekonomik Büyümeyle İlişkin Ampirik Literatür.....	32
3.2. İller Bankası Yatırımları ve Ekonomik Büyümeyle İlişkin Ampirik Literatür .....	34
4. İLLER BANKASI YATIRIMLARININ EKONOMİK BÜYÜME ÜZERİNE ETKİSİ: PANEL VERİ ANALİZİ .....	37
4.1. Çalışmanın Amacı, Kullanılan Yöntem ve Açıklamalar.....	37
4.1.1. Panel veri analizi.....	37
4.1.2. Hausman test istatistiği .....	41
4.2. Veri Seti ve Regresyon Modeli .....	42
4.3. Değişkenlerin Tanımlanması.....	44
4.3.1. Gayrisafi yurtiçi hasıla.....	45
4.3.2. İller Bankası kredileri .....	45
4.3.3. Yasal paylar .....	47
4.4. Tahmin Sonuçları .....	50
SONUÇ VE ÖNERİLER .....	56
KAYNAKLAR .....	58
ÖZGEÇMİŞ .....	63

## ÇİZELGELERİN LİSTESİ

Çizelge	Sayfa
Çizelge 3.1. Ampirik literatür özeti .....	35
Çizelge 4.1. İller Bankası Bölge Müdürlükleri ve hizmet alanlarındaki iller .....	43
Çizelge 4.2. İller Bankası tarafından kullanılan krediler ve sektörleri (İller Bankası ve Yerel Yönetimler, 2016: 35) .....	46
Çizelge 4.3. Pay dağıtım esasları .....	49
Çizelge 4.4. Değişkenlerin tanımlayıcı istatistikleri (TL) .....	50
Çizelge 4.5. Logaritmik hale dönüştürülen değişkenlerin tanımlayıcı istatistikleri .....	53
Çizelge 4.6. Ekonometrik model tahmin sonuçları .....	54

## ŞEKİLLERİN LİSTESİ

Şekil	Sayfa
Şekil 1.1. İçsel büyümenin temellinde yer alan unsurlar .....	21
Şekil 2.1. İller Bankası organizasyon yapısı .....	27
Şekil 4.1. GSYİH- kullanılan kredi ilişkisi (2005-14) .....	51
Şekil 4.2. İller Bankası tarafından kullanılan krediler (2005-2014).....	52
Şekil 4.3. Toplam yasal pay tahakkuk miktarı.....	53

## KISALTMALAR

Bu çalışmada kullanılmış kısaltmalar, açıklamaları ile birlikte aşağıda sunulmuştur.

### Kısaltmalar

**ABD**

**A.Ş.**

**EKK**

**GEKK**

**GSYİH**

**LSDV**

**SUKAP**

**TODAİE**

**TTK**

**TÜİK**

### Açıklamalar

Amerika Birleşik Devletleri

Anonim şirket

En küçük kareler yöntemi

Genelleştirilmiş en küçük kareler yöntemi

Gayrisafi yurtiçi hasıla

En küçük kareler kukla değişkeni yöntemi

Su kanalizasyon ve altyapı projeleri

Türkiye ve Orta Doğu Amme İdaresi Enstitüsü

Türk Ticaret Kanunu

Türkiye İstatistik Kurumu

## GİRİŞ

Ekonominin önemli alt sistemlerinden biri olan finansal sistem, çeşitli fonksiyonları ile günümüz ekonomilerinin mikro ve makro performanslarında etkili olmaktadır. Finansal sistem bu özelliğini daha çok bankacılık sektörü ile piyasaya fon sağlayarak gerçekleştirmektedir. Bu bağlamda bankacılık sektörü ile ülke ekonomisi arasındaki ilişki pek çok araştırmanın konusunu oluşturmaktadır.

Türkiye'deki bankacılık sisteminde yatırım ve kalkınma bankaları arasında yerel yönetimlere hizmet vermesiyle farklı bir konumda bulunan İller Bankası, 1933 yılından beri bu görevini kendisini yenileyerek ve geliştirerek devam etmektedir. Banka, yerel yönetimlere, kentsel ihtiyaçların karşılanabilmesi amacıyla proje geliştirmek ve kredi sağlamak, danışmanlık ve teknik destek vermek yoluyla sürdürülebilir şehirleşmeye katkıda bulunma misyonuna sahiptir.

Bu çalışmanın amacı; İller Bankasının Türkiye'de faaliyet gösterdiği 18 Bölge Müdürlüğünün, 2005-2014 yılları arasındaki dönemde Türkiye'nin ekonomik büyümesine etkisini araştırmaktır. İller Bankası faaliyetleri, Bankanın yerel yönetimlere kullandığı kredi ve hibe miktarlar toplamı ile temsil edilmektedir. Çalışmanın, İller Bankası ile ekonomik büyüme arasındaki ilişkiyi araştıran çok az çalışma bulunması ve bu etkinin bölge müdürlükleri kapsamında ele alınması sebebiyle literatüre önemli derecede katkı sağlayacağı düşünülmektedir. Oluşturulan modelde, gayrisafi yurtiçi hasıla (GSYİH) bağımlı değişken, kullanılan krediler ile İller Bankası aracılığıyla yerel yönetimlere aktarılan yasal payların verileri bağımsız değişken olarak kullanılmış ve panel veri analizi uygulanmıştır.

Çalışma dört bölümden oluşmaktadır. Birinci bölümde ekonomik büyüme kavramı açıklanmış ve ekonomik büyüme teorilerinden bahsedilmiştir. Ekonomik büyüme teorileri, geleneksel teoriler, neoklasik büyüme teorisi ve içsel büyüme teorileri olarak üç temel başlık altında ele alınmıştır.

Araştırmanın ikinci bölümünde, İller Bankasının kuruluş ve tarihçesinden bahsedilerek, yapısı ve faaliyetleri üzerinde durulmuştur. Bankanın yapısı bölümünde, öncelikle Bankanın personel ve organizasyon yapısı sonrasında mali yapısı incelenmiştir.

Bankacılık faaliyetlerinin ekonomik büyüme üzerine etkilerinin araştırıldığı üçüncü bölümde, ilk olarak bankacılık ile ekonomik büyüme arasındaki ilişkiyi inceleyen literatürden, sonrasında İller Bankası ile ekonomik büyüme arasındaki ilişkiyi inceleyen çalışmalardan bahsedilmiştir.

Son bölümde ise, çalışmanın amacı, oluşturulan regresyon modeli, uygulanan yöntem ve kullanılan değişkenler açıklanmıştır. Ayrıca panel veri analiz modellerinden bahsedilerek oluşturulan modele ait tahmin sonuçları değerlendirilmiştir.

# 1. EKONOMİK BÜYÜME

Bir ülkede üretilen mal ve hizmet miktarının bir başka ifadeyle GSYİH miktarının zaman içinde artması anlamına gelen ekonomik büyüme, ülkelerin makro ekonomik hedeflerinin en önemlilerindedir (Ünsal, 2009: 14). Bu bölümde ekonomik büyümeye ilişkin kavramsal açıklamalar yapılarak ekonomik büyüme modelleri ele alınacaktır.

## 1.1. Ekonomik Büyüme Kavramı

İktisadi araştırmalarda ekonomik büyüme ile kalkınma kavramı, üzerinde çokça çalışılan konulardandır. Bu konularla ilgili pek çok ekonomist araştırmaları bulunmaktadır. Ülkelerin ana hedeflerinden birisi de ekonomik büyümeyi temin edebilmektir. Bu bakımdan bazı ülkelerin refah içinde olmalarıyla bazı ülkelerin yoksul olmaları günümüzde hala tartışılan iktisadi konular arasındadır. Bununla birlikte ülkelerin kıyaslanabilmesini sağlayacak veri alt yapılarının giderek artması ekonomik büyüme kavramıyla ilgili araştırmaların fazlaşmasında etkili olmuştur (Kibritçioğlu ve Diboğlu, 2001: 59-60).

Ekonomik büyüme kavramının anlaşılabilmesi için ekonomik genişleme, ilerleme ve kalkınma gibi kavramların da ne anlama geldiğinin açıklanması gerekmektedir. Bu kavramlar şu şekilde ifade edilebilir (Öztürk ve Çelebioğlu, 2006: 146-147):

- Ekonomik Genişleme: Çoğunlukla belli bir süreç içerisinde refahta meydana gelen yükselişleri açıklamak amacıyla kullanılan bir kavramdır. Bu açıdan konjonktürel gelişmeyi açıklamaktadır. Kalkınma ise yapısal bir değişimi ifade ettiği için ekonomik genişleme kavramından ayrılmaktadır.
- Ekonomik İlerleme: İki anlamı bulunmaktadır. Bunlardan ilki; nitel, nicel ya da her ikisini kapsayan gelişmelerdir. Bu açıdan ekonomik ilerleme kavramının, ele alındığı konuya göre değişmesi söz konusu olmaktadır. İkinci anlamı ise bir ülke ekonomisi kapsamında belli bir pazar veya sektör açısından olan gelişmeyi ifade etmektedir.
- Ekonomik Kalkınma: Ekonomilerde uzun dönemde ortaya çıkmaktadır. Söz konusu bu uzun dönem içerisinde nicel ve nitel etmenler etkileşim içerisinde olmaktadır. Özellikle kalkınma, nitel ekonomideki tüm faaliyetlerle ilgidir. Bu bakımdan kısa süreli değişikliklerin tetiklediği hareketli yapı özelliği taşımaktadır. Kısa dönemde ortaya çıkan değişimler, uzun dönemde farklı sonuçlara zemin hazırlamaktadır. Bu

durum kalkınma kavramının iktisadi ve iktisadi olmayan unsurlar ve bunların değişimleriyle bağlantılı olmasına sebep olmaktadır.

Ekonomik büyüme ise bir ülkede, dönemler arasındaki üretimin nicel artışı olarak ifade edilmektedir. Burada farklı iki tür üretim artışı söz konusu olmaktadır. Bu üretim artışlarından ilki, ekonomi tam istihdamdayken üretim faktörlerinin artması veya teknolojinin gelişmesiyle birlikte ülkedeki üretim verimliliğinin artması sebebiyle orta ile uzun dönemde üretimin artmasıdır. İkinci tip artış ise eksik istihdam şartlarında talepte ortaya çıkan artışla birlikte kullanılan kapasiteden yararlanılmaya başlamasıyla üretimde meydana gelen artışları ifade etmektedir. Söz konusu iki tip üretim artışından ilki daha çok istenilmektedir ve ekonomik büyümeyi temin edebilmek için de ilk tip üretim artışına ihtiyaç vardır (Berber, 2006: 3).

Tam istihdam koşullarındayken üretim kapasitesinin artırılmasının mümkün olmaması nedeniyle bir malın üretiminin artırılabilmesi için farklı bir malın üretiminin azaltılması gerekmektedir. Ancak üretim olanaklarının artırılması gereken bir ekonomide bir malın üretiminin fazlaştırılması gerektiğinde farklı bir malın üretiminin kısılmasına gerek olmamaktadır. Söz konusu şartlar altında ülkede yaşayan insanların hayat şartlarının farklı malların üretimini düşürmeden ve bazı malların üretimini artırarak yükseltilmesi mümkün olmaktadır (Kaynak, 2009: 57). Buraya kadar anlatılanlardan hareketle; istenilen ekonomik büyüme; kişi başına düşen reel gelirin artması anlamına gelmektedir (Kıbrıçoğlu, 1998: 208).

Ekonomik büyümenin süreç içerisinde yalnızca nicel neticelere bağlı kalmayacağı ve birtakım yapısal değişikliklere de neden olacağını söylemek mümkündür. Bu nedenle ekonomik büyüme ile kalkınma kavramları arasında kıyaslama yapabilmek zorlaşmaktadır. Ekonomik büyümenin, kısa dönemde yapısal değişime neden olmadığını söylemek mümkün olsa da uzun dönemde ekonomik büyümenin iktisadi yapıyı değiştirmede söyleyebilmek güçleşmektedir. Bu durum ekonomik büyüme ile kalkınma arasındaki ilişkinin ne derece güçlü olduğunu göstermektedir. Fakat uzun dönemde bütün gibi görünen bu kavramların ayrı olarak değerlendirilmesi de oldukça önemlidir.

Ekonomik kalkınma kavramı içerisinde “insani gelişmişlik” ile “yaşam kalitesi” gibi kavramlar yer almaktadır. Bu kavramlar üzerinde kişi başına düşen GSYİH miktarında ortaya



çıkın deęişiklikler önemli bir yere sahiptir. Ayrıca günümüzde veri tabanlarının ve istatistiksel yöntemlerin gelişmesiyle birlikte ülkeler arasında ekonomik büyüme karşılaştırması daha kolay yapılır hale gelmektedir. Bu durum ekonomik büyümeyle ilgili literatürün de gelişmesini sağlamaktadır (Kıbrıçiođlu ve Dıboođlu, 2001: 59-60).

Geçtiđimiz yirmi yıllık süreçte makro iktisatçılar “neden bazı ülkelerin zengin, bazılarının ise yoksul olduđu” sorusuna yanıt aramıştır. Araştırmalar kapsamında bölgeler ve ülkeler arasındaki koşullar değerlendirilmekle beraber para ve maliye politikaları, teknolojik gelişmeler, beşeri sermaye, bireysel özgürlükler ile haklar, gelir dağılımı, dış ticaret serbestliđi, finansal aracılık düzeyi gibi faktörlerin ülkelerin büyüme oranındaki veya kişi başına düşen gelir düzeyindeki etkisi incelenmektedir (Türkiye İktisat Kongresi, 2004: 6).

Ekonomik büyüme kavramı literatürde incelenirken genellikle kişi başına düşen gelir artışları bağımlı deęişken olarak ele alınmakta ve bu deęişken farklı bağımsız deęişkenlerle regresyon analizine tabi tutularak süreç incelenmektedir. Ancak ekonomik büyümenin yalnızca iktisadi unsurlara dayalı olmaması bu kavramın değerlendirilmesini karmaşık hale getirmektedir (Kıbrıçiođlu ve Dıboođlu, 2001: 68). Farklı faktörlerin ele alınmadığı, üretimin yalnızca nicelik olarak değerlendirildiđi araştırmalarla ekonomik büyümenin anlaşılabilmesi oldukça zordur. Bu bakımdan ekonomik büyümenin nitel sebeplerinin de değerlendirilmesi önemlidir. Yalnızca nicel faktörlere dayalı olarak ekonomik büyüme ölçmenin temeli sanayi devrimine kadar gitmektedir. Sanayi devrimi döneminde önemli olan tek unsur üretimin artırılması olmuştur. Söz konusu dönemde insan faktörü yalnızca bir üretim faktörü olarak görülmüş ve bu sebeple işgücünün gereksinimleri görmezden gelinmiştir. Bu durum eğitim ve sađlık şartlarının iyileştirilmemesine, ücretlerdeki düşüklüđe, toplum refahının göz ardı edilmesine sebebiyet vermiştir. Literatürde giderek bu anlayışın yerine niteliksel bulgulara da önem veren anlayışın benimsenmeye başlandıđı gözlemlenmektedir (Berber, 2006: 7-8).

Ekonomik büyüme kapsamındaki bazı büyüme türlerinin tercih edilmemesi toplum ve ekonomi açısından oldukça önemlidir. Bu büyüme türleri şunlardır (Berber, 2006: 7-8):

- İşsiz büyüme: Ekonomik büyüme olmakla beraber, olması gereken düzeyde iş imkanının yaratılamaması sebebiyle işsizliđin arttıđı durumu ifade etmektedir.
- Acımasız büyüme: Ekonomik büyüme kapsamındaki kazanılanların adil bir şekilde dağıtılamamasını ifade etmektedir.

- Sessiz büyüme: Ekonomik büyüme sürecinde bireysel hak ve özgürlüklerin temin edilememesi ve demokrasinin zarar gördüğü büyümeyi ifade etmektedir.
- Geleceksiz büyüme: Ekonomik büyümenin yenilenemeyen doğal kaynakların kullanılmasıyla sağlandığı büyümeyi ifade etmektedir.

Ekonomik büyüme ile birlikte şu olguların da var olduğunun ifade edilmesi mümkündür (Türkiye İktisat Kongresi, 2004: 5-6):

- Ekonomik büyümede kişi başına sermaye sürekli olarak yükselmektedir ve sermayenin sağladığı getiri oranı ile sermayenin hasılaya oranı belirli bir düzene bağlıdır. Ayrıca emek ve sermaye arasındaki gelir dağılımı uzun dönemde istikrarlıdır.
- Bir ülkenin başlangıç gelir düzeyi makro ekonomik parametrelerine göre ortalama büyüme oranı üzerinde etkilidir ve farklı ekonomilerde üretkenlik uzun dönemde farklı oranlarda büyümektedir.
- Reel gelirdeki büyüme oranıyla dış ticaret hacminin büyüme oranı arasında kuvvetli bir ilişki bulunurken, kişi başına reel gelir ile nüfus miktarı arasında ise ters yönlü bir ilişki bulunmaktadır.
- Nitelsiz işgücü; nitelikli işgücü ve sermaye imkanları yüksek bölge ve ülkelere doğru yönelmektedir. Bu açıdan benzer şekilde üretim faktörleri de bu yerlere hareket etmekte ve bu yerlerde üretim artmaktadır. Söz konusu yerlerde artan yoğunluk ise bölgeler arasında çeşitli farklılıkların oluşmasına sebep olmaktadır.
- Kişi başına reel gelir artışının tek başına kişi başına fiziki sermaye birikimini açıklaması mümkün değildir.
- Ülkelerin kişi başına gelir düzeyi açısından önder ülke olma durumları süreklilik arz etmeyebilir. Bu açıdan yoksul ülkelerin süreç içerisinde zengin, zengin ülkelerin ise süreç içerisinde yoksul ülke olabilmeleri mümkündür.
- Uzun dönem büyüme oranları ve kişi başı gelir düzeyleri ulusal ekonomi politikalarından etkilenmektedir.

## 1.2. Ekonomik Büyüme Modelleri

Tarihsel süreçte ekonominin büyümesiyle ilgili olarak farklı yaklaşımlar benimsenmiştir. Bu bölüm içerisinde; geleneksel büyüme modelleri, neoklasik büyüme modeli ve içsel büyüme modelleri olarak alınacaktır.

### 1.2.1. Geleneksel büyüme modelleri

Geleneksel büyüme modellerinin gelişiminde Adam Smith, David Ricardo gibi klasik iktisatçılar ön planda olmuştur. İlerleyen yıllarda ise Frank Ramsey, Allyn Young, Frank Knight ile Joseph Schumpeter gibi iktisatçılar günümüz ekonomik büyüme modellerinin oluşumuna destek sağlamışlardır (Barro ve Sala-i Martin, 1995: 9).

Bazı ülkelerin yoksul bazı ülkelerin zengin olması konusu iktisat biliminde üzerinde durulan konulardan biridir. Bu konu 1776 senesinde Adam Smith'in "*Ulusların Zenginliğinin Niteliği ve Nedenleri Üzerine Bir İnceleme*" adlı eserinde özellikle üzerinde durulan konulardan biri olmuştur. Bu eserde; merkantilist düşüncenin desteklediği bir ülkenin zenginliğinin, diğer bir ülkenin yoksullaşmasına bağlı olduğu fikri eleştirilmiştir. Zenginleşmenin ve refah artışının, uzmanlaşma ile işbölümü sonucu üretilen mal ile dış ticaret yoluyla diğer ülkelere aktarılabilceği iddia edilmiştir. Bu açıdan bakıldığında gümrük duvarları, kendi üretimiyle maliyetli olacak bir malın farklı bir ülkeden az maliyetli olarak getirilmesine engel olmaktadır. Herhangi bir ülkenin zenginlik kaynağını o ülkenin üretim kapasitesi ortaya koymaktadır. Bir başka ifadeyle; emek gücü ve üretim kapasitesi arttıkça ülkenin zenginliği de artmaktadır. Ayrıca, üretimin artırılabilmesi için işgücü verimliliğinin artırılması ve işbölümünün sağlanması gerekmektedir. Bunun dışında sermaye sağlanabilmesi için ise gelirin belirli bir bölümünün tasarrufa yönlendirilmesi gerekmektedir (Yılmaz, 2009: 13). Bunları tam olarak sağlayamayan gelişmekte olan ülkeler, genellikle orta gelir tuzağında yer almaktadırlar. Bunun nedeni ise bu gibi ülkelerin mülkiyet hakkı, temel hak ve özgürlükler ve kamu yönetimi gibi konularda yetersizliklerinin bulunmasıdır. Bunun gibi yetersizlikler bu ülkelerin kurumsal ve kültürel olarak geri kalmalarına neden olmaktadır (Kibritçioğlu ve Diboğlu, 2001: 60).

Ricardo ve Malthus iki önemli klasik iktisatçıdır. Bu iktisatçılar buldukları dönemde Smith'in bulunduğu döneme göre daha zorlu koşullar içerisinde olduklarından dolayı kötümser fikirler ortaya koymuşlardır. Bu bakımdan Malthus 1798 senesinde kaleme aldığı "*Nüfus Üzerine Bir Deneme*" isimli eserinde; dünyada yer alan kaynakların durmadan artan nüfusun gereksinimlerini temin edemeyeceğini ifade etmiştir (Skousen, 2001/2005: 69). Malthus açısından; nüfus artışı ile gıda ürünlerindeki artışın aynı düzeyde olamaması, süreç içerisinde bir dengesizliğin oluşmasına sebep olacak ve bu durumda insanlık açlıkla yüzleşmek durumunda kalacaktır. Smith tarafından ortaya konulan "laissez-faire" politikaları

Ricardo ve Malthus tarafından kabul görmüş ve Ricardo gümrük duvarlarının tamamen ortadan kaldırılması gerektiğini ifade etmiştir. Bu dönemde İngiltere’de uygulanan koruyucu gümrük tarifelerinden Hububat Kanunlarının kaldırılması da adı geçen iktisatçıları destekler nitelikte olmuştur. Bu iktisatçılara göre kaynak sıkıntısı çekilmemesi için alınabilecek tek tedbir nüfus artışını azaltmaktır. Bunun dışında Ricardo açısından teknolojik gelişmeler dışsal etmen şeklinde değerlendirildiğinde ekonomik büyüme azalan verimler kanuna bağlı olarak başta hız kesmeye başlayacak ve ardından durağan konuma erişecektir. Fakat yeni teknolojilerin bulunması ve geliştirilmesi bu fikirlerin ortadan kalkmasına neden olmuştur (Yılmaz, 2009: 13-14).

Klasik iktisatçıların ekonomik büyüme literatürüne genel anlamda katkıları şu şekildedir (Barro ve Sala-i Martin, 1995: 9):

- Denge dinamikleriyle rekabetçi davranış,
- Fiziki ve beşeri sermayenin azalan getiri ilişkisi,
- Nüfusun büyüme hızıyla kişi başına düşen milli gelir arasındaki ilişki,
- Farklı üretim metotlarının emeğin uzmanlaşması sonucu ortaya çıkması ve bu durumun teknolojik ilerlemeyi sağlaması,
- Teknolojide ortaya çıkan gelişmelerin giderek tekel gücünü ortaya çıkarmaya başlaması.

Roy Harrod ve David Ricardo gibi iktisatçılar Smith’in ekonomik büyümede uzun dönem durağanlık bulgusundan oldukça etkilenmişlerdir (Kibritçioğlu ve Diboğlu, 2001: 61). Büyüme teorilerinin başlangıcında, Ramsey’in hane halklarının dönemsel verilerine büyüme teorisini uyguladığı çalışma bulunmaktadır. Bu çalışma kapsamında dönemler arasındaki fayda fonksiyonu; iktisatta yararlanılan Cobb-Douglas üretim fonksiyonudur (Barro ve Sala-i Martin, 1995: 9). Büyüme kuramında teknolojik yenilikler göz önünde bulundurulmamışken, Keynes de bu faktörü göz önünde bulundurmamıştır. Bu bakımdan Keynesyen görüşte temel amaç; eksik istihdamdan tam istihdam dengesine ulaşmaktır. Keynes açısından eksik istihdam dengesinde talebin yükseltilmesi için yapılan devlet müdahaleleri, üretim ile istihdamın artmasını ve dengeye erişilmesini sağlamaktadır (Gürak, 2006: 84).

Domar ve Harrod adlı iki iktisatçı ekonomik büyümeyi Keynesyen görüş üzerinden ifade etmeye çalışmıştır. Bu iktisatçılarca ortaya konan iki büyüme modelinde de büyümeyi temin eden kavramların başında yatırımlar gelmektedir. Bu açıdan yatırımlar ekonomi üzerinde iki etkiye sebep olmaktadır. Birinci etki; çarpan etkisidir. Bu etkiye göre yatırımlar ekonomi üzerinde kendilerinden daha büyük bir büyümeye sebep olmaktadır. İkinci etki ise yatırımların kapasiteleri artırmasıdır. Domar ile Harrod yatırım kavramını farklı açılardan ele almışlardır. Domar, yatırımı gelecekle ilgili analiz için kullanarak günümüzün yatırımlarını gelecekteki yatırım kapasitelerindeki artışlarla ilişkilendirmiştir. Buradaki odak nokta; yatırımlardaki artış sayesinde artan üretim kapasitesinin tam olarak kullanılmasına imkân veren büyüme hızının belirlenmesi olmaktadır (Özsağır, 2008: 338). Harrod ise analizlerinde geriye dönük bir yaklaşım benimsemiştir. Ona göre dengeli büyüebilmenin yolu; önceki dönem gelirleriyle yapılması planlanan yatırımların mevcut dönemde yapılacak yatırımlara eşitlenmesidir. Söz konusu bu olguyu yerine getirecek unsur ise yatırımları hızlandıracak mekanizma ile uyarılmış yatırımları hızlandırma katsayısıdır. Bu bakımdan Harrod girişimcilerin önceki dönemdeki yatırımlara karşı gösterdikleri tepkiyi değerlendirmeye çalışmaktadır. Girişimciler geçmişteki gelir artışlarından memnun olurlarsa ilerleyen dönemde de yatırımlarını artıracak ve böylece büyüme artışı olacaktır (Berber, 2006: 136).

Domar ve Harrod'a getirilen eleştirilerden bazıları şunlardır (Berber, 2006: 136-137):

- Söz konusu iki model de hesaplanması oldukça güç unsurlar üzerine oturtulmuştur. Sermaye verimliliği, tasarruf eğilimi ve sermayenin hasılaya oranını hesaplayabilmek oldukça zordur. Ayrıca bu ögeler hesaplanabilseler bile bu sonuçların doğruluğu şüpheli olacaktır. Bu modeller ancak eğilimlerin tespiti için kullanılabilir.
- Sermaye ile hasıla oranının hesaplanmasında piyasada sadece bir sektörün olduğu varsayımı yapılmıştır. Bu açıdan bakılarak ekonomilerde çeşitli sektörlerin var olduğu düşünüldüğünde, tek sektöre dayalı kurulan modelin verdiği sonuçlar hatalı olacaktır.
- Sermayenin hasılaya oranı ile tasarruf oranları uzun dönemde sabit olarak kabul edilmiştir. Ancak sermayenin hasılaya oranının sabit olarak görülmesi, teknolojik gelişme ile üretim faktörlerinin ikamelerinin olduğunun görmezden gelinmesi manasına gelmektedir.
- İki model için de üretim artışının kaynağının sermaye olduğu varsayılmıştır. Bu açıdan teknoloji ile emeğin, üretim artışına katkıları görmezden gelinmiştir.

### 1.2.2. Neoklasik büyüme modeli

II. Dünya Savaşı sonrasında yapılan araştırmalarda büyümeyle ilgili iki farklı dönemin ortaya çıktığı görülmektedir. İlk dönem; 1950'li yılların sonlarını kapsarken, ikinci dönem 1980'li yılların son kısımları ile 1990'lı yılların tamamını kapsamaktadır. Neoklasik büyüme modelleri ilk dönemde ön plandayken, ikinci dönemde içsel büyüme modelleri ön plana çıkmaktadır (Berber, 2006: 141).

Neoklasik büyüme modeli, bazı varsayımlar üzerine kurulmuştur. Bu varsayımlardan bazıları; sermayenin azalan marjinal verimliliği, ölçüğe göre sabit getiri, üretim faktörleri arasında ikamenin mümkün olması, bağımsız bir yatırım fonksiyonunun olmayışı ve teknolojinin dışsallığıdır (Kibritçioğlu, 1998: 214). Neoklasik büyüme modeli bu varsayımlar altında kurduğu dengeli büyüme mekanizmasıyla, ekonomideki devlet müdahalesini ve Harrod-Domar modelinin bıçak sırtı denge şartlarını yok saymıştır. Fakat model, gelişmemiş ülkelerin gelişmiş ülkeleri yakınsama prensibine göre zamanla yakalayacağı konusunda eleştiriler almıştır. Bu eleştiri, yoksul ülkelerin daha yoksul, zengin ülkelerin ise daha zengin duruma geldiği ve zengin ülkelerin daha istikrarlı büyüdükleri örnekleri ile desteklenmiştir (Demir ve Üzümcü, 2003: 17-18).

Büyüme modelleriyle ilgili yapılan çalışmalarda işgücü ile fiziksel sermaye birikimi konuları da oldukça önemli olmuştur. Fakat neoklasik büyüme modelleri kapsamında işgücü ve fiziksel sermaye birikimi verimliliklerinin artabilmesi büyümenin sürekliliğinin sağlanması açısından temel etmen olarak karşımıza çıkmaktadır. Neoklasik büyüme modellerinde teknoloji kavramının dışsal bir değişken olarak alınması bu kavramın *kara kutu* (black box) olarak algılanmasına sebep olmuştur. Teknoloji geliştiği sürece sermayenin azalan marjinal verimliliğiyle baş edebilecek ve böylece uzun vadede büyüme temin edilebilecektir. Bunun dışında dışsal değişkenlerden olan nüfus artış hızı, pek çok neoklasik model kapsamında kişi başına düşen reel gelir seviyesini belirleyen ana enstrüman olarak karşımıza çıkmaktadır. Bunun neticesinde verimliliğin artmasını sağlayan enstrümanın sadece teknoloji olduğunu ifade etmek eleştirilere sebep olmaktadır (Çiftçi ve Aytaç, 2011: 161).

Neoklasik modeller kapsamında kullanılan varsayımlar, devletin uzun vadeli büyüme oranlarına yalnızca belirli noktalardan etki edebildiği neticesini ortaya çıkarmaktadır. Devletler uzun vadede; sermaye seviyelerine, kamu harcamalarına ve kişi başına gelir

seviyelerine etki edebilirken, reel hasılanın büyüme oranına etki edememektedirler. Bu açıdan uzun vadede büyüme oranları devlet denetiminde olmamaktadır. Sadece teknolojinin gelişmesiyle birlikte sermayenin marjinal verimliliğindeki azalış engellenebilecektir.

Neoklasik modellerde nüfus artış oranının sabit olduğu kabul edilmekte ve bu oranın reel kişi başına düşen gelirin belirleyicisi olduğu ifade edilmektedir. Neticede bu modeller geliştirmekte olan ve gelişmiş ülkelerdeki teknoloji seviyelerini benzer kabul etmektedir. Bu bağlamda uzun vadede reel büyüme oranlarının herkes için sıfırlanacağı ifade edilmektedir. Gelişmemiş ülkelerin gelişmiş ülkelere yetişmesi şeklinde tanımlanan bu süreç “yakalama/yakınsama süreci” olarak ifade edilmektedir. Bu süreç kapsamında geliştirilen koşullu yakınsama ile ülkelerin kendilerine özgü büyüme oranına sahip olmalarındaki ana etken, her ülkenin sermayesinin marjinal verimliliğinin zamanla azalması ve farklı üretim faktörlerine sahip olması şeklinde açıklanmaktadır. Yakınsama hipotezinin gerçek olgulardan uzaklaştığının düşünülmesi iraksama hipotezinin ortaya çıkmasında etkili olmuştur (Kibritçioğlu, 1998: 214-215).

Süreç içerisinde ekonomik büyüme modelleri ile ilgili farklı çalışmalar yapılmış ve bu modellere farklı eleştiriler getirilmiştir. Harrod-Domar modelinde; sürekli bir devlet müdahalesi gerektiği ve bu şartlar altında bıçak sırtı dengenin temin edileceği ifade edilmişken, neoklasik büyüme modelinde durgun duruma ulaşan gelişmiş ülkelerin yakınsama prensibi kapsamında gelişmemiş ülkeler tarafından yakalanacağı ifade edilmiştir. Söz konusu iki model de gerçek ekonomik şartlarla uyum sağlamadığı gerekçesiyle eleştirilmiştir. Beşeri sermaye, işbölümü, bilgi, teknolojik gelişme, ölçek ekonomileri, yayılma etkileri, uzmanlaşma benzeri büyümeye etki eden ana etmenlerin ele alınmaması eleştirilerin başlıca sebepleri arasındadır (Demir ve Üzümcü, 2003: 17-18).

Yukarıda ele alınan varsayımlar ve bu varsayımlara getirilen eleştiriler kapsamında yapılan çalışmaların çoğuna göre iraksama kuramı daha çok kabul görmektedir (Doğan ve Öztürk, 2010: 45).

Neoklasik literatürün ilk döneminde ortaya konan modellerden biri de Solow modelidir. Solow modeli neoklasik literatür açısından önemli bir yere sahiptir. Bu modelin temelinde; ülkeler arasındaki gelir farklılıklarının sebeplerinin tespit edilmesi bulunmaktadır.

Bu bağlamda yapılan arařtırmalarda gelir daęılımındaki farklılıkların nasıl ortadan kaldırılacağı üzerinde durulmaktadır.

Literatürde neoklasik büyüme modellerinde genel olarak üzerinde durulan konunun, optimum büyümeyi sağlayabilmek için üretimin ne kadar artırılması gerektiğini belirlemek olduğu görölmektedir. Modelde, sanayileşmiş ülkelerle gelişmemiş ülkelerin imkanları arasında bazı farkların olduğu görölmektedir. Bu farklar şunlardır (Yılmaz, 2009: 12):

- Az gelişmiş veya gelişmekte olan ülkelerin nüfusu sanayileşmiş toplumlara göre her dönem için daha fazla artış göstermektedir.
- Gelişmekte olan ülkeler teknolojiyi dışarıdan satın almak durumunda kalırken, gelişmiş ülkeler teknolojiyi dış ülkelere ihraç etmektedir.
- Gelişmekte olan ülkelerdeki beşeri sermaye birikiminin makul düzeyde olamaması ithal edilen ve/veya üretilen teknolojilerin kullanılabilme olanağını sınırlandırmaktadır.

Maddelerde ele alınan sebeplere dayalı olarak ülkelerin sanayileşme ile ekonomik büyümeyi sağlamak adına attıkları adımların ne ölçüde verimli olduğu tartışma konusu haline gelmiştir.

Solow modeli şu temel varsayımlar üzerine oturtulmuştur (Roberts ve Setterfield, 2007: 18):

- Tüm ülkelerde yalnızca tek bir homojen mal üretilmekte ve herkesçe bu mal tüketilmektedir. Bu durum üretimin homojen olması sebebiyle dış ticaretin olmadığını ortaya koymaktadır.
- Sermaye ve emek ikame edilebilir durumdadır ve dışsallıklar yoktur.
- Yakınsama hipotezi geçerlidir.
- Yatırımlar tasarruflara eşittir ve ekonomi tam istihdam noktasındadır.
- Teknoloji, ekonomik büyümeyi etkileyen dışsal bir faktördür.
- Üretimde ölçüğe göre sabit getiri söz konusudur.
- Sermaye ve emeğe yönelik olarak azalan verimler kanunu söz konusu olmaktadır. Bir başka ifadeyle işçi başına sermaye miktarı artarken üretim artış oranı bir noktadan sonra azalır.



Teknolojiyi dışsal olarak değerlendiren geleneksel neoklasik büyüme modelinde, teknolojiye herhangi bir farklılık ortaya çıkmazsa büyüme oranının sıfır olacağı ifade edilmektedir. Bunun dışında teknolojiye meydana gelen değişikliklerin tasarruflar ile yatırımlardan bağımsız olduğu varsayılmaktadır. Bu nedenle uzun dönemde tasarrufları ve yatırımları etkileyen politikaların büyüme oranı üzerinde etkili olmadığı ifade edilmektedir. Kamu harcamalarının ise kısa dönemde kişi başına düşen geliri etkileyebilmekte olduğundan; fakat uzun dönem büyüme oranı üzerinde etkili olmadığından bahsedilmektedir. Ayrıca, teknolojiye meydana gelen yenilikler sayesinde, sermayenin azalan marjinal etkinliğinin negatif etkileri ortadan kaldırılarak ekonomik büyümenin temin edilebileceği belirtilirken üretim teknolojileriyle ilgili ortaya çıkan gelişmeler tam olarak ifade edilmemektedir. Bununla birlikte modelde nüfus artışı, kişi başına düşen reel geliri etkileyen ana etmen olarak ele alınmıştır (Kibritçioğlu ve Diboğlu, 2001: 61). Nüfus artışının kişi başına düşen büyümeyi azalttığı belirtilirken ücret seviyesi ile kişi başına düşen gelir düzeyinin nüfus artışına bağlı olan etkileri ele alınmamıştır (Barro ve Sala-i-Martin, 1995: 13).

Solow modelinde teknolojik değişiklikler dışsal bir etki olarak ele alınmıştır. Bu model kapsamında dört ana değişken bulunmaktadır. Bu değişkenler şunlardır (Öztürk ve Çelebioğlu, 2006: 106):

- Üretim (Y),
- Sermaye (K),
- İşgücü (L),
- Bilgi birikimi ya da teknoloji (A).

Söz konusu bu değişkenlere bağlı olarak teknoloji değişkeninin ( $A_t$ ) etkileriyle birlikte model üç farklı üretim fonksiyonu biçiminde ele alınabilmektedir. Bu fonksiyonlar şunlardır (Carlin ve Soskice, 2006: 484):

- Teknoloji faktörü, emek ve sermaye yoluyla üretim üzerinde etkili olmaktadır. Bu model Hicks-nötr teknolojik ilerleme modeli şeklinde ele alınmaktadır. Fonksiyon ise  $Y = A_t F(K, L)$  biçimindedir.
- Teknoloji, sermayeyi yükselten faktör olarak üretime etki etmektedir. Bu fonksiyon Solow-nötr teknolojik ilerleme olarak ifade edilmektedir. Fonksiyon ise  $Y = F(A_t K, L)$  şeklindedir.

- Teknoloji, emeği yükselten faktör olarak üretime etki etmektedir. Bu fonksiyon Harrod-nötr teknolojik ilerleme olarak ifade edilmektedir. Fonksiyon ise  $Y = F(K, A_t L)$  biçimindedir.

Solow denklemi Harrod-nötr'e bağlı olarak Cobb-Douglas üretim fonksiyonu şeklinde ele alınırsa aşağıdaki gibi gösterilebilir (Sorensen ve Whitta-Jacobsen, 2005: 130):

$$Y_t = F(K_t, A_t, L_t) \quad (1.1)$$

$$Y_t = K_t^\alpha (A_t L_t)^{1-\alpha}, 0 < \alpha < 1 \quad (1.2)$$

Ölçeğe göre sabit getiri varsayımı altında oluşturulan Eş.1.2'de görüldüğü üzere, zaman unsuru üretim üzerine emek ve sermaye ile etkide bulunmaktadır. Bu bakımdan belli bir zaman süresi sonrasında üretimin değişebilmesi; ancak bilgi birikimi, sermaye ya da emek üzerinde meydana gelebilecek değişime bağlı olacaktır. Bu nedenle Solow modelinde Harrod-nötr'ün ayrı bir önemi bulunmaktadır (Öztürk ve Çelebioğlu, 2006: 106).

İşgücü etkinliği üzerinde etkili olan  $A_t$ 'nin sabit olarak değiştiği varsayımıyla bu sabitin şu biçimde ifade edilmesi mümkün olmaktadır:

$$A_{t+1} = (1+g) A_t, g > -1 \quad (1.3)$$

Eş.1.3'te ele alınan  $g$ ,  $A_t$ 'nin büyüme oranını ifade etmektedir. Başlangıçta teknoloji  $A_0$  değerini almakta ve bu açıdan fonksiyon  $A_t = (1+g) A_0$  biçimine dönüşmektedir. Bu bakımdan  $g$  değerinin artı değer alması halinde bir kaynak kullanımı olmadan dış dünyadan temin edilen teknolojinin olduğunu söylemek mümkün olmaktadır (Sorensen ve Whitta-Jacobsen, 2005: 131).

Üretim fonksiyonunun tamamının işgücüne ( $L_t$ ) bölünmesiyle birlikte emek başına üretim ( $y_t$ ) ile emek başına sermaye ( $k_t$ ) elde edilmiş olacaktır. Bu açıdan bu fonksiyon kişi başına üretim fonksiyonu olarak ifade edilebilecektir.

$y_t = k_t^\alpha A_t^{1-\alpha}$  bu denklemin logaritması alındıktan sonra zaman farklarının alınması durumunda denklem şu hali alacaktır:

$$g_t^y = \alpha g_t^k + (1-\alpha)g_t^A \quad (1.4)$$

Yukarıda ifade edilen Eş.1.4 işçi başına çıktının artırılabilmesinin iki yolunun olduğunu ortaya koymaktadır. Bu yollardan ilki işçi başına daha fazla sermaye kullanılmasıken, ikinci yol daha ileri teknolojiden yararlanılmasıdır. İşçi başına çıktı açısından büyüme oranı hesaplanırken teknolojik büyüme oranı ile işçi başına sermaye oranının ağırlıklı ortalaması kullanılmaktadır. Bu bakımdan ağırlıklar  $\alpha$  ile  $(1-\alpha)$  olmaktadır. Neticede ekonomik büyüme teknolojik gelişme ile sermaye birikimine bağlı olarak gelişim göstermektedir (Sorensen ve Whitta-Jacobsen, 2005: 131).

Solow model büyümeyi açıklama adına farklı değişkenlerden yararlanmaktadır. Bu açıdan Solow modeli kişi başına düşen gelir farklılıklarını açıklayabilmek için nüfus artışını, yatırım oranını ve dışsal kabul edilen teknolojide meydana gelen farklılıkları kullanmaktadır. Ülkeden ülkeye gelir farklılıklarının sebebi; gelir düzeyi yüksek olan ülkelerin nüfus artışının daha az olması ile bu ülkelerin daha çok yatırımda bulunmalarıdır. Söz konusu faktörler işçi başına düşen sermayenin artmasına imkan tanımaktadır. Neticede bu durum işgücü verimliliğinin artmasını sağlamaktadır (Jones, 1998/2001: 40).

Solow modelinde kişi başına gelir, işgücü ve sermaye oranları ile tasarruf oranları aynı yönlüdür. Bu sebepten dolayı tasarruf oranı yüksek olan bir ülke daha zengin ve daha fazla sermayeli ülke olmaktadır. Ancak ülke durağan haldeyken tasarruf oranının yüksek olması büyüme hızına etki etmemektedir (Tuncel, 2009: 6).

Solow modeliyle ilgili olarak üzerinde durulması gereken bir diğer olgu kalıcı büyümenin nasıl sağlanacağıdır. Modelde kalıcı büyümenin “teknolojik gelişme” ile temin edilebileceği ifade edilmektedir. Büyüyen sermaye azalan verimler kanunu kapsamında büyümeye giderek az katkı sağlamaya başlayacaktır. Söz konusu katkının sıfır olduğu noktada ise durgunluk süreci başlayacaktır. Bu açıdan teknolojik gelişme olmadan sermayenin azalan getirisi en sonunda durgunluğa sebep olacaktır. Söz konusu süreç içerisinde ekonomik büyümenin devam ettirilebilmesi için teknolojinin sürekli kullanılması gerekmektedir. Ancak neoklasik büyüme modellerinde teknolojik ilerlemenin dışsal varsayılması kısıtlayıcı bir öge olarak karşımıza çıkmaktadır (Şıklar ve Kaya, 1998: 62). Buradaki temel sorun ise teknolojinin sanki gökyüzünden inen bir öge gibi kabul edilmesidir (Tuncel, 2009: 6).

Neoklasik büyüme modelleriyle ilgili olarak üzerinde durulması gereken bir başka konu ise yoksul ülkelerin zengin ülkelere nazaran daha hızlı büyüme kaydedecekleri varsayımdır. Bu varsayım azalan verimler kanununa dayandırılmaktadır. Yoksul ülkelerdeki düşük sermaye stoku, bir birim yeni yatırımın sonucunda elde edilen getirinin daha fazla olmasına sebep olmaktadır. Bu sebeple ülkelerdeki sermaye stokları hangi düzeyde olursa olsun üretim seviyeleri bir şekilde diğer ülkelerinkine aynı düzeyde olacaktır. Bilgi birikimi, tasarruf oranı, sermaye aşınma oranı ve işgücü artış hızı gibi üretim faktörleri açısından farklılığın olmadığı düşünüldüğünde; ülkelerdeki üretim eninde sonunda eşitlenecektir. Bu duruma savaşlar, doğal afetler bile mani olamayacaktır. Sayılan bu nedenlere bağlı olarak az gelişmiş ve gelişmiş ülkelerin büyüme oranları uzun dönemde benzerlik göstermektedir (Öztürk ve Çelebioğlu, 2006: 111).

Neoklasik büyüme modelleriyle ilgili olarak 1980'li yıllardan sonra yapılan çalışmalarda hükümet politikaları ile beşeri sermaye stoku gibi değişkenler modellere dahil edilmiştir. Bunlar dışında neoklasik büyüme modelleri kapsamında üzerinde durulan nokta sürekli teknolojik gelişmenin sağlanamaması halinde büyümenin durgunlaşacağıdır. Bu varsayımın temelinde azalan verimler varsayımı yer almaktadır (Ateş, 1998: 9-10).

Neticede kaynağı bilinmeyen bir alandan çıkan teknolojiyle üretim süreçlerinin sürekli geliştirilmesi neoklasik büyüme modellerinin açıklayamadığı bir konu olarak karşımıza çıkmaktadır. Bu durum teknolojiyi içsel bir değişken olarak ele alan içsel büyüme modellerinin oluşturulmasına sebep olmuştur. İçsel büyüme modelleri 1980'li yılların ortalarından itibaren iktisat literatüründe yer almaktadır (Tuncel, 2009: 6).

### *Yakınsama hipotezi*

Neoklasik büyüme modelinde uzun vadede büyüme teknolojik gelişmeye dayandırılmaktadır. Ancak söz konusu teknolojiye değişim, tasarruf ile yatırım oranlarından bağımsız, dışsal bir değişken olarak ele alınmaktadır. Tasarruf ve yatırım oranlarını etkilemek için kullanılan politikaların uzun vadede denge büyüme oranına etki etmediği ifade edilmektedir (Easterly ve Wetzel, 1989: 3).

Üzerinde durulan bir diğer husus ise sermayenin azalan getirisi olgusudur. Bu bağlamda düşük sermayeli ülkelere işçi başına sermaye getirisi yüksek olmakta ve bu durum

sonucunda yüksek büyüme oranı temin edilmektedir. Böylece uzun dönemde ülkeler arası büyüme rakamları arasındaki farklar giderek kapanacak ve birbirine yaklaşacaktır. Yakınsama hipotezinin öne sürdüğü bir diğer olgu da sermayenin hareket ettiği olgusudur. Buna göre sermaye, marjinal getirisi az olan ülkelere, çok olan ülkelere doğru gitmektedir. Söz konusu akış kapsamında ülkeler arasındaki faiz oranları farklılıkları önem kazanmaktadır. Neoklasik yaklaşım sermaye miktarı düşük olan ülkelerin sermaye birikiminde bulunma eğiliminde bulunacaklarından dolayı hızlı büyüyeceklerini ifade etmektedir. Bu açıdan ülkeler arasındaki faiz oranlarındaki ve sermayenin marjinal getirisindeki farklılıkların süreç içerisinde “yakınsanarak” birbirine yaklaşacağı ve sonuçta reel büyümenin sıfır olacağı ifade edilmektedir (Yeldan, 2010: 114). Her ülkenin kendine has şartlara sahip olması yakınsama kavramının “koşullu yakınsama” şeklinde anılmasına sebep olmuştur (Barro ve Sala-i-Martin, 1995: 10).

Az gelişmiş ülkelerin, zamanla gelişmiş ülkelerin büyüme oranlarına yakınsamalarıyla ilgili farklı yapıların varlığından bahsedilmektedir. Bu yapılardan temel üç tanesi şu şekilde ifade edilmektedir (Ceylan, 2010: 58):

1. Az gelişmiş ülkeler ile gelişmiş ülkeler arasındaki verimlilik, teknoloji ile kişi başına gelir arasındaki fark arttıkça, az gelişmiş ülkelerin gelişmiş ülkeye erişebilme olanakları fazlaşmaktadır. Bu durumun temelinde az gelişmiş ülkelerin teknolojinin yaratılmasında bir maliyete katlanmamaları ve teknolojiyi bir kamu malı gibi kullanmaları fikri yatmaktadır. Ayrıca az gelişen ülkelerin yeni teknolojiye sahip olmak için yatırım yapmaya istekli oldukları varsayılmaktadır. Bu olgularla birlikte küreselleşmenin etkisiyle birlikte az gelişmiş ülkelerin gelişmiş ülkeleri yakalayabileceği ifade edilmektedir.
2. Az gelişmiş ülkelerin sahip oldukları kaynakları tarımdan sanayiye aktarmaları söz konusu olmaktadır. Gelişmiş ülkeler sanayileşme sürecini tamamladıklarından dolayı bu değişimin etkilerden faydalanamazken, az gelişmiş ülkelerin söz konusu değişimden yararlanabilmeleri neticesinde gelişmiş ülkeleri yakalayabilecekleri ifade edilmektedir.
3. Sermayenin azalan verimliliği aracılığıyla az gelişmiş ülkelerin gelişmiş ülkeleri yakalayacağı ifade edilmektedir. Dışa kapalı ekonomi varsayımı altında fazla sermayesi olan gelişmiş ülkelerde sermayenin marjinal getirisi düşüktür. Söz konusu bu durum aynı miktar sermaye ile az gelişen ülkelerin daha çok üretim

yapabilmelerine sebep olmaktadır. Bu sebepten dolayı az gelişen ülkelerin daha hızlı büyüme avantajları olmaktadır.

Neoklasik büyüme teorisi; başlangıçta ülkelerin farklı büyüme oranlarına sahip olduklarını; ancak ilerleyen süreç içerisinde durağan durum dengesinde bulacaklarını ifade etmektedir. Nüfus artış oranları, teknoloji ve tasarruf oranlarının aynı olduğu varsayımıyla; zengin ülkeler yavaş büyürken, yoksul ülkeler hızlı büyüyecektir. Sonuç olarak tüm ülkeler ortak bir durağan durum dengesine yaklaşmış olacaklardır. Literatürde bu fikre “mutlak yakınsama” adı verilmektedir. Ancak mutlak yakınsama görüşü, gerçek hayattaki koşulları ifade edememektedir. Geleneksel neoklasik iktisatçılar ise mutlak yakınsama varsayımının tüm ülkelerin teknolojik ilerleme oranı, tasarruf oranı, üretim fonksiyonu, nüfus artış oranı, yıpranma oranı açısından aynı yapıya sahip olmaları halinde geçerli olacağını ifade etmektedir. Söz konusu şartlardaki farklılıklar nedeniyle içsel büyüme teorisine yönelik eleştiriler, teorisin “koşullu yakınsama” kavramına kaymasına neden olmuştur. Koşullu yakınsama ile ifade edilmek istenen; teknolojik ilerlemeleri, nüfus oranları, tasarruf oranları ve sermaye oranları farklı olan ülkelerin büyüme hızlarının da farklı olacağı fakat birbirine benzer şartlara sahip ülkelerin benzer hızlarda büyüyeceğidir. Bu bağlamda her ülke farklı bir durağan durum dengesine ulaşacaktır. Bu yaklaşıma göre yakınsamalar, ülkelerin sahip olduğu faktörlerle ilgilidir. Bu açıdan kıyaslamaların da bu faktörler üzerinden yapılması gerekmektedir. Bu görüş kapsamında, ülkeler kendi durağan durumlarından ne kadar uzaktaysa o kadar hızlı büyüme kaydedecek ve durağan denge noktalarına yaklaştıkça büyüme hızları düşecektir (Yeldan, 2010: 149-150).

Literatürde Solow modeliyle ilgili olarak ele alınan varsayımlar neticesinde farklı yakınsama türleri ortaya çıkmıştır. Bu yakınsama türleri şu şekilde ifade edilebilir (Ceylan, 2010: 53):

- Makro ile mikro yakınsama,
- Yakalama ile yakınsama,
- Ülkeler arası yakınsamalar ile bir ülke ekonomisi içerisindeki yakınsama,
- Gelir seviyeleri arası yakınsama ile büyüme oranları arasındaki yakınsama,
- B- yakınsaması ile  $\sigma$ - yakınsaması,
- Koşullu ile koşulsuz yakınsama,
- Toplam faktör verimliliği yakınsaması ile gelir yakınsaması,

- Stokastik yakınsamayla deterministik yakınsamadır.

### 1.2.3. İçsel büyüme modelleri

İçsel ekonomik büyüme modellerinin ortaya çıkmasında Romer (1986) ve Lucas (1988)'in çalışmaları oldukça etkili olmuştur. İçsel büyüme modelleri ekonomik sistemin işleyişini ekonomideki içsel faktörlerin etkileşimi ile gerçekleştirdiğini savunmaları ile Neoklasik Büyüme Teorisinden farklılaşmaktadır (Ercan, 2002:130). Lucas, Solow modelinin sadece Amerika Birleşik Devletleri (ABD) ekonomik büyümesini açıkladığı, gelişmekte olan ülkeleri yansıtmadığını savunmaktadır (Lucas, 1998:7).

İçsel büyüme modellerinin ortaya çıkışında daha önce ifade edilen modellerdeki eksiklikler oldukça etkili olmuştur. Yapısal açıdan içsel büyüme modellerin doğuşu oldukça eskiye dayanmaktadır. Antik Yunanlı düşünür Xenophenon'un ortaya koydukları bu modellerin oluşturulmasında önemli bir kaynak görevi görmüştür. Ayrıca A. Marshall, A. Smith, K. Arrow, J. Schumpeter gibi iktisatçılar da bu modellerin gelişimine büyük katkılar sağlamışlardır (Demir ve Üzümcü, 2003: 17-18).

İçsel büyüme modellerinin geliştirilmesine katkıda bulunan bazı iktisatçılar ile bu iktisatçıların sağladığı katkıları şu şekilde ifade etmek mümkündür (Demir ve Üzümcü, 2003: 17-18):

- A. Smith işbölümü ve uzmanlaşmayı içsel büyüme modellerine kazandırmıştır.
- Marshall dışsal ve içsel ekonomiler fikrini ortaya koymuştur.
- Schumpeter içsel büyüme modellerinin ana etmenleri olan yaratıcı yıkıcılık (creative destruction), icat (invention), ve yenilik (innovation) kavramlarını literatüre kazandırmıştır.
- İç büyüme modellerinde oldukça önemli bir unsur olan yaparak öğrenme (learning by doing) kavramını Arrow ifade etmiştir.

1970'li yıllarda büyüme tartışmaları yerini iktisadın mikro temelleri ve kısa dönemli etmenlerin araştırılmasına bırakmıştır. Bu dönemdeki Rasyonel Beklentiler, Parasalcı ve Yeni Keynesyen gibi teoriler ise makro teorilerin gündemde kalmasını sağlamıştır (Ateş, 1998: 10). 1980'li yıllara gelindiğinde yürütülen çalışmalar "içsel büyüme" kavramının ortaya çıkmasını sağlamıştır (Romer, 1994: 3). Özellikle 1980'li yıllardan sonra ortaya çıkan büyüme

modellerinde geçmişteki modellere nazaran daha fazla ampirik uygulamalara önem verilmiştir. Bu kapsamda neoklasik modelin ortaya koymuş olduğu yakınsama prensibi de ampirik olarak ele alınmıştır. Bununla birlikte araştırma geliştirme faaliyetleri, artan getiriler, teknoloji yayılımı ile beşeri sermayenin ekonomik büyüme üzerindeki etkisi içsel olarak değerlendirme altına alınmıştır (Barro ve Sala-i-Martin, 1995: 13). Ortaya konan ampirik sonuçlar ile neoklasik modelin varsayımlarının örtüşmemesi teknolojinin değişmeyen dışsal bir faktör olduğu görüşünün hatalı olduğunu ortaya koymuştur. Bu durum ekonomik büyümenin temellerini gelişen iç dinamikler kapsamında ele almaya çalışan “içsel büyüme” modellerinin ortaya çıkmasına sebep olmuştur (Taban, 2010: 153).

İktisat politikalarının uzun vadede ekonomik büyümeyi etkilediği fikri içsel büyüme modelleriyle birlikte değişmeye başlamıştır. Bu bakımdan içsel büyüme modelleri söz konusu bir ayrımın olmadığı fikrinden hareket etmekte ve teknolojiyi içsel bir değişken olarak değerlendirme kapsamına almaktadır. İçsel büyüme modelleri başlangıçta neoklasik üretim fonksiyonunu kullanarak hareket etmektedir. Bu nedenle içsel büyüme modelleri neoklasik iktisattan tamamen ayrılmamaktadır (Tuncel, 2009: 3).

İçsel büyüme modellerinde neoklasik büyüme modellerinin kullandığı bazı temel varsayımlara odaklanılmaktadır. Bu varsayımlardan bazıları; insan sermayesi ve teknolojinin dışsal olması ile ölçeğe göre sabit getiridir. Ancak içsel büyüme modellerinde, neoklasik modellerde dışsal olarak ele alınan teknoloji, içsel bir değişken olarak ele alınmaktadır (Doğan ve Öztürk, 2010: 44).

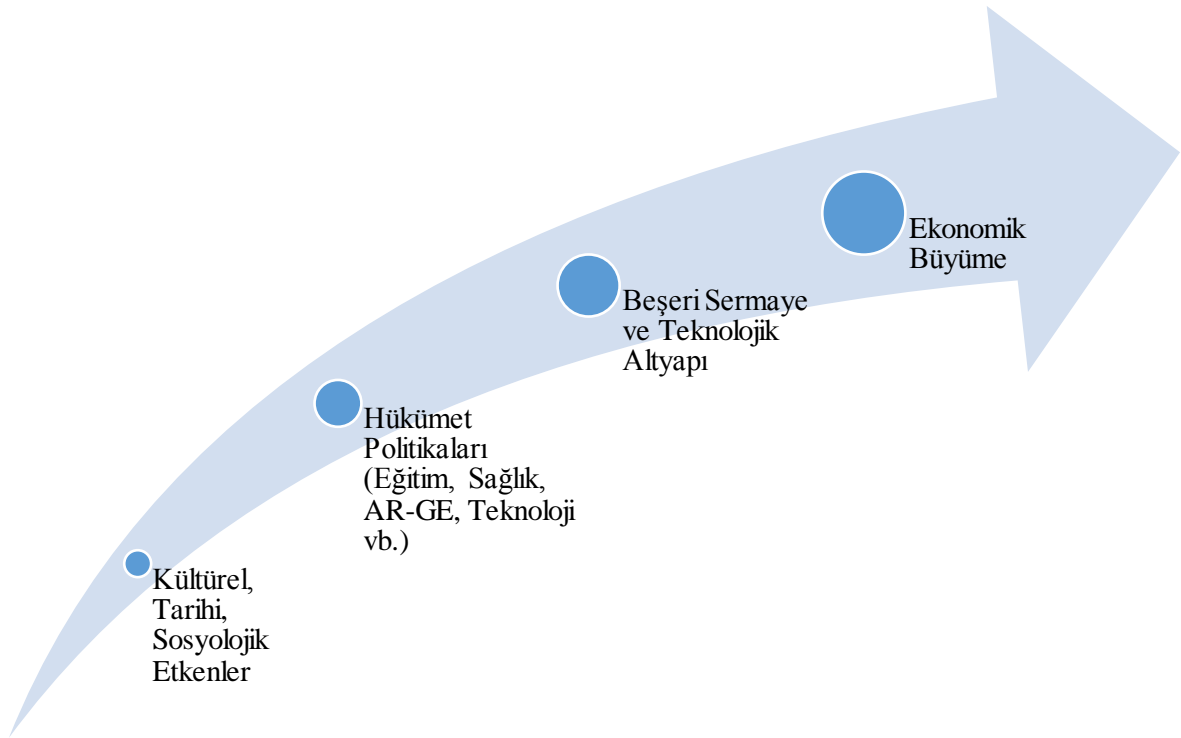
Yeni büyüme modelleri olarak da adlandırılan içsel büyüme modellerinde büyüme; *kendi kendini besleyen bir süreç* olarak kabul edilmektedir. Bu süreç içerisinde önemli bir yere sahip olan teknolojik bilgi üretiminin temel özellikleri aşağıdaki şekilde ifade edilebilir (Kibritçioğlu, 1998: 215):

- Bilgi, yapısal açıdan tamamen ya da kısmen kamu malı niteliği taşımaktadır. Bu açıdan bilgi kullanıcıları birbirlerini dışlamamakla beraber, birbirlerinin rakibi de olmamaktadır.
- Teknoloji kaynaklı bilgi üretiminden diğer ekonomik birimlerin yararlanması, dışsallıklar ve taşma derecesi oldukça önemli bir öge olarak karşımıza çıkmaktadır.



- Dışsalığın olduğu durumlarda özel sektör bilginin üretimine destek vermekten kaçınır ve bu durum piyasada bazı aksaklıkların ortaya çıkmasına sebep olur.
- Fiziki ve beşeri sermaye yatırımları ile teknolojik gelişmeye bağlı bilgi üretimi arasında etkileşim bulunmaktadır.

Belirtilen özelliklere bağlı olarak, yeni büyüme modelleri kapsamında içsel büyümenin temelinde yer alan unsurlar Şekil 1.1.'de gösterilmiştir.



Şekil 1.1. İçsel büyümenin temelinde yer alan unsurlar

İçsel ekonomik büyümenin temelinde yer alan unsurlar; ekonominin içsel dinamikleri olarak ifade edilen teknoloji ile ekonominin geçmişten günümüze getirdiği tarihi ve kültürel özellikler ve sağlık, eğitim gibi alanlarda uygulanan hükümet politikaları olarak belirtilmektedir. Bu faktörler beşeri sermayeyi ve teknolojik altyapıyı destekleyerek ekonomik büyümeyi pozitif yönde etkilemektedir.



## **2. İLLER BANKASININ TARİHÇESİ, YAPISI VE FAALİYETLERİ**

Kamu kurumu niteliği taşıyan İller Bankası, devlet ile yerel yönetimler arasındaki mali ilişkiyi sağlamakta ve bu işleyişe ilişkin esaslar kanun ile belirlenmektedir. Bu bölümde Bankanın tarihçesinden kısaca bahsedilerek fiziki ve mali yapısı üzerinde durulacak ve son olarak da faaliyetlerine değinilecektir.

### **2.1. İller Bankasının Kuruluşu ve Gelişimi**

Cumhuriyet tarihinin en köklü kuruluşlarından biri olan İller Bankası bugünkü yapısına dönüm noktası niteliğindeki üç önemli yapısal dönüşümden geçerek ulaşmıştır.

#### **2.1.1. Belediyeler Bankası (1933 – 1945)**

Kurtuluş Savaşının sona ermesiyle birlikte ülkenin en kısa zamanda toparlanması ve yeniden imarı gerekmektedir. Merkezi hükümet, halkın temel ihtiyaçlarını karşılamakta zorlanırken kalkınma ve altyapı hizmetlerinin yapılabilmesi için kaynağa ihtiyaç duyulmaktaydı. 1930'lu yıllara kadar yerel altyapı yatırımlarının finansmanı özel ticari banka kredileri ile sağlanmaktaydı. Ancak para arzındaki darlık nedeniyle kredi faiz oranlarının yükselmesi yatırımların maliyetlerini de artırmıştı. Bu durum finansman temini için kamu kaynaklarını kullanarak bir banka kurulmasını zorunlu hale getirmişti.

Cumhurbaşkanı Mustafa Kemal Atatürk'ün talimatıyla, mali açıdan yoksun belediyelere kredi sağlanması amacıyla 11.06.1933 tarihinde yayımlanan 2301 sayılı Kanunda belirtilen 15 milyon sermayesiyle Belediyeler Bankası kurulmuştur. Yatırım amacı güdülmeyen kurulan Bankanın temel görevi belediyelere imar faaliyetlerini gerçekleştirebilmek için kaynak temin etmektir. Kurum bu kaynağı diğer mali kuruluşlardan sağlayabileceği gibi kendi birikiminden de karşılayabilecektir (Kestane 1996: 26).

#### **2.1.2. İller Bankası (1945 - 2011)**

Kuruluş amacına uygun olarak dönemin zor şartlarına rağmen başarılar sağlayan Belediyeler Bankasının; yerel yönetim birimlerinin tamamına hizmet vermemesi ve yatırımcılık faaliyeti amacı güdülmeyen kurulmuş olması gibi sebepler zaman içerisinde Bankanın yapısal değişimler geçirmesini zorunlu kılmıştır.

Belediyeler Bankasından iki yıl sonra, altyapı yatırımları ve kentsel planlamanın sağlanması amacıyla 1580 sayılı Belediye Kanununa ek yapılarak Belediyeler İmar Heyeti kurulmuştur. Özel sektörün belediyelere hizmet vermeyi karlı bulmaması ve belediyelerin büyük çaplı altyapı yatırımlarını yapacak teknik kadroya ve teçhizata sahip olmaması bu heyetin kurulmasında etkili olmuştur (Topal, 2003: 20).

Belediyeler İmar Heyetinin faaliyetlerini de üstlenerek, hizmet alanının genişlemesi ve daha etkin olabilmesi amacıyla ilk dönüşümü İller Bankası adıyla 13.06.1945 tarihinde 4759 sayılı kanun ile gerçekleştirilen Banka, dönüşüm sonrasında belediyelerle birlikte il özel idareleri ve köylere de hizmet vermeye başlamıştır. Yeni yapısı gereği finansman sağlama fonksiyonunun yanı sıra yerel yönetimlerin ihtiyaç duyduğu teknik kadroyu ve ekipmanı da onların hizmetine sunmuştur (Yaman, 2012: 8).

2000'li yılların başına kadar Banka, önemli yapısal değişikliğe uğramadan yerel yönetimlere verdiği destek ile kentsel altyapıyı sağlıklı, verimli ve kaliteli bir sistem üzerine kurmaya devam etmiştir. Ancak küresel ekonomide ve ülkemizde değişen ekonomik şartlara paralel olarak Banka yeniden yapılanma yoluna gitmek durumunda kalmıştır (İller Bankası Stratejik Planı, 2015-2019: 30).

### **2.1.3. İlbank A.Ş. (2011 ve sonrası)**

İller Bankası, kuruluşundan beri hem kredi kurumu olarak faaliyet göstermekte hem de yerel yönetimlerin talebi üzerine yatırım faaliyetlerinde bulunmaktadır. Banka, bu faaliyetlerinin yanı sıra yerel yönetimlere teknik destek ve danışmanlık hizmetleri de sunmaktadır. 4759 sayılı İller Bankası Kanununun yanı sıra 19.10.2005 tarih ve 5411 sayılı Bankacılık Kanununa da tabi olan Banka, yerine getirdiği hizmetlerin niteliği gereği daha çok kalkınma ve yatırım bankası özelliğindedir. İller Bankası, 5411 sayılı Kanundaki bazı hükümleri 4759 sayılı Kanun çerçevesinde yerine getiremediği için bazı hukuki sorunlarla karşılaşmıştır (Özenoğlu, 2011: 53).

1992 yılında yayınlanan Türkiye ve Orta Doğu Amme İdaresi Enstitüsü (TODAİE) raporunda, Bankanın yerel yönetimlerle olan ilişkisi ile yerel yönetimlerin mali yapısındaki rolü ele alınmıştır. Raporun sonuçları şu şekildedir (TODAİE, 1993):

- Yerel yönetimlerin hem mali hem de idari açıdan özerkliği sağlanmalıdır. Bankanın görev ve yetkilerinin bu çerçevede belirlenmesi önemli bir unsurdur.
- Banka, teknik desteğe devam etmelidir. Teknik destekten yararlanmayan belediyelere yatırımlarını kendileri yürütmeleri için yetki vermelidir.
- Bankada yerel yönetimlerin temsili sağlanmalıdır.
- Genel Kurul daha etkin bir yapıda olmalıdır.

Rapor çerçevesinde, var olan kurumsal sorunlara mevcut yapıda iyileştirmeler yapılarak çözüm önerileri getirilmiştir.

İller Bankası Anonim Şirketi, 08.02.2011 tarih ve 27840 sayılı Resmi Gazete’de yayınlanan 6107 sayılı Kanun ile kurulmuştur. Çevre ve Şehircilik Bakanlığının ilgili kuruluşu olarak görev yapan, tüzel kişiliğe sahip, özel hukuk hükümlerine tabi ve anonim şirket statüsünde olan Banka tam anlamıyla kalkınma ve yatırım bankası statüsüne ulaşmıştır (İller Bankası ve Yerel Yönetimler, 2016: 12).

Zaman içerisinde Bankanın yapısı değişirken, Bankanın hem ortağı hem de müşterisi konumunda olan yerel yönetimlerde de çeşitli yapısal değişiklikler olmuştur. Son olarak 12.11.2012 tarih ve 6360 sayılı Kanun ile birlikte; büyükşehir belediye sayısı 29’a yükseltilirken, il ve belde belediyeler ile il özel idare sayıları düşürülmüştür (Develi, 2014: 68). Banka; şu an itibarıyla 2950 belediye, 81 il özel idare, 2 ilçe özel idare ve 16 adet su ve kanalizasyon idaresi olmak üzere toplam 3049 yerel yönetim birimine, ayrıca belediyelerin kurduğu mahalli belediye birlikleri ve belediyelere bağlı işletmelere hizmet vermektedir (Özenoğlu, 2011: 55).

## **2.2. İller Bankasının Yapısı**

Ortaklarını belediyeler ve il özel idareler oluşturan Bankanın organizasyon ve mali yapısı şu şekildedir:

### 2.2.1. Banka personeli ve organizasyon yapısı

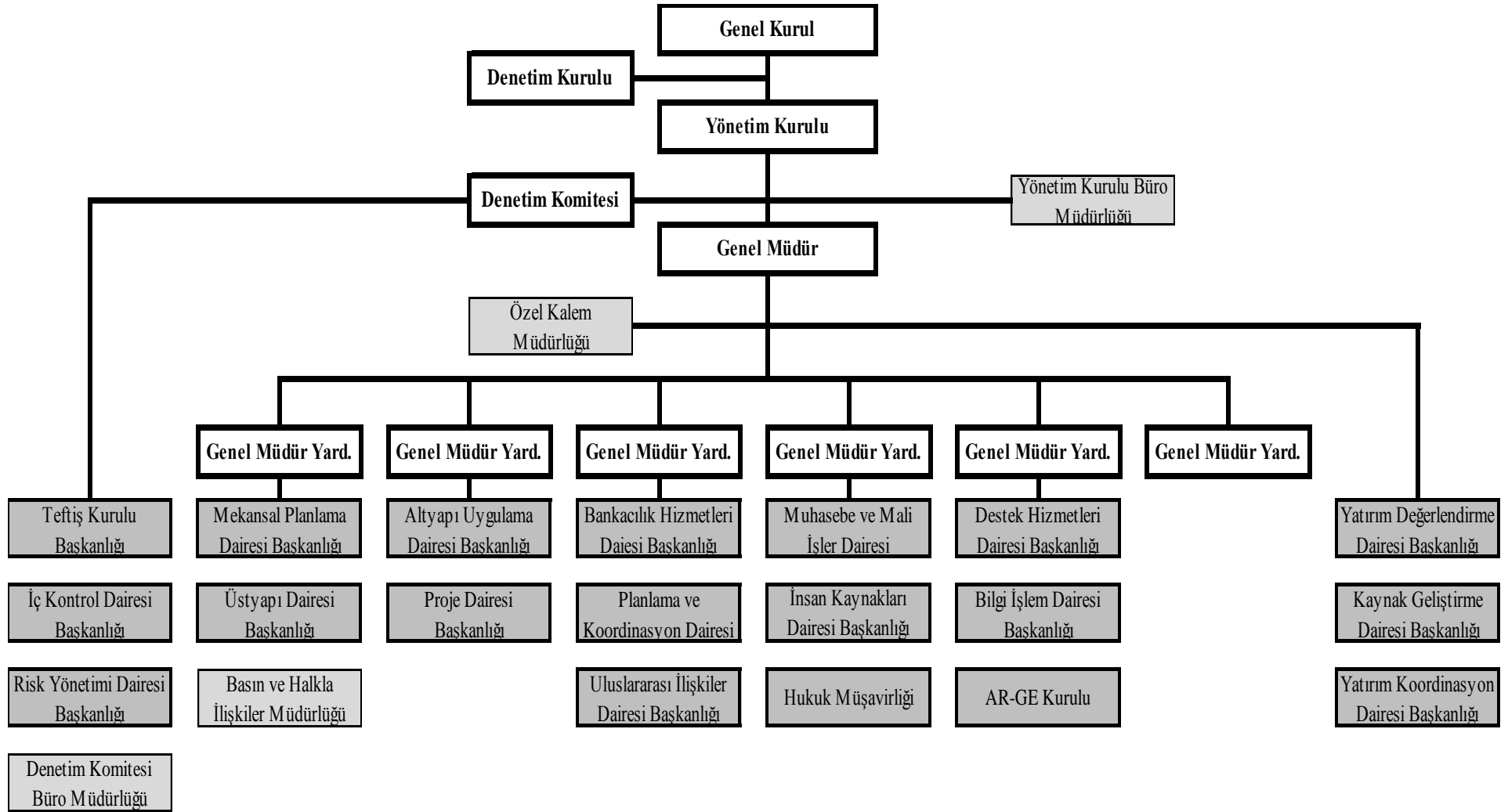
6107 sayılı Kanunun 11. maddesi gereğince: Banka hizmetlerinin gerektirdiği görevler, 14.07.1965 tarih ve 657 sayılı Devlet Memurları Kanununa tabi personeller ile 2011 yılı sonrasında göreve başlayan sözleşmeli personeller tarafından yürütülmektedir. 2016 yılsonu verilerine göre Bankanın; Genel Müdürlük hizmet birimlerinde ve 18 Bölge Müdürlüğünde görevli toplam 2532 personeli bulunmaktadır (İller Bankası Faaliyet Raporu, 2016: 54).

Bankanın yetkili organları; Genel Kurul, Yönetim Kurulu, Denetim Kurulu ve Genel Müdürden oluşmaktadır. Genel Kurul en yetkili organdır ve il özel idarelerini temsilen 20 kişi, belediyeler, İçişleri Bakanlığı, Maliye Bakanlığı, Çevre ve Şehircilik Bakanlığı ile Hazine Müsteşarlığını temsilen görevlendirilen 1'er kişiden oluşmaktadır. Genel Kurul, 5411 sayılı Bankacılık Kanununda ve Türk Ticaret Kanununda (TTK) belirtilen görevleri yerine getirmektedir. Ayrıca, Banka faaliyetlerine ve muhasebesine ilişkin raporları (yıllık faaliyet raporu, bilanço, Denetim Kurulu raporları gibi) inceleyerek Yönetim Kurulu ile denetçilerin ibrasını karara bağlamaktadır.

Genel Kurula karşı sorumlu ve karar alma organı niteliği bulunan Yönetim Kurulu, Genel Müdür dahil yedi kişiden oluşmaktadır. Üyelerden dördü Çevre ve Şehircilik Bakanlığı tarafından atanırken, iki üye belediye ve il özel idarelerini temsilen Genel Kurul'a katılan temsilciler arasından seçilmektedir. Yönetim Kurulu üyelerinin görev süresi üç yıl olup, görev süresi dolan üyeler tekrar seçilebilmektedir.

Banka organlarından Denetim Kurulu, üç üyeden oluşmaktadır. Üyelerden ikisi Çevre ve Şehircilik Bakanlığı, biri ise Maliye Bakanlığı tarafından atanmaktadır. Denetim Kurulunun temel görevi; Banka Ana Sözleşmesi, Bankacılık Kanunu, TTK ve diğer mevzuat esaslarına göre Bankanın denetimini yapmaktır. Bu görevi yerine getiren denetçiler, Yönetim Kurulu üyelerinde aranan koşulları taşımak zorundadır.

Bankanın yetkili organlarından bir diğeri olan Genel Müdür ise Çevre ve Şehircilik Bakanının teklifi üzerine Başbakan tarafından atanmakta ve mevzuatın gerektirdiği görevlerin yanı sıra Banka faaliyetlerinin etkin bir şekilde yürütülmesi için koordinasyonu sağlamaktadır. Bu bağlamda oluşturulan Banka organizasyon yapısı aşağıdaki gibidir:



Şekil 2.1. İller Bankası organizasyon yapısı

Kaynak: <http://www.ilbank.gov.tr/index.php?Sayfa=iceriksayfa&icId=1698> (Son Erişim Tarihi: 20.03.2018)

Genel Kurul, Yönetim Kurulu, Genel Müdür, Denetim Kurulu ve Denetim Komitesinden oluşan Bankanın temel organlarına dair organizasyon yapısı Şekil 2.1.'de belirtilmiştir. Bankanın teşkilat yapısı ve birimler arasındaki yetki kademeleri “İller Bankası A.Ş. Organizasyon, Yetki ve Görev Yönergesi” ile belirlenmiştir.

### 2.2.2. Mali yapısı

1933'te Belediyeler Bankası adıyla, 15 milyon sermaye ile kurulan Banka, iş hacminin gelişmesi ile birlikte yerel yönetimlere daha fazla finansal ve teknik destek sunabilmek için bazı dönemlerde sermaye artırımına yoluna gitmiştir. Banka, kuruluş kanunu gereği, nominal sermaye tahsilatının tamamlanması durumunda kanun veya kararnameler ile sermayesini arttırabilmektedir.

08.02.2011 tarihinde Resmi Gazete'de yayımlanarak yürürlüğe giren “İller Bankası Anonim Şirketi Hakkında Kanun” ile 9 milyar TL sermayeli olarak yapılandırılan Banka, 2014 yılında Bakanlar Kuruluna sunulan sermaye artırım kararının onaylanmasıyla birlikte sermayesini yüzde yüz artırarak 18 milyar TL'ye yükseltmiştir.

Bankanın sermaye kaynakları 6107 sayılı İller Bankası A.Ş. Kanunu'nun 4. Maddesinde belirlenmiş olup, aynı maddede sermaye artırım şekli “*Banka sermayesi Bakanlar Kurulu kararı ile beş katına kadar artırılabilir*” hükmü ile yer almaktadır. İlgili kanun maddesine göre Bankanın sermaye kaynakları aşağıdaki şekilde sıralanmaktadır:

- a) “02.07.2008 tarihli ve 5779 sayılı İl Özel İdarelerine ve Belediyelere Genel Bütçe Vergi Gelirlerinden Pay Verilmesi Hakkında Kanuna göre, her ay Maliye Bakanlığı tarafından gönderilen ve İller Bankası tarafından dağıtılacak vergi gelirleri paylarının toplam üzerinden aylık olarak yüzde iki oranında kesilecek miktarlar.
- b) Bankanın vergi ve diğer yasal yükümlülükler düştükten sonraki yıllık safi karından yüzde otuz oranında ayrılacak pay.
- c) Diğer mevzuat hükümleri ile Banka sermayesine aktarılması uygun görülen paralar ile sermayeye eklenmek üzere yapılacak her türlü yardım ve bağışlar.”

Bankanın gelir kaynakları:

- Kredilerden alınan faiz, komisyon ve fon gelirleri,
- Kontrollük ve danışmanlık gelirleri,
- Kaynak geliştirme faaliyetleri sonucunda elde edilen gelirler,



- Interbank piyasalarından fon transferi yoluyla elde edilen faiz gelirleri, şeklindedir (İller Bankası ve Yerel Yönetimler, 2016: 15).

### **2.3. İller Bankasının Faaliyetleri**

Bankanın faaliyet alanları temel olarak finansman faaliyetleri, pay dağıtım faaliyetleri, teknik uzmanlık faaliyetleri ve kaynak geliştirme faaliyetleri olarak dört maddede ele alınmaktadır (İller Bankası ve Yerel Yönetimler, 2016: 24).

- Finansman Faaliyetleri:

Yerel yönetimlere her türlü kentsel ihtiyaçların karşılanması için kaynak temini sağlayan Banka, bu faaliyetini kredi veya hibe yoluyla gerçekleştirmektedir. Ayrıca piyasa koşullarına göre, öz kaynaklarından, yurtiçi fonlardan ve uluslararası kaynaklardan da yerel yönetimlere finansman desteği sağlamaktadır. Bankanın kullandığı krediler; proje kredileri, nakit krediler, nakit destek kredileri ve gayri nakdi krediler olmak üzere dörde ayrılmaktadır (Bkz. Çizelge 4.2). Banka karından sağlanan hibeler ise Banka safi karının %51'ini oluşturmaktadır.

- Pay Dağıtım Faaliyetleri:

Bankanın önemli faaliyetlerinden biri de merkezi idareden mahalli idarelere kaynak transferine aracılık etmektir. 5779 sayılı Kanun gereğince; genel bütçedeki tahsil edilmiş vergi gelirleri toplamından vergi iadeleri düşülerek kalan net tutarın %1,50'si büyükşehir belediyeleri dışındaki belediyelere, %4,50'si büyükşehirlerdeki ilçe belediyelerine, %0,50'si ise il özel idarelerine aktarılmak üzere toplam %6,50 oranında pay dağıtımını yapılmaktadır (Bkz. Çizelge:4.3).

Pay dağıtım hesaplamasında kullanılan belediye ve il nüfusları, İçişleri Bakanlığınca Türkiye İstatistik Kurumu (TÜİK)'ndan alınarak Banka'ya bildirilmektedir.

- Teknik Uzmanlık Faaliyetleri:

Banka, sahip olduğu bilgi birikimini, deneyimlerini ve hizmet ağını yerel yönetimlerle paylaşarak kentlere sağlıklı altyapı ve üstyapı hizmetleri sunulabilmesi için

teknik danışmanlık ve denetim hizmetleri vermektedir. Ayrıca harita, imar planı, jeolojik-jeoteknik etüt ile başlayan planlama faaliyetlerinden, her türlü altyapı ve üstyapı tesislerinin proje ve uygulamalarını içeren yatırım faaliyetlerine kadar her alanda yerel yönetimlere destek olmaktadır.

- Kaynak Geliştirme Faaliyetleri:

6107 sayılı Kanun gereğince Banka, kaynak temin edebilmek amacıyla herhangi bir borç veya şartlı yükümlülük altına girmemek şartıyla gayrimenkul yatırım projeleri ve alım satım yaparak kar elde edebilmektedir. Bankanın kaynak geliştirme kapsamında yürüttüğü faaliyetler; gayrimenkul satışı, arsa satışı karşılığı gelir paylaşımı ihaleleri, belediyeler ve kamu/özel kuruluşlar ile yürütülen projeler ile kentsel dönüşüm projeleridir.

### 3. BANKACILIK FAALİYETLERİNİN EKONOMİK BÜYÜMEYE ETKİSİ

Ekonomik büyümenin sürdürülebilir kılınması ülkeler için hayati bir önem taşımaktadır. Bu noktada büyümenin nedenlerinin bilinmesi ve bu doğrultuda hareket edilmesi gerekmektedir. Büyümeyle etkileyen ekonomik faktörlerden biri olan “finansal sistem” içinde yer alan bankacılık sektörü de büyümeyle tetikleyen faktörler arasında yer almaktadır. Öyle ki gelişmiş ve gelişmemiş ülkeler arasındaki temel farkın finansal piyasalardan kaynaklandığı ve özellikle Türkiye gibi gelişmekte olan ülkelerin finansal sisteminin büyük ölçüde bankacılık sektörüne dayandığı çeşitli çalışmalarda ifade edilmektedir (Turgut ve Ertay, 2016:2).

Modern dünyada yaşanan hızlı teknolojik gelişmelerle birlikte bireylerin piyasalara erişim olanaklarının neredeyse sınırsız hale gelmesi, bankacılık sektörünün sürekli bir gelişme içinde olmasında etkili olmaktadır. Bu gelişmeler sayesinde bankalar, ekonomik büyümeyle etkileyen bazı temel fonksiyonları yerine getirir hale gelmektedir. Bu fonksiyonlar şu şekilde ifade edilebilir (Tandoğan ve Özyurt, 2013:5-6):

- Sermaye yetersizliğinin giderilmesi:

1912 yılında Joseph A. Schumpeter, ekonomik büyüme sürecinde bankaların, ekonomik büyümeyle gerçekleştirmede önemli bir engel teşkil eden sermaye yetersizliğinin giderilmesi noktasında aktif rol oynadığını belirtmiştir. Bu bağlamda, bankalar aracılığıyla ekonomik büyümeyle ve istikrarı destekleyecek sektörlerle, tasarrufların kredi yoluyla aktarılması ve böylelikle sermaye birikiminin sağlanması büyük önem teşkil etmektedir. Bankalar bu fonksiyonları ile yurt içi tasarrufları artırmak ve yabancı sermayeyi yurt içine çekmek suretiyle sermaye birikimi sağlayarak ekonomik büyümede etkili olmaktadır.

- Tasarrufların etkin dağılımı:

W. Bagehot (1873) ve J. A. Shumpeter (1912)’in çalışmalarının sonucuna göre, bankalar finansal aracılık faaliyetlerini yürütürken mevcut sermayeyi daha verimli alanlara aktarmak için çaba sarf ederek ve kurumsal anlamda daha güçlü işletmeleri kredilendirerek

sermayenin etkin dağılımını sağlamaktadırlar. Verimli yatırımların ve güçlü firmaların finanse edilmesi sonucunda kişi başına düşen gelirden ve ekonomik büyümede artış yaşanmaktadır.

- Teknolojik gelişmelerden yararlanabilme:

Ticari işlemlerin yapılmasına aracılık ederek riskten kaçınmayı sağlayan bankacılık sektörü, başarılı olma durumu yüksek projeleri destekleyerek ekonomik büyümeye ve teknolojik gelişmeye destek olmaktadır (İşcan, 2003:15).

- İstihdam yaratma:

Finansal sistemin en önemli aktörü olan bankacılık sektörü, kredi mekanizması ile yatırımları artırarak üretimde, istihdamda ve milli gelirden artış sağlar.

- Finansal krizlere karşı direnç:

Yaşanan ekonomik krizler göstermiştir ki finansal sistemi güçlü olan ülkeler ekonomik krizlerden daha az etkilenmektedirler. Dünya ülkelerinin kriz sonrası dönemde bankacılık sektöründeki denetimleri artırması ve yeni düzenlemelere gidilmesi bu durumu destekler niteliktedir.

Bu işlevlerinin yanı sıra bankacılık sektörü, atıl durumda bulunan fonların ve tasarrufların yatırıma dönüştürülerek ekonomiye kazandırılmasında etkin rol oynamaktadır (Pehlivan ve diğerleri, 2017:1-2).

### **3.1. Bankacılık Faaliyetleri ve Ekonomik Büyümeye İlişkin Ampirik Literatür**

Banka kredileri ile ekonomik büyüme arasındaki ilişkiyi araştıran çalışmaların bazıları bu iki değişken arasında karşılıklı bir ilişki olduğu sonucuna ulaşmışlardır. Bazı çalışmalarda ise önce ekonominin sonra kredi piyasasının büyüdüğü tespit edilmiştir. Ancak kredi hacmindeki büyümenin yatırımları artırarak ekonomik büyümeyi desteklediği tespitini yapan çok sayıda çalışma da bulunmaktadır. Bu sonuçlardan farklı olarak, ekonomik büyüme ve krediler arasında hiçbir nedensellik ilişkisi bulunmayan çalışmalar da vardır. Yapılan çalışmalar sonucunda, bankacılık sektörü ile ekonomik büyüme arasındaki ilişkinin yönü ve boyutu

hakkında fikir birliğine ulaşamamış olması bu konudaki literatürün zenginleşmesinde etkili olmuştur.

Aslan ve Küçükaksoy (2006); Türkiye'deki finansal gelişme ile ekonomik büyüme arasındaki ilişkinin nedensellik boyutunu, 1970-2004 dönemine ait yıllık verileri kullanarak incelemişlerdir. Çalışmada, finansal gelişme ile ekonomik büyüme arasındaki ilişki arz öncüllü ve talep takipli hipotezler açısından ele alınmaktadır. Arz öncüllü hipoteze göre, finansal alanda yaşanan gelişmeler ekonomik büyümeyi artırmaktayken, talep takipli hipoteze göre iki değişken arasındaki ilişki ekonomik büyümeden finansal gelişmeye doğru gerçekleşmektedir. Uygulanan Granger nedensellik testleri sonucuna göre, bu iki değişken arasındaki ilişkinin yönünün finansal gelişmeden ekonomik büyüme doğru olduğu sonucuna ulaşılmıştır. Bu sonuç arz öncüllü hipotezi destekleyici niteliktedir. Benzer sonuçlara Dişbudak (2010), Turgut ve Ertay (2016) gibi çalışmalarla da ulaşılarak, kredi piyasasındaki gelişmenin ekonomik büyümeyi pozitif yönde etkilediği sonucuna varılmıştır.

Ceylan ve Durkaya (2010) çalışmalarında; Türkiye'deki kredi hacmi ile ekonomik büyüme arasındaki ilişkinin nedensel boyutunu araştırmışlardır. 1998-2008 dönemini kapsayan zaman serisi analizinde, Granger nedensellik testi ve hata düzeltme modeli kullanılmıştır. Analiz sonuçlarına göre, ekonomik büyümeden kredilere doğru tek yönlü nedensel bir ilişki bulunmaktadır. Benzer modelleri farklı yıllar için sırayan Vurur ve Özen (2013), Korkmaz (2016), Özcan ve Arı (2011) gibi çalışmalar da aynı sonuca ulaşmışlardır.

Tuna ve Bektaş (2013); Türkiye için 1998-2012 dönemine ait mevduat bankalarındaki yurt içi kredi hacmi ile gayrisafi yurt içi hasıla arasındaki ilişkiyi üç aylık veriler kullanarak analiz etmiştir. Çalışmada, Zivot-Andrews birim kök testi, Gregory-Hansen eş bütünleşme testi ve Granger nedensellik testi uygulanmıştır. Yapılan analizler sonucunda, iki serinin de birinci dereceden durağanlığına ve aralarında uzun dönem ilişkinin bulunmadığına ulaşılmıştır. Granger nedensellik testi sonucuna göre, diğer çalışmalardan farklı olarak iki değişken arasında nedensellik ilişkisi bulunmamıştır.

Ekonometrik model kullanmadan durum analizi yapan Yılmaz (2014), kredi kullanımı ile ekonomik büyüme arasındaki pozitif ilişkiyi grafiksel analizle yorumlamıştır. Kredi kullanımının ekonomik büyüme üzerindeki pozitif etkisinin beklenenden daha az olduğu

sonucuna ulaşmış ve bu durumun nedenini kullanılan kredilerin yatırımdan çok tüketime dönüşmesinden kaynaklandığı şeklinde açıklamıştır.

### **3.2. İller Bankası Yatırımları ve Ekonomik Büyüme İlişkin Ampirik Literatür**

Özenoğlu (2011); İller Bankası yatırımlarının bölgelerin gelişmişlik düzeyine etkisinin incelendiği çalışmada, 1999-2009 periyodunda panel veri analizi yapılmıştır. Bağımsız değişken olarak İller Bankasının yerel yönetimlere kullandığı krediler ile yerel yönetimlere gönderilen yasal paylar kullanılmıştır. Çalışma sonucuna göre, yerel yönetimlere kullanılan kredilerde meydana gelecek %1'lik bir artış o bölgenin gayrisafi milli hasılasını %1.05 oranında arttırırken, Banka aracılığıyla yerel yönetimlere gönderilen yasal paylardaki %1'lik artış bölgesel gayrisafi milli hasılayı %1.50 oranında arttırmaktadır.

Belediyelerin altyapı hizmetlerinde İller Bankasının katkısını ve altyapı hizmetlerinin illerin gelişimine olan etkisini nitel araştırma yöntemi ve grafiksel analiz ile inceleyen Develi (2014), iki değişken arasında pozitif ve artan yönlü ilişki tespit etmiştir.

Ekonomik büyümede İller Bankası yatırımlarının etkisini araştıran çalışma sayısı literatürde sınırlı olduğu için bu bölümde bankacılık sektörü, kredi hacmi ve finansal gelişmenin ekonomik büyüme üzerine etkisini araştıran çalışmalar da incelenerek Çizelge 3.1 oluşturulmuştur.

Çizelge 3.1. Ampirik literatür özeti

Yazar	Çalışmanın adı	Yılı	Dönemi - Kapsamı	Uygulanan Yöntem
Özgür ASLAN, İsmail KÜÇÜKAKSOY	Finansal Gelişme ve Ekonomik Büyüme İlişkisi	2006	1970-2004 Dönemi Türkiye	Zaman Serisi Analizi Nedensellik testleri
Servet CEYLAN, Mehmet DURKAYA	Türkiye’de Kredi Kullanımı ve Ekonomik Büyüme İlişkisi	2010	1998-2008 Dönemi 3 aylık veri Türkiye	Zaman Serisi Analizi Nedensellik Testi Hata Düzeltme Modeli
Cem DİŞBUDAK	Analyzing the bank credit-economic growth nexus in Turkey	2010	1961-2008 Türkiye	ADF PP DFGLS
Burcu ÖZCAN, Ayşe ARI	Finansal Gelişme ve Ekonomik Büyüme Arasındaki İlişkinin Ampirik Analizi	2011	1998-2009 Çeyrek Dönem Veri Türkiye	VAR Modeli
Erdal DEMİRHAN ve Diğerleri	Finansal Gelişme ve Ekonomik Büyüme Arasında Nedensel İlişki	2011	1987-2006 Çeyrek Dönem Veri Türkiye	Zaman Serisi Nedensellik Testi
Cumaali ÖZENOĞLU	İller Bankasının Türkiye’deki Bölgelerin Gelişmişlik Düzeyine Etkisi	2011	1999-2009 Türkiye	Panel Veri Analizi
Mehmet Mercan	Kredi Hacmindeki Değişimlerin Ekonomik Büyüme Etkisi	2013	1992-2011 Çeyrek Dönem Veri Türkiye	Sınır Testi Yaklaşımı
N. Serap VURUR, Ercan ÖZEN	Türkiye’de Mevduat Banka Kredisi ve Ekonomik Büyüme İlişkinin İncelenmesi	2013	1998-2012 Çeyrek Dönem Veri Türkiye	Nedensellik Analizi
Kadir TUNA, Hakan BEKTAŞ	Kredi Hacminin Ekonomik Büyüme Üzerindeki Rolünün İncelenmesi	2013	1998-2012 3 aylık veri Türkiye	Nedensellik Analizi
Mehmet MERCAN, Osman PEKER	Finansal Gelişmenin Ekonomik Büyüme Etkisi: Ekonometrik Bir Analiz	2013	1992-2010 Aylık Veri Türkiye	Peseran Sınır Testi Yaklaşımı
A.F.RAZ	The nexus between bank credit development and economic growth in Indonesia	2013	1985-2011 Endonezya	Nedensellik Testi

Çizelge 3.1. Ampirik literatür özeti (devam)

Yazar	Çalışmanın adı	Yılı	Dönemi - Kapsamı	Uygulanan Yöntem
Şehnaz BAKIR YİĞİTBAŞ	Türkiye’de Banka Kredileri ve Konjonktür Dalgalanmaları Arasındaki İlişkinin Analizi	2014	1987-2013 Çeyrek Dönem Veri Türkiye	Eşbütünleşme Analizi Vektör Hata Düzeltme Modeli
Fatma DAVARCIOĞLU ÖZAKTAŞ	Finansal Piyasa Gelişmesi Mi Büyümeyi Tetikler, Büyüme Mi Finans Piyasalarını Geliştirir?	2016	2003-2013 Çeyrek Dönem Veri Türkiye	Doğrusal Regresyon Modeli Granger Nedensellik Testi
Ahmet TURGUT, Hacı İsa ERTAY	Bankacılık Sektörünün Ekonomik Büyüme Üzerine Etkisi	2016	2003-2013 Çeyrek Dönem Veri Türkiye	Nedensellik Analizi
Suna KORKMAZ	Bankacılık Sektörü Kredi Hacmi ile Ekonomik Büyüme Arasındaki Nedensellik İlişkisi	2016	2006-2015 Çeyrek Dönem Veri Türkiye	Nedensellik Testi
Dilek TANDOĞAN, Hasan ÖZYURT	Bankacılık sektörünün ekonomik büyüme ve sürdürülebilir ekonomik kalkınma üzerine etkisi	2013	1981-2009 Türkiye	Toda ve Yamamoto Nedensellik Testi
Erdem Selman DEVELİ	İllerin Gelişiminde Altyapı Yatırımlarının Önemi ve İller Bankasının Rolü	2014	Nitel Analiz	Nitel Analiz
Cahit YILMAZ	Banka Kredileri ve Büyüme İlişkisi	2014	2009-2013 Türkiye	Grafiksel Analiz



## 4. İLLER BANKASI YATIRIMLARININ EKONOMİK BÜYÜME ÜZERİNE ETKİSİ: PANEL VERİ ANALİZİ

Bu bölümde İller Bankası yatırımlarının Türkiye'nin ekonomik büyümesine etkisi panel veri yöntemi kullanılarak analiz edilecektir. Öncelikle panel veri yöntemi hakkında teorik bilgiler verilecek, ikinci kısımda analiz modeli, veri seti ve değişkenler tanıtılacak ve son olarak uygulamada elde edilen sonuçlar açıklanacaktır.

### 4.1. Çalışmanın Amacı, Kullanılan Yöntem ve Açıklamalar

Finansal sistem ve bu sistem içerisinde önemli rol oynayan bankacılık sektörü faaliyetlerinin ekonomik büyüme üzerine etkisi literatürde çokça incelenmiştir. Ancak İller Bankası faaliyetleri özelinde yapılmış çalışmalar sınırlı sayıdadır.

Çalışmada İller Bankası tarafından belediyelere, su ve kanalizasyon idarelerine ve il özel idarelere kullandırılan krediler ile söz konusu belediyelere ve idarelere gönderilen yasal paylar 18 Bölge Müdürlüğü bazında ele alınmıştır. Çalışmada incelenen regresyon modeli, panel veri analiz yöntemi kullanılarak tahmin edilmiştir.

Bu bölümde öncelikle panel veri analizi ve analizde kullanılan tahmin süreçleri açıklanacaktır.

#### 4.1.1. Panel veri analizi

Regresyon analizlerinde kullanılacak veriler; zaman serileri, yatay kesit ve karma (pooled) verilerdir (Gujarati, 2004:25).

*Zaman serisi analizi*, çeşitli zaman dilimlerinde yapılan gözlemlerin kullanıldığı analizlerdir (Ertaş, 2001:8) Zaman serisi verileri, " $Y_t$ ,  $t=1,2,\dots,T$ " şeklinde belirtilmektedir. T; zaman serisine ait örneklem boyutunu belirtmektedir.

*Yatay kesit veriler*, birçok birimin (birey, firma, şehir, ülke vb.) tek bir zaman dilimine ait verilerinin birleşiminden oluşmaktadır (İşyar, 1997:38). Genellikle " $Y_i$ ,  $i=1,2,\dots,N$ " şeklinde ifade edilir.

*Panel veri*, pooled veya karma veri olarak da ifade edilen söz konusu veri çeşidi zaman serisi ile yatay kesit verilerin birleşiminden oluşmaktadır (Güriş ve Çağlayan, 2005:9). Zaman serisi ve kesit veri analizine göre daha fazla gözlem sayısına sahip olduğu için serbestlik derecesi artan verilerin etkinliği de artmaktadır. Panel veri analizinde, yatay kesit verilerini ifade eden  $N$  ile zaman dönemini gösteren  $T$ 'nin çarpımı kadar gözlem bulunmaktadır. Gözlem sayısının artması bağımsız değişkenler arasındaki korelasyonun azalmasında etkilidir (Matyas ve Sevestre, 1996:26). Bu durum analiz sonuçlarının daha güvenilir olmasına imkan vermektedir. Ayrıca panel veri analizi, birimler arasındaki heterojenliğin kontrol edilmesi olanağı sunarak, bu farklılıkların analiz sonucuna etkisini yorumlayabilme imkanı sağlamaktadır (Baltagi, 2005:5).

Panel veri regresyon modeli genel olarak aşağıdaki şekilde gösterilebilir;

$$Y_{it} = \beta_{1it} + \beta_{2it}X_{2it} + \dots + \beta_{kit}X_{kit} + \epsilon_{it} \quad i = 1,2,\dots,N \quad t = 1,2,\dots,T \quad (4.1)$$

Burada  $i$  yatay kesiti (hane halkları, firmalar, ülkeler vb.),  $t$  ise zaman periyodunu ifade etmektedir. Hata terimleri bileşenleri aşağıdaki şekilde gösterilmektedir:

$$\epsilon_{it} = \mu_i + v_{it} \quad (4.2)$$

Eş.4.2'deki  $\mu_i$ ; kesitlere özgü gözlemlenemeyen ve zamana bağlı olmayan etkiyi gösterirken,  $v_{it}$ ; geri kalan etkileri göstermektedir (Baltagi, 2005:11).

Panel veri modelinde her bir birim her bir zaman döneminde kendi tepki katsayısına sahiptir (Matyas ve Sevestre, 1996:27). Bu nedenle tahmin edilmesi gereken parametre sayısı gözlem sayısından fazladır ve modelin tahmin edilebilmesi için hata terimlerinin özellikleri ve katsayıların değişebilirliği hakkında varsayımlara ihtiyaç duyulmaktadır. Bu bağlamda elde edilen modeller; klasik (ortak sabit) model, sabit etkili model ve tesadüfi (rassal) etkili model olmak üzere üç grupta sınıflandırılır (Greene, 2003:190).

### Ortak sabit model

Klasik modelde bütün gözlemler homojen varsayılarak sabit terimin ve eğim katsayılarının birimlere ve zamana göre sabit olduğu kabul edilmektedir ve aşağıdaki şekilde ifade edilmektedir (Greene, 2003:289).

$$Y_{it} = \alpha + \beta X_{it} + u_{it} \quad i = 1, 2, \dots, N \quad t = 1, 2, \dots, T \quad (4.3)$$

Eş.4.3'te görüldüğü üzere  $\alpha$  ve  $\beta$ 'nin indisleri bulunmamaktadır. Bir başka ifadeyle tahmin sonucunda her bir yatay kesit için toplam bir adet  $\alpha$  ve  $\beta$  elde edilmektedir. En küçük kareler (EKK) ve genelleştirilmiş en küçük kareler (GEKK) yöntemleri ile tahmin edilen modelde, hata terimleri ortalaması ve kovaryansı sıfır, varyansı ise sabit varsayılmaktadır. Bu nedenle heteroskedastik ve otokorelasyonlu olan modelin GEKK tahmincileri, EKK tahmincilerine göre daha etkindir (Arıca, 2014:182).

### Sabit etkiler modeli

Her bir kesit için zamandan bağımsız ayrı sabit terim bulunan sabit etkiler modelinde, eğim katsayıları ise aynıdır (Yücel, 2006:89). Greene (2003) tarafından bu model aşağıdaki şekilde ifade edilmektedir:

$$Y_{it} = \alpha_i + \beta X_{it} + u_{it} \quad i = 1, 2, \dots, N \quad t = 1, 2, \dots, T \quad (4.4)$$

Birimlerin davranışlarındaki farklılıkların sabit terimdeki farklılıklar ile ortaya konulduğu bu modelde, gözlemlenemeyen bireysel etkiler modeldeki açıklayıcı değişkenler ile ilgili olduğu kabul edilir. Model tahminlemesinde, birimler arasındaki farklılıkların sabit terimdeki farklılıklardan kaynaklandığını varsayan En Küçük Kareler Kukla Değişkeni Modeli (Least Squares Dummy Variables, LSDV) yöntemi ile N sayıda birim arasındaki farklılık için N sayıda kukla değişken kullanılır (Pazarlıoğlu, 2001:7) (Pazarlıoğlu ve Gürler, 2007:4).

Klasik (Havuz, pooled) model ile sabite etkiler modeli arasında seçim yapabilmek için F testi sonuçlarına bakılır. Bu bağlamda oluşturulacak hipotezler ve F istatistiği aşağıdaki gibidir:

$$H_0: \alpha_1 = \alpha_2 = \dots = \alpha_n$$

$$H_1: \alpha_1 \neq \alpha_2 \neq \dots \neq \alpha_n$$

$$F(n-1, nT-n-K) = \frac{(R2LSDV - R2Pooled) / (n-1)}{(1-R2LSDV) / (nT-n-K)} \quad (4.5)$$

$H_0$  hipotezi etkin tahmin modelinin EKK yöntemi olduğunu ifade eder. Eş.4.5'te belirtilen F istatistik değerinin tablo değerinden büyük olması durumunda sıfır hipotezi reddedilir ve kukla değişkenlere ait katsayıların farklı olduğu sonucuna ulaşılır. Bu da tahmin yöntemi olarak EKK yerine LSDV modelinin tercih edilmesi gerektiğini gösterir (Greene, 2003:289).

#### Tesadüfi (rassal) etkiler modeli

Sabit etkiler modelinin aksaklıklarını ortadan kaldırmak için geliştirilen tesadüfi etkiler modelinde, birimlere veya zamana göre oluşan değişiklikler hata teriminin bir bileşeni olarak ilave edilmektedir (Şak 2006:40). Böylelikle oluşturulan modelde yatay kesitlerin ana küteden rassal olarak seçildiği varsayılmakta ve aşağıdaki gibi ifade edilmektedir:

$$Y_{it} = \alpha_i + \beta x_{it} + \mu_i + v_{it} \quad i=1,2,\dots,N \quad t=1,2,\dots,T \quad (4.6)$$

Yatay kesitler arasındaki farklılıkların hata terimlerinin bir ögesi olduğunu kabul eden rassal etkiler modelinde,  $x_{it}$  açıklayıcı değişken vektörü,  $y_{it}$  bağımlı değişken,  $\beta$  değişkenlere ait katsayı,  $\alpha_i$  modelin sabit terim,  $\mu_i$  birimlerdeki gözlemlenemeyen rassal farkları içeren hata terimi,  $v_{it}$  ise geri kalan hataları içeren terimdir. Bu modelde hata terimlerinin varyansları bağımsız ve özdeş dağılmakta ve sıfıra eşit olduğu kabul edilmektedir (Baltagi, 2005:15).

Model tahminlemesinde kullanılan en etkin yöntem; GEKK'dir. Öncelikle modeldeki otokorelasyon kaldırılır ve EKK yöntemi ile tahmin yapılır.

#### Hangi Panel Veri Modeli Tercih Edilmeli?

Gözlemlerin homojen olduğunun kabul edildiği durumlarda ortak sabit model (klasik model), gözlemlere ilişkin birim veya zaman etkilerinin bulunduğu düşünülmesi durumunda ise sabit veya rassal etkiler modelleri tercih edilebilir. Elde edilen tahmin

sonucundan belirli bir birime ait yorum yapılacaksa sabit etkiler modelini, veri setinin tümü için çıkarsama yapılacaksa tesadüfi etkiler modelini kullanmak daha doğru olacaktır.

Birim etkiler açıklayıcı değişkenler ile ilişkili değilse; tesadüfi etkiler tahmincisi tutarlı ve etkin, sabit etkiler tahmincisi ise tutarlı ancak etkin değildir. Birim etkilerin açıklayıcı değişkenlerle ilişkili olması durumunda ise sabit etkiler tahmin sonucu tutarlı ve etkin, tesadüfi etkiler tahmincisi ise tutarsızdır (Greene, 2003:194).

Söz konusu üç modelden hangisinin kullanılacağına önsel varsayımların yanı sıra Hausman testi, Pesaran ve Yamagata (2008)'nin delta homojenlik testi, Wald test, t testi ve F test gibi test sonuçlarına göre de karar verilmektedir.

#### **4.1.2. Hausman test istatistiği**

Tesadüfi etkiler modelinde, hata terimlerinin bağımsız değişkenlerle ilişkisiz olup olmadığı Hausman Test İstatistiği ile ölçülmektedir (Yamak ve Ağayev, 2009: 188). Hausman (1978) tarafından önerilen test istatistiği sonucuna göre sabit etkiler modeli ile tesadüfi (rassal) etkiler modeli arasında tercih yapılmaktadır. Hausman test hipotezleri aşağıdaki gibidir:

$$H_0: E(u_i|x_{it}) = 0$$

$$H_1: E(u_i|x_{it}) \neq 0$$

Bağımsız değişkenler ile birimlere ait hata terimleri arasında korelasyon olmadığını varsayan sıfır hipotezi ( $H_0$ ), tesadüfi etkiler modelinin daha etkin olduğunu ifade etmektedir. Alternatif hipotez ( $H_1$ ) ise açıklayıcı değişkenler ile birim etki arasında korelasyon olduğunu varsayarak sabit etkiler modelini daha etkin kabul etmektedir. Hausman test istatistiği sonucuna göre; sıfır hipotezi reddedilirse, rassal etkiler modelinin uygun olmadığı, sabit etkiler modelini kullanmanın daha uygun olduğu sonucuna ulaşılmaktadır (Gujarati, 2004: 651).

#### 4.2. Veri Seti ve Regresyon Modeli

İller Bankasının yerel yönetimlere kullandığı kredilerin ekonomik büyüme etkisini araştıran literatürdeki tek çalışma olan Özenoğlu (2011), gayrisafi milli hasılayı bağımlı değişken olarak ele alıp Türkiye'deki 7 coğrafi bölge üzerinden analiz yapmış ve söz konusu yatırımların ekonomik büyümeyi olumlu yönde etkilediği sonucuna ulaşmıştır. Bu çalışmada ise İller Bankası yatırımlarının ekonomik büyüme etkisi GSYİH bağımlı değişken olarak kabul edilerek İller Bankasının faaliyet gösterdiği 18 Bölge Müdürlüğü bazında ele alınacak olup, ulaşılabilen en güncel veriler değerlendirilecektir.

Analiz için kullanılan modelde, İller Bankası tarafından yerel yönetimlere, il özel idarelere ve su kanal idarelerine kullanılan krediler ile aktarılan yasal paylar bağımsız değişken olarak ele alınmaktadır. Bağımlı değişken ise ekonomik büyümeyi temsilen İller Bankasının 18 Bölge Müdürlüğünün hizmet verdiği illere ait GSMH toplamıdır. Her bir Bölge Müdürlüğünün hizmet verdiği iller aşağıda çizelgede belirtilmiştir:

Çizelge 4.1. İller Bankası Bölge Müdürlükleri ve hizmet alanlarındaki iller

<b>NO</b>	<b>BÖLGE MÜDÜRLÜĞÜ</b>	<b>HİZMET ALANINDAKİ İLLER</b>
1	Adana Bölge Müdürlüğü	Adana, Hatay, Mersin, Osmaniye
2	Ankara Bölge Müdürlüğü	Ankara, Bolu, Çankırı, Çorum, Düzce, Kırıkkale
3	Antalya Bölge Müdürlüğü	Antalya, Burdur, Isparta
4	Bursa Bölge Müdürlüğü	Balikesir, Bursa, Çanakkale, Yalova
5	Diyarbakır Bölge Müdürlüğü	Batman, Diyarbakır, Mardin, Şırnak, Siirt
6	Elazığ Bölge Müdürlüğü	Bingöl, Elazığ, Malatya, Tunceli
7	Erzurum Bölge Müdürlüğü	Ardahan, Ağrı, Erzincan, Erzurum, Iğdır, Kars
8	Eskişehir Bölge Müdürlüğü	Afyon, Bilecik, Eskişehir, Kütahya
9	Gaziantep Bölge Müdürlüğü	Adıyaman, Gaziantep, Kahramanmaraş, Kilis, Şanlıurfa
10	İstanbul Bölge Müdürlüğü	Edirne, İstanbul, Kırklareli, Kocaeli, Sakarya, Tekirdağ
11	İzmir Bölge Müdürlüğü	Aydın, Denizli, İzmir, Manisa, Muğla, Uşak
12	Kastamonu Bölge Müdürlüğü	Bartın, Karabük, Kastamonu, Zonguldak
13	Kayseri Bölge Müdürlüğü	Kayseri, Kırşehir, Nevşehir, Niğde, Yozgat
14	Konya Bölge Müdürlüğü	Aksaray, Karaman, Konya
15	Samsun Bölge Müdürlüğü	Amasya, Ordu, Samsun, Sinop
16	Sivas Bölge Müdürlüğü	Sivas, Tokat
17	Trabzon Bölge Müdürlüğü	Artvin, Bayburt, Giresun, Gümüşhane, Trabzon, Rize
18	Van Bölge Müdürlüğü	Bitlis, Hakkari, Muş, Van

Model çözümlemesinde kullanılan değişkenlere ait veri seti TÜİK ve İller Bankası Bankacılık Hizmetleri Dairesi Başkanlığı veri tabanından elde edilmiştir. Analiz için kullanılan veriler yıllık olup 2005-2014 dönemini kapsamaktadır. Bu dönem aralığının seçilmesinde 81 il ve modeldeki değişkenlere ait en güncel verilerin eksiksiz bulunması belirleyici olmuştur. İller Bankası yatırımlarının Türkiye'nin ekonomik büyümesine etkisini panel veri yöntemi ile inceleyen çalışmada kullanılan model ve değişkenler aşağıdaki gibidir:

$$GSYİH_{it} = \alpha_i + \beta_1 KREDİ_{it} + \beta_2 PAYLAR_{it} + \epsilon_{it} \quad (4.7)$$

Eş.4.7'de belirtilen  $i$  indisi İller Bankası Bölge Müdürlüklerini,  $t$  indisi de zamanı göstermektedir.

Çalışmada kullanılan değişkenlere ait bilgiler ve katsayı beklentileri şu şekildedir:

*GSYİH<sub>it</sub>*: Reel gayrisafi yurtiçi hasılayı temsil eden bu veri, araştırmanın bağımlı değişkenidir. Doğal logaritması alınan veri seti ekonomik büyümeyi temsil etmektedir.

*KREDİ<sub>it</sub>*: İller Bankası 18 bölge müdürlüğünün belediyelere, su kanal idarelerine ve il özel idarelerine kullandığı krediler toplamını ifade etmektedir. Literatürdeki çalışmaların çoğuna göre Bankacılık sektörü faaliyetlerinin ekonomik büyümeyi pozitif etkilemesi beklenmektedir.

*PAYLAR<sub>it</sub>*: İller Bankası aracılığıyla belediyelere, su kanal idarelerine ve il özel idarelerine genel bütçeden gönderilen yasal pay toplamıdır. Yatırım ve istihdamı tetikleyerek ekonomik büyümeyi olumlu yönde etkileyeceği tahmin edilmektedir.

Modele ilişkin panel veri regresyon analizi Eviews 7.0 paket programı ile gerçekleştirilmiş olup, değişkenlerin doğal logaritması kullanılarak analiz sonucu elde edilen katsayılar ile esneklik yorumu yapılabilmektedir.

### 4.3. Değişkenlerin Tanımlanması

İller Bankası yatırımlarının ekonomik büyümeye etkisini araştırmak amacıyla oluşturulan regresyon modelindeki değişkenlerin temsil ettiği değerler bu bölümde ayrıntılı açıklanmaktadır.



#### 4.3.1. Gayrisafi yurtiçi hasıla

Gayrisafi yurtiçi hasıla, bir ekonomide bir yılda üretilen nihai malların piyasa değerleri toplamıdır. İktisatçılar GSYİH ölçme yöntemlerini *toplam üretim yaklaşımı*, *toplam harcama yaklaşımı* ve *toplam gelir yaklaşımı* olarak sınıflandırmışlardır. Kısaca bu yaklaşımlar aşağıdaki şekilde ifade edilebilir (Ünsal, 2009:43-50):

*Toplam üretim yaklaşımı*, ekonomiyi oluşturan tüm firmaların katma değerleri toplanarak hesaplanmaktadır.

*Toplam harcama yaklaşımı*, bir ekonomide bir yılda üretilen nihai malları satın almak için yapılan harcamalar toplamıdır. Söz konusu harcamalar; tüketim, brüt yatırım, hükümet alımları ve net ihracat şeklinde sınıflandırılmaktadır.

*Toplam gelir yaklaşımı*, belirli bir yıldaki üretim sürecinde elde edilen gelir üzerinden hesaplama yapılır. Bu yaklaşıma göre GSYİH, emek gelirleri, sermaye gelirleri, dolaylı vergiler ve yıpranma payı toplamıdır.

Modelde GSYİH ekonomik büyümeyi temsil eden bağımlı değişken olarak kullanılmaktadır. 2005-2014 dönemini kapsayan GSYİH veri seti, cari fiyatlarla ve il bazında TÜİK veri tabanından elde edilmiştir.

#### 4.3.2. İller Bankası kredileri

Yerel yönetimler tarafından İller Bankasından talep edilen krediler, öncelikle ilgili Bölge Müdürlüğüne şeklen incelenir ve varsa eksik belgelerin tamamlanması sağlanır. Söz konusu talep İller Bankası Genel Müdürlüğü'ne iletilir. Ekonomik, teknik ve mali değerlendirmesi yapılan kredi talebi onaya sunulur.

İller Bankasının yerel yönetimlere kullandığı kredi türleri; Proje Kredileri, Nakit Krediler, Nakit Destek Kredileri, Gayri Nakdi Krediler olmak üzere temelde dörde ayrılmaktadır. Bu kredi türlerinin hangi sektör ve alanlarda kullandırıldığına ilişkin bilgiler Çizelge 4.2.'de sunulmaktadır.

Çizelge 4.2. İller Bankası tarafından kullanılan krediler ve sektörleri (İller Bankası ve Yerel Yönetimler, 2016: 35)

	<b>Kredi Sektörleri</b>	<b>Kredi Alanları</b>
<b>PROJE KREDİLERİ</b>	Altyapı	İçme suyu, içme suyu arıtma tesisi, şebeke, kanalizasyon, atıksu arıtma tesisi, derin deniz deşarjı, yağmursuyu şebeke, düzenli katı atık bertaraf ve depolama tesisi gibi altyapı tesislerinin projelendirilmesi ve yapımı gibi işleri kapsamaktadır.
	SUKAP Projeleri	İçmesuyu, İçmesuyu arıtma, kanalizasyon, atıksu arıtma, derin deniz deşarjı, yağmursuyu şebeke tesisi gibi altyapı tesislerinin projelendirilmesi ve yapımı gibi işleri kapsamaktadır.
	Üstyapı	Kentsel dönüşüm, belediye hizmet binası, otogar, düğün salonu, mezbaha, iş merkezi, kongre ve kültür merkezi, pazar yeri, stadyum, soğuk hava deposu, kaplıca ve peyzaj düzenlemeleri gibi her türlü üstyapı tesislerinin yapımını kapsamaktadır.
	Diğer Altyapı	Raylı sistem inşaatı, köprülü kavşak inşaatı, , yol ve kaldırım inşaatı vb. işleri kapsamaktadır.
	Yenilenebilir Enerji	Hidroelektrik santrali, rüzgar enerjisi, güneş enerjisi, jeotermal, biyogaz tesisi, enerji verimliliği vb. işler bu kapsamdadır.
	Kent Bilgi Sistemi	Coğrafi bilgi sistemleri, kent bilgi sistemi, yönetim bilgi sistemi, ulaşım ana planı, numarataj vb. alanlardaki çalışmalarıdır.
	Malzeme, Araç Gereç	Kentsel hizmetlerin yerine getirilmesinde ihtiyaç duyulan içme suyu ve kanalizasyon inşaatlarına yönelik boru ve ek parçalar, iş makineleri, kamyon, otobüs, itfaiye, çöp ve süpürge araçları ile parke taşı, çimento, demir gibi malzeme ve diğer ekipmanların alımı ile ilgili kredi kullanılması bu alanda değerlendirilmektedir.
	Kamulaştırma	2942 sayılı Kamulaştırma Kanunu'na göre kamu yararı amacı ile kamulaştırma veya 5393 sayılı Belediye Kanunu'nun 73. maddesine göre kentsel dönüşüm amacı ile kamulaştırmayı kapsamaktadır.
	Diğer	İmar Planı, harita, altyapı etüt proje, jeolojik-jeoteknik etüt, sondaj, imar uygulaması, hizmet alımı vb. çalışmalar bu kapsamdadır.
<b>NAKİT DESTEK KREDİLERİ</b>	İhbar ve Kıdem Tazminatı	İhbar, kıdem tazminatı ve diğer personel alacakları bu kategoridedir.
	Nakit Destek	Kurum ve amme borçlarının yapılandırılmasına destek kredisidir.
<b>NAKİT KREDİLER</b>	Nakit	Ortak idarelerin acil cari giderlerini karşılamak üzere verilen kredilerdir. Zorunlu haller dışında kullanılmamaktadır.
	Diğer Nakit	Kefalet kredileri, teminatlı kefalet kredileri, teminat mektubu komisyon kredileri, teminatlı teminat mektubu komisyon kredileri diğer nakit kredilerdir.
<b>Gayri Nakdi Krediler</b>	Gayri Nakdi	Teminat mektupları karşılığı diğer bankalardan kullanılan kredilerdir.
	Avrupa Birliği Çevre Yatırımları Projeleri	İçmesuyu şebeke, kanalizasyon şebeke, içme suyu arıtma tesisi, atıksu arıtma tesisi, yağmursuyu drenajı, entegre katı atık bertaraf tesisi gibi yatırım projeleridir.

İller Bankasının yerel yönetimlerin kentsel hizmetleri yerine getirirken ihtiyaç duyacağı her türlü yatırıma kredi sağladığı Çizelge 4.2.'de açıkça görünmektedir.

Türkiye'de yerel yönetimler iç borçlanmanın önemli bir bölümünü bankacılık sektöründen temin etmektedir. Bankacılık sektöründe yerel yönetimler ticari bankalar ve İller Bankasından kredi kullanabilmektedirler. Özellikle 2008-2011 yılları arasında yerel yönetimlerin bankacılık sektöründen sağladıkları iç borçlanmalarının %86'sı İller Bankası tarafından sağlanan kredilerden oluşmaktadır (Esin, 2013: 80).

Çalışmada 2005-2014 yıllarına ait İller Bankasının 18 bölge müdürlüğünün belediyelere ve il özel idarelere kullandıkları kredi ile hibe miktarı toplamı bağımsız değişken olarak ele alınmaktadır. Veri seti Bankacılık Hizmetleri Dairesi Başkanlığından temin edilerek düzenlenmiştir.

#### **4.3.3. Yasal paylar**

İller Bankasının önemli faaliyetlerinden biri de merkezi idareden mahalli idarelere kaynak transferine aracılık etmektir. Kaynak transferi ile kastedilen, yerel yönetimlerin temel gelir kaynağı olan genel bütçeden aktarılan yasal paylardır.

Belediyelere ve il özel idarelerine genel bütçe vergi gelirlerinden pay verilmesinin yöntemi, son olarak 17 Temmuz 2008 tarih ve 5779 sayılı "*İl Özel İdarelerine ve Belediyelere Genel Bütçe Vergi Gelirlerinden Pay Verilmesi Hakkındaki Kanun*" ile belirlenmiştir. İlgili Kanunun 2'nci maddesinin 2'nci bendi gereğince yasal paylar; "*Genel bütçe vergi gelirleri tahsilatı toplamının; %1,50'si Büyükşehir dışındaki belediyelere, %4,50'si Büyükşehirlerdeki ilçe belediyelerine ve %0,5'i il özel idarelerine ayrılır.*" şeklinde düzenlenmiştir. Büyükşehir belediye payı ise aynı kanunun 2'nci maddesinin 3'üncü bendinde şu şekilde düzenlenmiştir:

"4760 sayılı Özel Tüketim Vergisi Kanununa ekli (I) sayılı listede yer alan mallardan tahsil edilen özel tüketim vergisi hariç, büyükşehir belediye sınırları içinde yapılan genel bütçe vergi gelirleri tahsilatı toplamını yüzde 6'sı ile genel bütçe vergi gelirleri tahsilatı toplamı üzerinden büyükşehirlerdeki ilçe belediyelerine ayrılan payların yüzde 30'u büyükşehir belediye payı olarak ayrılır."

6360 sayılı Kanunun 26'ncı maddesi gereği; Maliye Bakanlığı tarafından %6'lık büyükşehir belediye payının %60'ı doğrudan ilgili büyükşehir belediyesine, kalan %40'lık

kısının %70'i nüfusa ve %30'u yüzölçümüne göre büyükşehir belediyelerine doğrudan aktarılır.

Maliye Bakanlığı, aylık hesaplanan paylardan büyükşehir belediye paylarını doğrudan ilgili belediyeye, il özel idareleri ve diğer belediyelerin paylarını ise tahsil edilen ayı takip eden ayın sonuna kadar İller Bankasına aktarır. İller Bankası, payları 5779 sayılı kanunun 4'üncü ve 5'inci maddelerde belirtilen esaslara göre müteakip ayın en geç onuncu günü ilgili idarelere gönderir.

Aynı Kanun'un 4'üncü maddesindeki il özel idarelerinin pay dağıtım kriterleri; %50'lik kısmı nüfus miktarı, diğer kısmı ise yüzölçümü, köy sayısı, kırsal alan nüfusu ve gelişmişlik endeksi şeklinde belirlenmiştir. Yine 5779 Sayılı Kanun'un 5'inci maddesi 1'nci bendine göre Büyükşehir dışında kalan belediyelerin paylarının %80'i nüfusa göre, %20'si gelişmişlik endeksine göre İller Bankası tarafından dağıtılmaktadır. Büyükşehir belediyeleri içindeki belediyelerin pay dağıtımında ise %90 ilçe nüfusu, %10 yüzölçümüne göre yapılmaktadır. Hesaplanan tutardan %30'luk büyükşehir belediyesi payı ayrıldıktan sonra kalan miktar büyükşehir ilçe belediyelerine İller Bankası tarafından aktarılır. Çizelge 4.3.'de yukarıda bahsedilen pay dağıtım esasları özetlenmiştir.

Çizelge 4.3. Pay dağıtım esasları

**PAY  
DAĞITIM  
ESASLARI**

**%4,50 Büyükşehirlerdeki İlçe Belediyeleri Payı:**

- %90'ı Nüfus, %10'u yüzölçümü esasına göre dağıtılır.
- Brüt tahakkuk tutarından %10 Su Kanal İdareleri payı, %30 Büyükşehir payı düşülerek kalan %60 büyükşehir ilçe belediyeleri payı olarak tahakkuk ettirilir.

**%1,50 Büyükşehir Dışındaki Belediye Payları:**

- %80'i belediye nüfusu, %20'si gelişmişlik endeksine göre dağıtılır.
- Gelişmişlik endeksine göre en az gelişmişten en gelişmişe doğru gruplandırma ve pay dağıtım yüzdesi şu şekildedir:

1.Grup: %23	3.Grup: %20	5.Grup: %17
2.Grup: %21	4.Grup: %19	

**%0,50 İl Özel İdare Payları:**

5 kritere göre tahakkuk yapılır:

- a) %50'si il nüfusuna,
- b) %10'u il yüz ölçümüne,
- c) %10'u köy sayısına,
- d) %15'i kırsal alan nüfusuna,
- e) %15'lik kısım illerin gelişmişlik endeksine göre dağıtılır.

Maliye Bakanlığınca İller Bankasına aktarılan ve Banka tarafından tahakkuk ettirilen yerel yönetim paylarından belediyeler, il özel idareleri ve bu idarelere bağlı kuruluşların devlete olan borçları, Hazine alacağı niteliğindeki borçları, İller Bankasına olan borçları, sosyal güvenlik kuruluşlarına olan borçları ile Uzlaşma Komisyonunca bildirilen borçlar kesilerek kalan miktar ilgili idarenin hesabına aktarılır.

Çalışmada 2005-2014 yıllarına ait Türkiye'deki 3242 belediye ve su kanal idaresi, 81 il özel idare ve 2 özel idare memurluğuna tahakkuk eden yasal pay miktarı, İller Bankası bölge müdürlüklerinin hizmet alanlarına göre sınıflandırılarak bağımsız değişken olarak ele alınmaktadır. Veri seti Bankacılık Hizmetleri Dairesi Başkanlığından temin edilerek düzenlenmiştir.

#### 4.4. Tahmin Sonuçları

Çalışmanın tahmin sonuçları kısmında öncelikle değişkenlere ait tanımlayıcı istatistiklerden bahsedilecek sonrasında ise panel veri regresyon analizi sonuçlarına yer verilecektir.

Çalışmada kullanılan değişkenlerin miktar bazında tanımlayıcı istatistikleri Çizelge 4.4.'de sunulmuştur. Tüm dönemler ve bölge müdürlükleri arasında GSYİH'nin en yüksek değeri 767 738 785,20 TL olarak tespit edilmiştir. Bu değer İstanbul Bölge Müdürlüğü'nün hizmet alanındaki illerin (Bkz. Çizelge 4.1) 2014 yılı GSYİH toplamıdır. GSYİH değerinin en düşük olduğu 6 933 735,32 TL ise 2005 yılı Van Bölge Müdürlüğü'nün hizmet alanındaki illerin toplam GSYİH değeridir. 2005-2014 dönemi boyunca GSYİH'nin ortalama değeri 68 420 601,69 TL iken toplam değeri 12 315 708 304,71 TL'dir.

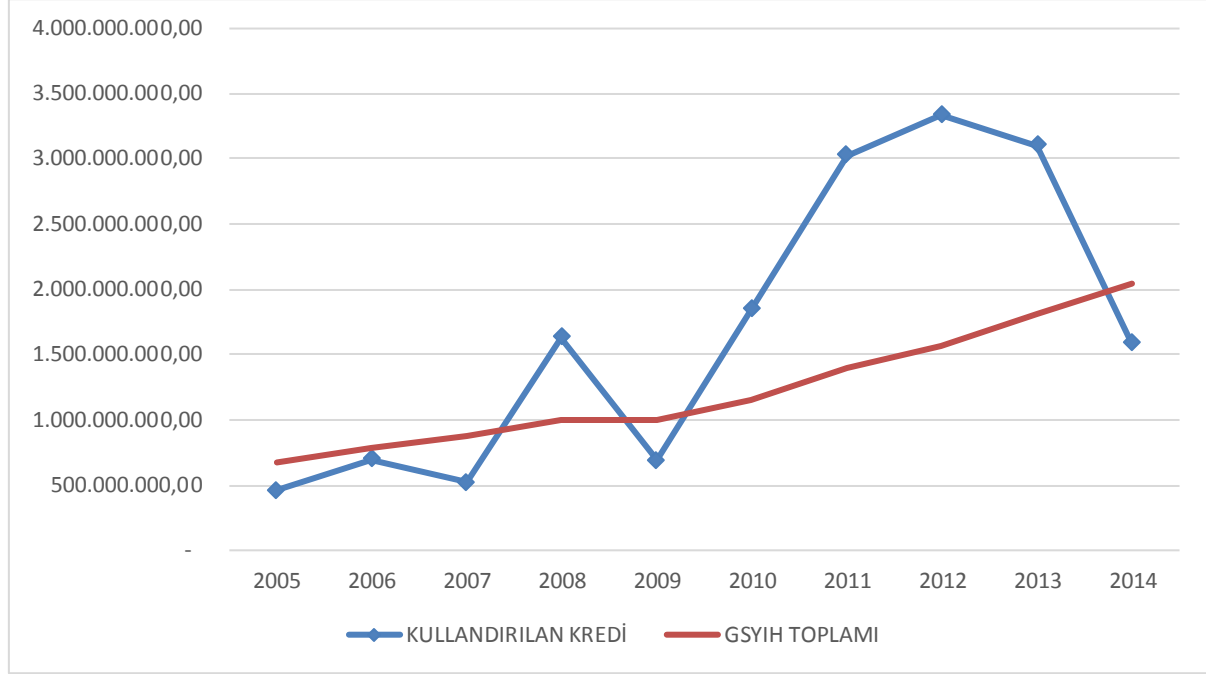
Çizelge 4.4. Değişkenlerin tanımlayıcı istatistikleri (TL)

Değişkenler	Ortalama	Maksimum	Minimum	Toplam	Gözlem Sayısı
<b>GSYİH</b>	68 420 601,69	767 738 785,20	6 933 735,32	12 315 708 304,71	180
<b>KREDİ</b>	93 800 673,01	599 124 573,37	4 588 445,51	16 884 121 141,44	180
<b>PAYLAR</b>	709 287 357,94	3 988 793 890,36	113 402 504,95	127 671 724 428,76	180

İller Bankasının tüm bölge müdürlüklerinin 2005-2014 yılları arasında kullandığı toplam kredi miktarı yaklaşık 17 milyar TL'dir. Aynı döneme ait Türkiye geneli GSYİH miktarından yaklaşık 5 milyar TL daha fazla kredi kullandığı görünmektedir. İller Bankası tarafından kullanılan toplam en düşük kredi miktarı 2005 yılında, kullanılan en yüksek kredi miktarı ise 2012 yılında gerçekleşmiştir.

İller Bankası aracılığıyla 2005-2014 yılları arasında belediyelere, il özel idarelere ve su kanal idarelerine aktarılan yasal paylar toplamı yaklaşık 127 milyar TL'dir. Aktarılan en yüksek yasal pay tutarı İstanbul Bölge Müdürlüğü'nün faaliyet alanındaki yerel yönetimlere

2013 yılında yapılmış iken, en düşük yasal pay aktarımı 2006 yılında Kastamonu Bölge Müdürlüğü'nün hizmet alanındaki yerel yönetimlere yapılmıştır.

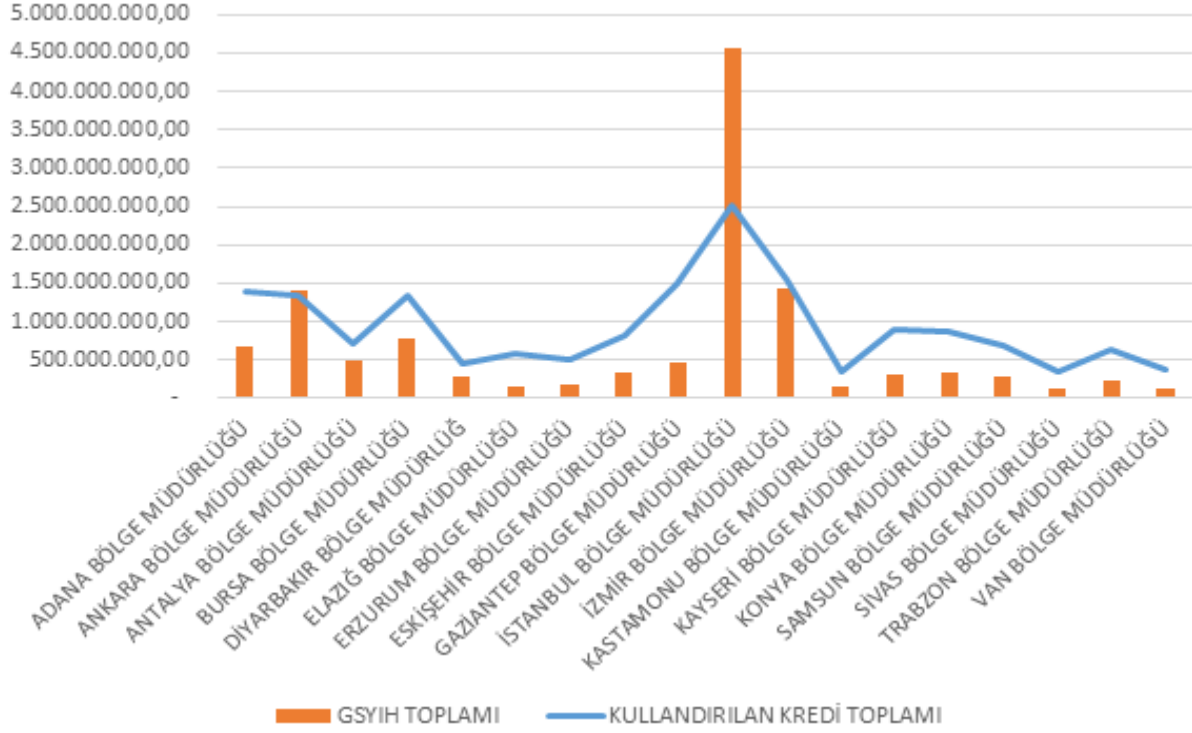


Şekil 4.1. GSYİH- kullandırılan kredi ilişkisi (2005-14)

Şekil 4.1.'de 2005-2014 döneminde İller Bankasının kullandığı toplam kredi miktarı ile GSYİH'nin seyrine yer verilmiştir. GSYİH miktarında 2008-2009 yılları dışında sürekli bir artış gözlenmektedir. Küresel ekonomik krizin yaşandığı 2008-2009 yıllarında GSYİH'nin stabil iken aynı yıllarda kullandırılan kredi miktarının da yaklaşık 1 milyon TL azalmaktadır. 2009 yılında belediyelere 8 854 892 000 TL ve il özel idarelere 1 908 628 000 TL dağıtılmak üzere Maliye Bakanlığı tarafından Bankaya gönderilen fonun etkisi grafikte artış olarak görünmektedir (İller Bankası Faaliyet Raporu, 2009: 33). 2010 yılından itibaren 2014 yılı yerel seçimlere kadar geçen sürede kullandırılan toplam kredi miktarındaki artışta, 2011 yılında Su Kanalizasyon ve Altyapı Projeleri (SUKAP)<sup>1</sup> programının uygulamaya konulması etkili olmuştur. Ayrıca 2012 yılında kabul edilen 6360 Sayılı "On Dört İilde Büyükşehir Belediyesi ve Yirmi Yedi İlçe Kurulması İle Bazı Kanun ve Kanun Hükmünde Kararnamelerde Değişiklik Yapılmasına Dair Kanun" sonrasında İller

<sup>1</sup> Nüfusu 25 000 ve altında olan belediyelere genel bütçeden ayrılan ödenekten proje tutarının %50'si oranında hibe destek sağlanmıştır. Kalan %50'si İller Bankası tarafından belediyesine sağlanan uzun vadeli kredi ile finanse edilmektedir.

Bankasının kullandığı kredilerde nispeten düşüş yaşanması, yerel yönetimlerin mali kaynaklarının artması ile ilişkilendirilebilir.

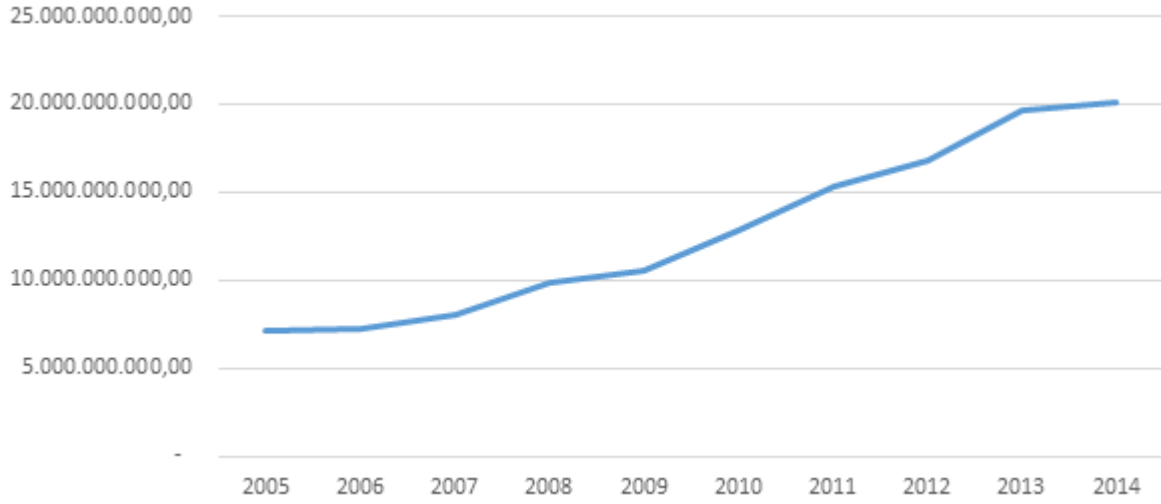


Şekil 4.2. İller Bankası tarafından kullanılan krediler (2005-2014)

Şekil 4.2.'de İller Bankası bölge müdürlüklerinin 2005-2014 yılları arasında yerel yönetimlere kullandığı kredi miktarları ile GSYİH miktarı gösterilmektedir. Kullanılan kredi ile bölge müdürlüklerinin hizmet alanındaki illerin GSYİH miktarı arasında doğrusal bir orantı olduğu görülmektedir.

İlgili yıllara ait, belediyelere ve il özel idarelere gönderilmek üzere tahakkuk ettirilen yasal pay verilerinin seyri Şekil 4.3.'te gösterilmektedir. Sürekli artış eğilimi gösteren pay tahakkuk verilerinden hareketle söz konusu yıllarda Türkiye'deki vergi gelirlerinin artmış olabileceğini söylemek mümkündür.





Şekil 4.3. Toplam yasal pay tahakkuk miktarı

Yıllar itibariyle artan bir seyir izleyen yasal pay tahakkuk miktarlarının GSYİH ile aynı yönde hareket etmektedir.

Katsayıları esneklik yorumu olarak değerlendirebilmek için logaritması alınan modelin tanımlayıcı istatistikleri Çizelge 4.5'teki gibidir.

Çizelge 4.5. Logaritmik hale dönüştürülen değişkenlerin tanımlayıcı istatistikleri

Değişken	Ortalama	Medyan	Maksimum	Minimum	Standart Hata	Gözlem Sayısı
LN_GSYİH	17,43	17,24	20,46	15,75	0,99	180
LN_KREDİ	17,83	17,86	20,21	15,34	1,08	180
LN_PAYLAR	20,09	20,05	22,11	18,55	0,73	180

İstanbul Bölge Müdürlüğünün hizmet alanındaki iller (Edirne, İstanbul, Kırklareli, Kocaeli, Sakarya, Tekirdağ) doğal logaritması alınan üç değişkenin de maksimum noktasını oluşturmaktadır. En düşük noktayı ise LN\_GSYİH değişkeni için Van Bölge Müdürlüğü, LN\_KREDİ için Elazığ Bölge Müdürlüğü, LN\_PAYLAR için Kastamonu Bölge Müdürlüğünün farklı yıllarda sahip olduğu veriler oluşturmaktadır. Bu durumun temel

belirleyicisi, bölge müdürlüklerinin hizmet alanında bulunan illerin gelişmişlik düzeyleri ve nüfuslarıdır.

#### *Panel Veri Regresyon Analizi Sonuçları*

Sabit etkili parametre tahmincileri ile tesadüfi etkili parametre tahmincileri arasındaki farkın istatistiksel olarak anlamlı olup olmadığının incelenmesi için oluşturulan Hausman test sonuçları incelendiğinde ki-kare değerinin oldukça anlamlı olduğu ( $H_0$  red) ve sabit etkili modelin tercih edilmesi gerektiği tespit edilmiştir. Ancak modelde otokorelasyon sorunu tespit edildiği için öncelikle sorunun çözümüne yönelik @TREND serisi modele dahil edilerek model dirençli hale dönüştürülmüştür. Dirençli hale dönüşen modelin tahmin sonuçları Çizelge 4.6'da gösterilmiştir.

Çizelge 4.6. Ekonometrik model tahmin sonuçları

	LN_GSYİH
SABİT	15,3603* (0,6829)
LN_KREDİ	0,0088** (0,0052)
LN_PAYLAR	0,0707** (0,0374)
@TREND	0,1094* (0,0045)
Düzeltilmiş R-Kare	0,9979
P-değeri (F-İstatistik)	0,0000

Not: Standart hatalar parantez içerisinde. \* $p < 0,01$ ; \*\* $p < 0,10$

Çizelge 4.6'da verilen tahmin sonuçlarına göre sabit terim ve @TREND serisi %1 düzeyinde istatistiksel olarak anlamlıyken, KREDİ ve PAYLAR değişkenleri %10 düzeyinde anlamlıdır. KREDİ değişkenine ait parametre 0,0088 olarak tahmin edilmiştir. O halde diğer her şey sabitken, İller Bankası tarafından kullanılan kredi miktarı %1 arttığında GSYİH

%0,88 artacaktır. Buna karşın, PAYLAR değişkeninin parametresi 0,0707 olarak tahmin edilmiştir. Bu sonuca göre, tahakkuk eden yasal paylar %1 arttığında GSYİH %0,7 artacaktır.

$R^2$ 'nin %99 olması, oluşturulan model ile bölgelerin GSYİH değişiminin %99 oranında açıklanabildiğini göstermektedir. F-istatistiğine ilişkin p-değerinin 0.000 olması modelin anlamlı olduğunu göstermektedir.

Tahmin sonuçlarına göre, iki bağımsız değişken de ekonomik büyümeyi pozitif etkilerken tahakkuk eden yasal payların etkisi kullanılan kredilerin etkisinden daha fazladır. GSYİH üzerinde en yüksek etkiye sahip olan değişken ise modele sonradan eklenen zaman trendidir. Zaman trendi katsayısının p-değeri 0.000 ile zaman trendinin %1 düzeyinde dahi anlamlı olduğunu göstermektedir. Zamandaki bir yıllık artış bölgelerin GSYİH değerini %10,9 düzeyinde artırmaktadır. Dolayısıyla paylar ve krediler kontrol edildiğinde bölgelerin GSYİH değeri her yıl %10,9 artacaktır.

## SONUÇ VE ÖNERİLER

Bir ülkede belirli bir dönemde üretilen mal ve hizmetlerin toplam değerindeki artış olarak ifade edilen ekonomik büyüme, dünya ekonomilerinin makro hedefleri arasında yer almaktadır. Sürdürülebilir ekonomik büyümenin sağlanabilmesi için kilit noktalardan biri de yatırımların artmasıdır. Hükümetler yatırımları arttırabilmek amacıyla çeşitli para ve maliye politikaları uygulamaktadırlar. Uygulanan para politikaları bankacılık sektörünü doğrudan etkilemekte ve finansal sistem ile ekonomik büyüme arasında bağ kurulmasında etkili olmaktadır.

Türkiye’de ve dünyada yerel yönetimler iç borçlanmanın önemli bir bölümünü bankacılık sektöründen temin etmektedirler. Yerel yönetimler bankacılık sektöründe ticari bankalar ve İller Bankasından kredi kullanabilmektedirler. Özellikle 2008-2011 yılları arasında yerel yönetimlerin bankacılık sektöründen sağladıkları iç borçlanmalarının %86’sı İller Bankası tarafından sağlanan kredilerden oluşmaktadır. Bu durumun temel nedeni, İller Bankasının sağladığı kredilerin faiz ve vade bakımından piyasaya göre daha uygun olması ile ilişkilendirilebilir.

Türkiye’deki yatırım ve kalkınma bankaları arasında özel bir konumda bulunan İller Bankası, 1933 yılından beri yerel yönetimlere sağladığı finansman ve teknik destek hizmeti ile projelerin yatırıma dönüşmesini sağlayarak ekonomik büyüme ve kalkınmaya destek olmaktadır. Gerek su ve kanalizasyon, yol yapım, köprü vb. altyapı işleriyle gerek tarihi binaların restore edilmesi, park ve mesire alanlarının yapılması, taziye evi inşası gibi üstyapı işleri ve gerekse harita, imar planı ve proje işleriyle bu fonksiyonunu yerine getirmektedir. Yerel yönetimler finansal açıdan güçlendikçe, Bankanın yatırımları da aynı doğrultuda artacaktır. Bir yandan İller Bankasının desteğiyle yerel yönetim projeleri hayata geçirilecek bir yandan da modern şehirleşme ile ekonomik refah ve kalkınmaya destek olunacaktır.

Bu doğrultuda yapılan ekonometrik tahmin ile İller Bankasının Türkiye’nin ekonomik büyümesine katkısı ortaya konmuştur. İller Bankası faaliyetlerini temsilen Bankanın kullandığı kredi ve hibe yatırım tutarları, ekonomik büyümeyi temsilen GSYİH verisi kullanılmıştır. Modele dahil edilen bir diğer bağımsız değişken de yerel yönetimlere genel bütçeden İller Bankası aracılığıyla aktarılan yasal paylardır.

2005-2014 dönemini kapsayan regresyon modeli, panel veri analizi ile tahmin edilmiştir. Elde edilen bulgulara göre, İller Bankası yatırımlarının ekonomik büyümeye etkisi pozitif ve anlamlı olarak tespit edilmiştir. Modeldeki bağımsız değişkenleri temsil eden KREDİ ve PAYLAR değişkenleri %10 anlamlılık düzeyinde anlamlı bulunmuştur. Tahmin sonucu elde edilen parametrelere göre, İller Bankası tarafından kullanılan kredi miktarı %1 arttığında GSYİH %0,88 artarken, tahakkuk eden yasal pay miktarı %1 arttığında GSYİH %0,7 artacaktır.

Söz konusu etkinin düzeyi, bölge müdürlüklerinin gelişmişlik düzeyi ve nüfusu ile doğru orantılı olarak bulunmuştur. Ayrıca analizler sonucunda dağıtılan yasal payların ekonomik büyümeye etkisinin kullanılan kredilerden daha büyük olduğu görülmektedir.

Kullanılan kredi miktarının ekonomik kriz yıllarında azaldığı, Maliye Bakanlığının fon transferi sağladığı 2009 yılı sonrasında ise arttığı görülmektedir. 2011 sonrasında artan kullanılan kredi ve hibe miktarında; 2011 yılında kabul edilen, nüfusu 25 000 ve altında olan belediyelere genel bütçeden ayrılan ödenekten proje tutarının %50'si oranında hibe destek sağlanması kalan kısmının ise Banka tarafından kredilendirilmesi olarak ifade edilen SUKAP'ın etkili olduğu söylenebilir. 2012 yılında kabul edilen 6360 Sayılı *“On Dört İlde Büyükşehir Belediyesi ve Yirmi Yedi İlçe Kurulması İle Bazı Kanun ve Kanun Hükmünde Kararnamelerde Değişiklik Yapılmasına Dair Kanun”* sonrasında İller Bankasının kullandığı kredilerde nispeten düşüş yaşanması, yerel yönetimlerin mali kaynaklarının artması ile ilişkilendirilebilir.

Çalışmada kullanılan regresyon modeline ekonomik büyümeyi etkileyen diğer değişkenlerin il bazında bulunamaması sebebiyle modele dahil edilememesi ve veri setinin on yılı kapsamı çalışmanın dar alanda yorumlanmasına sebep olmaktadır. Bu bağlamda sonraki çalışmalarda veri seti ve bağımsız değişkenler artırılarak panel veri analizi dışında nedensellik analizleri de yapılabilir.

## KAYNAKLAR

- Ağayev, S., Yamak, N. (2009). Bağımsız devletler topluluğu ülkelerinde ekonomik büyümenin belirleyicileri, *Atatürk Üniversitesi İktisadi ve İdari Bilimler Dergisi*, 23(4), 188.
- Arıca, F. (2014). *Türkiye'nin Dış Ticaret Potansiyelinin Genişletilmiş Linder Hipotezi Çerçevesinde Değerlendirilmesi: Bir Panel Data Analizi*, Doktora Tezi, Çanakkale Onsekiz Mart Üniversitesi Sosyal Bilimler Enstitüsü, Çanakkale, 182.
- Aslan, Ö., Küçükaksoy, İ. (2006). Finansal gelişme ve ekonomik büyüme ilişkisi: Türkiye ekonomisi üzerine ekonometrik bir uygulama, *İstanbul Üniversitesi İktisat Fakültesi Ekonometri ve İstatistik Dergisi*, Sayı: 4.
- Ateş, S. (1998). *Yeni içsel büyüme teorileri ve Türkiye ekonomisinin büyüme dinamiklerinin analizi*, Doktora Tezi, Çukurova Üniversitesi Sosyal Bilimler Enstitüsü, Adana, 9-10.
- Baltagi, B. (2005). *Econometric Analysis of Panel Data* (Third edition). Chichester: John Wiley and Sons, 5, 11, 15.
- Barro, R., Sala-i M. X. (1995). *Economic Growth* (Second edition). New York: Mc Graw-Hill, 9,10,13.
- Berber, M. (2006). *İktisadi Büyüme ve Kalkınma* (Üçüncü Baskı). Trabzon: Derya Kitabevi, 3, 7, 8, 136, 137, 141.
- Carlin, W., Soskice, D. W. (2006). *Macroeconomics: Imperfections, Institutions and Policies*. New York: Oxford University, 484.
- Ceylan, R. (2010). Yakınsama hipotezi: teorik tartışmalar. *Sosyoekonomi Dergisi*, 11(11), 53, 58.
- Ceylan, S., Durkaya, M. (2010). Türkiye'de kredi kullanımı ve ekonomik büyüme ilişkisi, *Atatürk Üniversitesi İktisadi ve İdari Bilimler Dergisi*, 24(2).
- Çiftçi, C., Aytaç, G. (2011). İçsel büyüme modelleri ve küreselleşme sürecinde gelişmekte olan ülkelerin konumları. *Sosyoekonomi Dergisi*, (1), 161.
- Demir, O., Üzümcü, A. (2003). İçsel büyümenin kaynakları. *Atatürk Üniversitesi İktisadi ve İdari Bilimler Dergisi*, 17(3-4), 17, 18.
- Develi, E.S. (2014). *İllerin Gelişiminde Altyapı Yatırımlarının Önemi ve İller Bankasının Rolü*, Yüksek Lisans Tezi, Çukurova Üniversitesi Sosyal Bilimler Enstitüsü, Adana, 68.
- Doğan, A., Öztürk, N. (2010). Yeni kalkınma kuramları. *Bütçe Dünyası Dergisi*, 33(1), 44, 45.
- Devlet Planlama Teşkilatı (2004), Türkiye İktisat Kongresi-Büyüme stratejileri, Çalışma Grubu Raporu. *DPT Raporları*, 11(1), Ankara, 5-6.

- Esin, N. (2013). *Türkiye’de Bir Yerel Yönetim Bankası Olarak İller Bankasının Yerel Yönetim Finansmanındaki Rolü*, Yüksek Lisans Tezi, Trakya Üniversitesi Sosyal Bilimler Enstitüsü, Edirne, 80.
- Greene, W. H. (2003). *Econometric Analysis* (Fifth Edition). New York: Pearson Education, 190, 194, 289.
- Gujarati, D. N. (2004). *Basic Econometrics* (Fourth Edition). New York: McGraw-Hill Companies, 25, 651.
- Gürak, H. (2006). *Ekonomik Büyüme ve Küresel Ekonomi*. Bursa: Ekin Kitabevi Yayınları, 84.
- Güriş, S., Çağlayan, E. (2005). *Ekonometri Temel Kavramlar*, İstanbul: Der Yayınları, 9.
- İller Bankası, (2014). *İller Bankası Stratejik Planı (2015-2019)*, Ankara: İller Bankası, 30.
- İller Bankası, (2009). *İller Bankası Yıllık Faaliyet Raporu*, Ankara: İller Bankası, 33.
- İller Bankası, (2016). *İller Bankası Yıllık Faaliyet Raporu*, Ankara: İller Bankası, 54.
- İller Bankası, (2016). *İller Bankası ve Yerel Yönetimler*, Ankara: İller Bankası, 12, 15 24, 35.
- İnternet: Easterly, W. R., Wetzel, D. L. (December, 1989). Policy determinants of growth: survey of theory and evidence. *The World Bank Working Papers*. (343). Web: <http://documents.worldbank.org/curated/en/967171468740703325/pdf/multi0page.pdf> adresinden 20 Aralık 2017 tarihinde alınmıştır.
- İnternet: Ercan, Y. N. (2002). İçsel büyüme teorisi: genel bir bakış, *Planlama Dergisi*, 130. Web: <http://www.kalkinma.gov.tr/Documents/ercanny.pdf> adresinden 22 Aralık 2017 tarihinde alınmıştır.
- İnternet: İller Bankası Kanunu. (1945). Web: [https://www.tbmm.gov.tr/tutanaklar/KANUNLAR\\_KARARLAR/kanuntbmmc066/kanundmc066/kanundmc06602921.pdf](https://www.tbmm.gov.tr/tutanaklar/KANUNLAR_KARARLAR/kanuntbmmc066/kanundmc066/kanundmc06602921.pdf) adresinden 27 Aralık 2017 tarihinde alınmıştır.
- İnternet: Belediye Kanunu. (2005). Web: <http://www.mevzuat.gov.tr/MevzuatMetin/1.5.5393.pdf> adresinden 27 Aralık 2017 tarihinde alınmıştır.
- İnternet: Bankacılık Kanunu. (2005). Web: [https://www.bddk.org.tr/WebSitesi/turkce/Mevzuat/Bankacilik\\_Kanunu/15405411\\_sayili\\_bankacilik\\_kanunu.pdf](https://www.bddk.org.tr/WebSitesi/turkce/Mevzuat/Bankacilik_Kanunu/15405411_sayili_bankacilik_kanunu.pdf) adresinden 28 Aralık 2017 tarihinde alınmıştır.
- İnternet: İller Bankası A.Ş. Organizasyon Şeması. Web: <http://www.ilbank.gov.tr/index.php?Sayfa=iceriksayfa&icId=1698> adresinden 01.01.2018 tarihinde alınmıştır.
- İnternet: İl Özel İdarelerine ve Belediyelere Genel Bütçe Vergi Gelirlerinden Pay Verilmesi Hakkında Kanun. (2008). Web:

- <http://www.resmigazete.gov.tr/eskiler/2008/07/20080715-1.htm> adresinden 02 Ocak 2018 tarihinde alınmıştır.
- İnternet: İller Bankası Anonim Şirketi Hakkındaki Kanun (2011). Web: <http://www.resmigazete.gov.tr/eskiler/2011/02/20110208-1.htm> adresinden 04 Ocak 2018 tarihinde alınmıştır.
- İnternet: On Dört İlde Büyükşehir Belediyesi ve Yirmi Yedi İlçe Kurulması İle Bazı Kanun ve Kanun Hükmünde Kararnamelerde Değişiklik Yapılmasına Dair Kanun, (2012). Web: <http://www.mevzuat.gov.tr/MevzuatMetin/1.5.6360.pdf> adresinden 04 Ocak 2018 tarihinde alınmıştır.
- İşcan, A. (2003). *Banka Kredilerindeki Daralmanın Ekonomik Etkileri ve Krizlerdeki Gelişimi*, Uzmanlık Yeterlilik Tezi, T.C. Merkez Bankası Bankacılık ve Finansal Kuruluşlar Genel Müdürlüğü, Ankara, 15.
- İşyar, Y. (1997). *Model Kurma Teknikleri*, Bursa: Uludağ Üniversitesi İktisadi ve İdari Bilimler Fakültesi Yayınları, 38.
- Jones, C. I. (2001). *İktisadi Büyümeye Giriş* (Çev. S. Ateş, İ. Tuncer). İstanbul: Literatür Yayıncılık. (Eserin orijinali 1998’de yayımlandı). 40.
- Kaynak, M. (2009). *Kalkınma İktisadı* (Üçüncü Baskı). Ankara: Gazi Kitabevi, 57.
- Kestane, D. (1996). İller Bankası ve yerel yönetimlerle ilişkileri, *Maliye Bakanlığı Araştırma Raporu*, Ankara, 26.
- Kibritçioğlu, A. (1998). İktisadi büyümenin belirleyicileri ve yeni büyüme modellerinde beşeri sermayenin yeri. *Ankara Üniversitesi Siyasal Bilgiler Fakültesi Dergisi*, 53(1), 207-217.
- Kibritçioğlu, A., Dibooğlu, S. (2001). Long-run economic growth: An interdisciplinary approach. *Knowledge, Technology and Policy*, 13(4), 59-70.
- Korkmaz, S. (2016). Bankacılık Sektörü Kredi Hacmi İle Ekonomik Büyüme Arasındaki Nedensellik İlişkisi, *Proceeding of 1<sup>st</sup> International Conference on Scientific Cooperation for the Future in the Social Sciences*, 22-23.
- Lucas, R. E. (1988). On The Mechanics of Economic Development, *Journal of Monetary Economics*, vol: 22. p:7.
- Matyas, L., Sevestre, P. (1996). *The Econometrics of Panel Data*, USA: Springer, 26-27.
- Özcan, B., Arı, A. (2011). Finansal Gelişme ve Ekonomik Büyüme Arasındaki İlişkinin Ampirik Bir Analizi: Türkiye Örneği, *Business and Economics Research Journal*, 2(1), 121-142.
- Özenoğlu, C. (2011). *İller Bankasının Türkiye’deki Bölgelerin Gelişmişlik Düzeyine Etkisi*, Doktora Tezi, Dumlupınar Üniversitesi Sosyal Bilimler Enstitüsü, Kütahya, 53-55.



- Özsağır, A. (2008). Dünden bugüne büyümenin dinamiği, *Karamanoğlu Mehmetbey Üniversitesi Sosyal ve Ekonomik Araştırmalar Dergisi*, 10(14), 338.
- Öztürk, F., Çelebioğlu, F. (2006). *Dünya Ekonomisinden Seçme Konular*, Ankara: Seçkin Yayıncılık, 106, 111, 146, 147.
- Pazarlıoğlu, M. V. (2001). *1980-1990 döneminde Türkiye’de iç göç üzerine ekonometrik model çalışması*, V.Ulusal Ekonometri ve İstatistik Sempozyumunda sunuldu, Adana.
- Pazarlıoğlu, M. V., Gürler Ö. K. (2007). *Telekomünikasyon yatırımları ve ekonomik büyüme: panel veri yaklaşımı*, İnönü Üniversitesi 8. Türkiye Ekonometri ve İstatistik Kongresinde sunuldu, Malatya.
- Pehlivan, P., Demirlioğlu, L. ve Yurtseven, H. (2017). *Türkiye’de bankacılık faaliyetleri ile ekonomik büyüme arasındaki ilişkinin analizi*, V. Anadolu International Conference in Economics’de sunuldu, Eskişehir.
- Pesaran, M. H., Yamagata, T. (2008). Testing slope homogeneity in large panels, *Journal of Econometrics*, 142, 50–93.
- Roberts, M., Setterfield, M. (2007). What is endogenous growth theory? In P. Arestis, M. Baddeley and J. S. L. McCombie (Eds.), *Economic growth : new directions in theory and policy* (s.14–31). UK: Edward Elgar, 18.
- Romer, P. M. (1994). The origins of endogenous growth. *The Journal of Economic Perspectives*, 8(1), 3–22.
- Skousen, M. (2005). *Modern İktisadın İnşası Büyük Düşünürlerin Hayatları ve Fikirleri* (Çev. M. Toprak, M. Acar ve E. Erdem). Ankara: Adres Yayınları (Eserin orijinali 2001 tarihinde yayımlandı), 69.
- Sorensen, P. B., Whitta-Jacobsen, H. J. (2005). *Introducing Advanced Macroeconomics: Growth and Business Cycles*. New York: McGraw-Hill, 130, 131.
- Şak, N. (2006). *OECD Ülkelerinde Satınalma Gücü Paritesinin Geçerliliğinin Panel Eşbütünleme Yaklaşımı ile İncelenmesi*, Yüksek Lisans Tezi, Marmara Üniversitesi Sosyal Bilimler Enstitüsü, İstanbul, 40.
- Şıklar, İ., Kaya, A. (1998). Türkiye’de özel sektör yatırımları ve içsel büyüme. *Ekonomik Yaklaşım Dergisi*, 9(31), 62.
- Taban, S. (2010). *İçsel Büyüme Modelleri ve Türkiye*. Bursa: Ekin Yayınevi, 153.
- Tandoğan, D., Özyurt, H. (2013). Bankacılık sektörünün ekonomik büyüme ve sürdürülebilir ekonomik kalkınma üzerine etkisi: Türkiye ekonomisi üzerine nedensellik testleri, *Marmara Üniversitesi İktisadi ve İdari Bilimler Fakültesi Dergisi*, 35(2), 5-6.
- Topal, A. K. (2003). *Türkiye’de Yerel Yönetim Bankacılığı*. Ankara: Seçkin Yayıncılık, 20.

- Tuna, K., Bektaş, H. (2013). Kredi Hacminin Ekonomik Büyüme Üzerindeki Rolünün İncelenmesi: Türkiye Örneği, *Finansal Araştırmalar ve Çalışmalar Dergisi*, 5(9), 139-150.
- Tuncel, C. O. (2009). *Ar&Ge tabanlı büyüme modelleri ve geç sanayileşen ülkeler için politika önerileri: Neoklasik ve evrimci büyüme teorilerinin karşılaştırmalı analizi*. Econ Anadolu Uluslararası Ekonomi Kongresinde sunuldu, Eskişehir.
- Turgut, A., Ertay, H.İ. (2016). Bankacılık sektörünün ekonomik büyüme üzerindeki etkisi: Türkiye üzerine nedensellik analizi, *Aksaray Üniversitesi İktisadi ve İdari Bilimler Fakültesi Dergisi*, 8(4), 2.
- Türkiye ve Orta Doğu Amme İdaresi Enstitüsü (1993). *İller Bankası Reorganizasyon Araştırma Raporu*, Ankara, 76-81.
- Ünsal, E. M. (2009). *Makro İktisat*. (Sekizinci Baskı). Ankara: İmaj Yayıncılık, 14, 43-50.
- Vurur, N.S., Özen, E. (2013). Türkiye’de mevduat banka kredisi ve ekonomik büyüme ilişkisinin incelenmesi. *Uşak Üniversitesi Sosyal Bilimler Dergisi*, 6 (3).
- Yaman, S. (2012). *Yerel Yönetimlerin Finansmanında Geçmişten Günümüze Bir Araç: İller Bankası*, Yüksek Lisans Tezi, Marmara Üniversitesi Sosyal Bilimler Enstitüsü, İstanbul, 8.
- Yeldan, E. (2010). *İktisadi Büyüme ve Bölüşüm Teorileri* (İkinci Baskı). Ankara: Efil Yayınevi, 114, 149, 150.
- Yılmaz, C. (2014). *Banka Kredileri ve Büyüme İlişkisi*. Kültür Üniversitesi İktisadi ve İdari Bilimler Fakültesi Üretim Ekonomisi Kongresinde sunuldu, İstanbul.
- Yılmaz, M. (2009). *Küresel rekabette büyüme dinamikleri*. Ankara: Nobel Akademik Yayıncılık, 12-14.

## ÖZGEÇMİŞ

### Kişisel Bilgiler

Soyadı, Adı : DEMİR, Sultan  
Doğum yılı ve yeri : 01.07.1989 - İstanbul  
Telefon (İş) : 0232-255 41 15 / 1824  
E-mail : sunlu@ilbank.gov.tr

### Eğitim

Derece	Eğitim Birimi	Mezuniyet Tarihi
Yüksek Lisans	Ege Üniversitesi İktisadi ve İdari Bilimler Fakültesi	Devam ediyor
Lisans	Ankara Üniversitesi Siyasal Bilgiler Fakültesi	2012
Lise	Karşıyaka Şemikler Lisesi	2006

### İş Deneyimi

Yıl	Yer	Görev
2014- Halen	İller Bankası A.Ş. İzmir Bölge Müdürlüğü	Uzman Yardımcısı

### Yabancı Dil

İngilizce

### Hobiler

Kitap okumak, yüzmek, seyahat etmek.



**İL BANK**  
TÜRKİYE'NİN YAPICI GÜCÜ