

TÜRKİYE İKLİM VE AFET DAYANIKLI ŞEHİRLER (İADŞ) PROJESİ

PAYDAŞ KATILIM PLANI (PKP)

**Unkapanı (Atatürk) Köprüsü Güçlendirme Projesi
İstanbul Büyükşehir Belediyesi**

Ocak, 2026

Bu doküman İngilizce aslından çeviri olup İngilizce ve Türkçe doküman arasında çelişki olması halinde İngilizce doküman geçerlidir.

İÇİNDEKİLER

İÇİNDEKİLER.....	i
TABLO LİSTESİ.....	iii
ŞEKİL LİSTESİ	iii
KISALTMALAR LİSTESİ	iv
ÖZET	5
1. GİRİŞ/PROJE TANIMI	7
1.1. Hedefler	7
1.2. Bileşenler.....	8
1.3. Konum.....	8
1.4. Etki Alanı	9
2. HEDEF/PKP TANIMI.....	11
3. PAYDAŞ TANIMLAMA VE ANALİZ.....	12
3.1. Metodoloji	12
3.2. Etkilenen taraflar ve diğer ilgili taraflar	12
3.3. Dezavantajlı/savunmasız bireyler veya gruplar.....	14
4. PAYDAŞ KATILIM PROGRAMI.....	16
4.1. Proje hazırlık aşamasında yapılan paydaş katılımının özeti	16
4.2. Proje paydaşlarının ihtiyaçları ve paydaş katılımı için yöntemler, araçlar ve tekniklerin özeti .	24
4.3. Paydaş Katılım Planı	25
4.4. Paydaşlara geri bildirim.....	30
5. PAYDAŞ KATILIM FAALİYETLERİNİN UYGULANMASI İÇİN KAYNAKLAR VE SORUMLULUKLAR	31
5.1. i Proje Uygulama Birimi (PUB)	31
5.2. Kaynaklar	32
5.3. Yönetim işlevleri ve sorumlulukları	32
6. ŞİKAYET MEKANİZMASI.....	34
6.1. Ulusal Düzeyde Şikayet Mekanizması.....	34
6.2. Alt Proje Düzeyinde Şikayet Mekanizması.....	35
7. İZLEME VE RAPORLAMA.....	40
7.1. PKP uygulamasının nasıl izleneceği ve raporlanacağına dair özet	40
7.2. Paydaş gruplarına raporlama	40
8. Paydaşların İletişim Bilgileri.....	41
Ek-A Şikayet Kaydı Örneği.....	42
Ek-B Şikayet Bildirim Formu Örneği	43
Ek-C Şikayet Kapatma Formu Örneği.....	44
Ek-D Örnek Kilit Bilgi Kaynağı Görüşme Formu (Tek Paydaş Görüşmeleri İçin).....	45
Ek-E Örnek Danışma Formu (Paydaş Katılım Toplantıları için).....	46
Ek-F Örnek Paydaş Danışma Günlüğü Şablonu	47
Ek-G Resmi Yazılar.....	48
Ek-H: Paydaş Katılım Toplantısı – Soru ve Cevaplar	51
Ek-I: Paydaş Katılım Toplantısı – Katılımcı Listesi	54
Ek-J: Paydaş Katılım Toplantısı – Duyuru Materyalleri	56

Ek-K: Paydaş Katılım Toplantısı – Toplantı Sunumu	65
Ek-L: Paydaş Katılım Toplantısı – Fotoğraflar.....	72

TABLO LİSTESİ

Tablo 3.1 Paydaşlar ve Alt Projeyle İlgili Önemi.....	12
Tablo 3 .2 Alt Proje Alanındaki Savunmasız Grupların Özeti	14
Tablo 4 .1 Alt Proje Hazırlık Aşamasında Danışılan Kurum ve Belediye Birimlerinin Listesi	16
Tablo4 .2 Fizibilite Çalışması Raporu Sırasında Kurumlardan Alınan Resmi Yanıtların Özeti	17
Tablo 4 .3 Hazırlık Aşamasında Paydaş Katılım Faaliyetlerinin Özeti.....	21
Tablo4 .4 . Paydaş Katılım Planı	27
Tablo 5 .1 Roller ve Sorumluluklar	33
Tablo6 .1 Şikayet Mekanizmasının Prosedür Adımları.....	37
Tablo7 .1 . Raporlama Süreci Gereklilikleri ve Rol Dağılımı	40

ŞEKİL LİSTESİ

Şekil 1 .1 Unkapanı (Atatürk) Köprüsü'nün konumu	9
Şekil 1 .2 Sosyal Etki Alanı.....	10
Şekil 5 .1 . Alt Projenin Organizasyon Yapısı.....	32
Şekil 6 .1 : İstanbul Büyükşehir Belediyesi Web Sayfası	36

KISALTMALAR LİSTESİ

CIMER	Cumhurbaşkanlığı İletişim Merkezi
CDŞ	Cinsiyete Dayalı Şiddet
ÇED	Çevresel Etki Değerlendirmesi
ÇSÇ	Çevresel ve Sosyal Çerçeve
ÇSS	Çevresel ve Sosyal Standart
ÇSYP	Çevresel ve Sosyal Yönetim Planı
ÇSYS	Çevresel ve Sosyal Yönetim Sistemi
ÇŞİDB	Çevre, Şehircilik ve İklim Değişikliği Bakanlığı
DB	Dünya Bankası
İSG	İş Sağlığı ve Güvenliği
KSS	Kusur Sorumluluk Süresi
PEK	Projeden Etkilenen Kişiler
PKP	Paydaş Katılım Planı
PUB	Proje Uygulama Birimi
STK	Sivil Toplum Kuruluşları
ŞM	Şikayet Mekanizması
TurkStat	Türkiye İstatistik Kurumu
YIMER	Yabancılar İletişim Merkezi

ÖZET

Unkapanı (Atatürk) Köprüsü, İstanbul İl Risk Azaltma Planı'nın (İRAP) hayati bir bileşenidir ve olası bir büyük depreme karşı İstanbul'un en kritik ulaşım yollarından birinin yapısal dayanıklılığını artırmak için tasarlanmıştır. Hedef köprü, Fatih ve Beyoğlu ilçeleri arasında önemli bir bağlantı görevi görmektedir ve günlük ortalama yaklaşık 100.000 araç trafiği taşımaktadır, bu da onu hem kamu hem de özel ulaşım için vazgeçilmez kılmaktadır.

Alt proje, afet senaryoları, özellikle sismik olaylar sırasında ve sonrasında bu kritik acil ulaşım yolunun kesintisiz işlevselliğini sağlamayı amaçlamaktadır.

Temel Hedefler:

- Sismik Güçlendirme: Sismik riskleri azaltmak ve acil durum ulaşım koridoru olarak işlevselliğini korumak için köprü yapısını güçlendirmek.
- Hizmet Ömrünün Uzatılması: Köprü'nün kullanım ömrünü uzatmak için onarım ve yenileme çalışmaları yapmak.
- İşletme ve Seyir İyileştirmeleri: Deniz araçları için köprü'nün açılması ve kapatılması işlemlerindeki zorlukları ortadan kaldırmak, böylece Haliç Tersanesi'ne erişimi iyileştirmek ve Haliç bölgesindeki turizmle ilgili tesislerin deniz ulaşımını geliştirmek.

Alt proje mevcut köprü'nün yenilenmesi olduğundan, arazi edinimi gerekmemektedir. Etki alanı belirlenirken, çevresel etkilerin Alt Proje standartlarına uygunluğu kontrol edilmiştir. Çevresel etkilerin yaklaşık 65 metreye kadar bir etkiye sahip olması beklendiğinden, bu mesafeye göre bir tampon bölge belirlenmiştir. Sosyal etki alanında, Alt Projeden etkilenen mahalleler esas alınmıştır.

İnşaat aşamasında yaklaşık 75 işçi istihdam edilecek, işletme aşamasında ise bakım için 7 personel gerekecektir. İnşaat aşamasında yemek ve hijyen tesisleri gibi günlük ihtiyaçları karşılamak için geçici işçi alanı (konaklama olmadan) oluşturulacaktır. Paydaşlar yerel topluluklar, devlet kurumları, işletmeler, STK'lar, denizcilik operatörleri ve acil durum müdahale ekipleri dahil olmak üzere, istişareler, anketler ve resmi kayıtlar yoluyla belirlenmiştir. Paydaş katılım faaliyetlerinin bir parçası olarak, 6 Mart 2025 tarihinde, gezici balıkçılar ve Dosthane Kafe temsilcileriyle yüz yüze görüşmelerin yanı sıra, Küçükmustafapaşa Balıkçılık Kooperatifi temsilcileri, Sokullu Mehmet Paşa Camii imamı (aynı zamanda umumi tuvaleti işleten kişi), kafe ortakları ve etkilenen mahallelerin yerel muhtarları ile yüz yüze görüşmeler gerçekleştirilmiştir.

Doğrudan etkilenen PEK'lar arasında köprü kullanıcıları, Arap Cami, Bedrettin, Cibali, Emekyemez, Sarıdemir ve Yavuz Sinan mahallelerinin sakinleri; köprü alanını kullanan gezici balıkçılar; Dosthane Kafe kullanıcıları ve işletmecileri; Sokullu Mehmet Paşa Camii'ne bağlı umumi tuvalet işletmesinin kullanıcıları ve işletmecileri; Küçükmustafapaşa Balıkçılık Kooperatifi üyeleri bulunmaktadır. Paydaş belirleme faaliyetleri sırasında yaşlılar, engelliler ve düşük gelirli haneler gibi savunmasız gruplar da tespit edilmiş ve PKP ve ÇSYP'de özel olarak dikkate alınmıştır.

Ayrıca, dolaylı olarak etkilenen gruplar arasında, köprüyü doğrudan kullanmayan ancak inşaat aşamasında kısmi trafik kısıtlamaları ve sirkülasyon değişikliklerinden olumsuz etkileneceği öngörülen sakinler, işe gidip gelenler ve işletmeler bulunmaktadır.

Bu mahallelerin ötesinde, alt projenin etkisi İstanbul genelinde yayılmakta ve ulaşım ağının birbirine bağlı yapısı nedeniyle şehir genelindeki trafik akışını etkilemektedir. Fatih ve Beyoğlu en doğrudan etkileri yaşayacak olsa da, tüm şehir daha geniş kapsamlı hareketlilik değişikliklerini hissedecektir.

Bu belge, paydaşlarla şeffaf iletişim sağlamak, olumsuz sosyal etkileri en aza indirmek ve Unkapanı (Atatürk) Köprüsü Güçlendirme Projesi'nin olumlu etkilerini artırmak amacıyla hazırlanmıştır. Plan, iç ve dış paydaşlarla istişare yöntemlerini özetlemekte, onların endişelerini ele almakta ve proje

kararlarına rehberlik etmek için geri bildirim toplamaktadır. Paydaş analizi, istişare araçları, planlanan katılım faaliyetleri, şikayet giderme mekanizması ve iletişim stratejisini içermektedir.

PKP ayrıca, paydaş etkileşimlerini izlemek ve katılım çabalarının etkinliğini değerlendirmek için izleme ve raporlama mekanizmaları da içermektedir. Buna ek olarak, plan, paydaşlarla iletişime kapsayıcı ve yapılandırılmış bir yaklaşım sağlamak için örnek danışma ve şikayet formları da içermektedir.

PKP, Dünya Bankası'nın Çevresel ve Sosyal Çerçevesi'nin ÇSS10 gereklilikleri, ILBANK'ın Çevresel ve Sosyal Yönetim Sistemi (ÇSYS) ve Türk mevzuatı ile uyumlu olarak geliştirilmiştir. Proje boyunca, paydaşların geri bildirimlerini ve proje gelişmelerini yansıtmak üzere sürekli olarak güncellenecek ve köprünün uzun vadeli güvenliği, işlevselliği ve sürdürülebilirliği sağlanacaktır. PKP, ÇSYP ile koordineli olarak hazırlanmış olup, tutarlılık ve tamamlayıcılık sağlamak için ÇSYP'de belirlenen paydaş risklerini ve katılım faaliyetlerini yansıtmaktadır.

1. GİRİŞ/PROJE TANIMI

İklim ve Afetlere Dayanıklı Şehirler (İADŞ) Projesi (bundan sonra "Proje" olarak anılacaktır), Türkiye'de iklim ve afet risklerine karşı dayanıklılığı artırmayı ve bu etkilerin yönetilmesine yönelik kapasiteyi geliştirmeyi amaçlamaktadır. Proje Geliştirme Hedefleri, Türkiye'deki Proje illerinde sismik ve iklime dayanıklı konutlara, belediye altyapısına ve hizmetlerine erişimi artırmak ve Uygun Kriz veya Acil Durumlarda hızlı ve etkili bir şekilde müdahale etmektir.

İADŞ Projesi, Dünya Bankası (DB) tarafından finanse edilmektedir. Aşağıda listelenen beş bileşenden oluşmaktadır. İller Bankası A.Ş. (İLBANK), Bileşen 3 için Finansal Aracı (FA) olacak ve Projeye dahil olan büyükşehir belediyelerinin kamu hizmetleri alt borçlular olacaktır. Bu Bileşen, İLBANK'ın, iklimle ilgili ve/veya diğer afet tehlikelerinin etkilerine karşı dayanıklılığı artıracak altyapı yatırımları gerçekleştirmeleri için, projeye dahil olan büyükşehir belediyelerinin uygun kamu hizmet kuruluşlarına, benzer yurt içi piyasaya göre daha uzun vadeli ve daha düşük faizli krediler (Euro cinsinden) vermesi için destek sağlayacaktır.

Projenin bileşenleri şunlardır:

- Bileşen 1: Kentsel Dayanıklılık Koşullarını Sağlamak için Kurumsal Güçlendirme (ÇŞİDB)
- Bileşen 2: Dayanıklı Konutlara Erişimin Genişletilmesi (ÇŞİDB)
- Bileşen 3: İklim ve Afet Dirençli Belediye Altyapısına Yatırımlar (ILBANK)
- Bileşen 4: Proje Yönetimi, İzleme ve Değerlendirme (4a için ÇŞİDB ve 4b için ILBANK)
- Bileşen 5: Acil Durum Müdahale Bileşeni

İstanbul Büyükşehir Belediyesi (bundan sonra "Alt Borçlu" olarak anılacaktır) Türkiye'nin İstanbul ilinin Fatih ilçesinde bulunan Haliç'teki Unkapanı (Atatürk) Köprüsü Güçlendirme Projesi'nin (bundan sonra "Alt Proje" olarak anılacaktır) alt finansmanı için İLBANK'a başvurmuştur.

Unkapanı (Atatürk) Köprüsü Güçlendirme Projesi, köprünün yapısal bütünlüğünü ve sismik direncini güçlendirerek, İstanbul'da hayati bir ulaşım ve tahliye yolu olarak rolünü sürdürmesini amaçlamaktadır. Altyapının eskimesi ve jeoteknik riskler nedeniyle köprü, yapısal bozulma ve oturma sorunları yaşamıştır. Alt Proje, güvenliği artırmak ve köprünün hizmet ömrünü uzatmak için sismik güçlendirme, yapısal onarımlar ve derin temeller üzerinde yaklaşma yapılarının yeniden inşasını içermektedir.

1.1. Hedefler

Unkapanı (Atatürk) Köprüsü Güçlendirme Projesi, köprünün yapısal bütünlüğünü ve sismik direncini iyileştirerek, İstanbul'da önemli bir ulaşım bağlantısı ve tahliye yolu olarak işlevini sürdürmesini sağlamayı amaçlamaktadır. Günde yaklaşık 100.000 araca hizmet veren köprü, bölgenin üç ana trafik ekseninden biridir. Büyük bir deprem durumunda köprü hasar görürse, Fatih - Beyoğlu geçişi engellenecek, bu da alternatif güzergahlarda trafik sıkışıklığının artmasına ve acil durum ulaşımının engellenmesine yol açacaktır.

Alt proje, sarsıntı direncini artırmak için kapsamlı yapısal onarımlar, sismik güçlendirme ve derin temel sistemleri ile yaklaşım yapılarının yeniden inşasını içermektedir. Yenileme çalışmaları, trafiği en az düzeyde aksatacak şekilde mevcut köprü alanı içinde gerçekleştirilecek. Ara proje, araç ve yaya güvenliğini artırmanın yanı sıra, köprünün açılma ve kapanma işlevselliğini geri kazandırarak, deniz araçları, Haliç Tersanesi ve Haliç bölgesindeki turizm tesisleri için operasyonel zorlukları ortadan kaldıracak. Bu iyileştirmeler, köprünün uzun vadeli işlevselliğini güvence altına alacak, afetlere hazırlıklı olmayı destekleyecek ve İstanbul'da hem karayolu hem de deniz trafiği için kesintisiz ulaşımı sağlayacak.

1.2. Bileşenler

Unkapanı (Atatürk) Köprüsü Güçlendirme Projesi, köprünün yapısal bütünlüğünü, uzun vadeli işlevselliğini ve hem araç hem de yaya trafiği için genel güvenliğini artırmak amacıyla tasarlanmıştır. Bir dizi güçlendirme, modernizasyon ve iyileştirme çalışmalarıyla, Alt Proje köprüyü çağdaş mühendislik standartlarına uygun hale getirirken, aynı zamanda operasyonel verimliliğini de korumayı amaçlamaktadır.

İstanbul'un yüksek sismik riski göz önüne alındığında, alt proje, köprünün deprem sırasında ve sonrasında işlevselliğini koruması için kapsamlı sismik güçlendirme önlemleri içermektedir. Bu önlemler arasında yük taşıyıcı elemanların güçlendirilmesi, sismik hareketlere uyum sağlamak için genişleme derzlerinin yenilenmesi ve sıvılaşma risklerini azaltmak için temellerin güçlendirilmesi yer almaktadır. Bu iyileştirmeler, köprünün dayanıklılığını artıracak ve gerektiğinde acil tahliye ve afet müdahale operasyonlarını desteklemesini sağlayacaktır.

Önemli bir odak noktası, çevresel koşullar ve eskime nedeniyle zarar görmüş köprü ayaklarının güçlendirilmesidir. Temelleri analiz edilecek ve yerleşme ve yapısal deformasyonu önlemek için uygun güçlendirme çalışmaları yapılacak, böylece köprünün ağır trafik yüklerine ve sismik aktiviteye dayanmaya devam etmesi sağlanacaktır.

Ayrıca, genişleme derzleri ve destek yatakları, yapısal hareket ve termal genişmeyi yönetmek için kritik öneme sahip oldukları için onarılacak veya değiştirilecektir. Zamanla aşınma ve yanlış hizalama, özellikle mevsimsel sıcaklık değişiklikleri sırasında operasyonel zorluklara neden olmuştur. Bunların rehabilitasyonu, yapısal esnekliği ve verimliliği geri kazandıracak ve köprü üzerinde gereksiz gerilmeyi önleyecektir.

Köprü tabliyesi de olası yenileme için değerlendirilecektir. On yıllardır süren trafik yükleri, hava koşullarına maruz kalma ve malzeme yorgunluğu, yüzey aşınmasına katkıda bulunmuştur ve uzun vadede dayanıklılık ve güvenli kullanım sağlamak için gerekli iyileştirmeler yapılacaktır.

İklimle ilgili zorlukları gidermek için köprünün yağmur suyu drenaj sistemi gözden geçirilecek ve optimize edilecektir. Su birikmesini ve yüzey bozulmasını önlemek için iyileştirilmiş su tahliye çözümleri uygulanacak, böylece uzun vadeli bakım ihtiyaçları azaltılacak ve yol güvenliği artırılacaktır.

Köprünün açılma mekanizmasını kolaylaştıran ponton ve yüzer sistem, kritik yapısal güçlendirmelerden geçecek. Bu iyileştirmeler, yüzdürme ve dengeyi artıracak, ayrıca özellikle olumsuz hava koşullarında kontrolsüz hareketleri önlemek için ankraj sistemi güçlendirilecek.

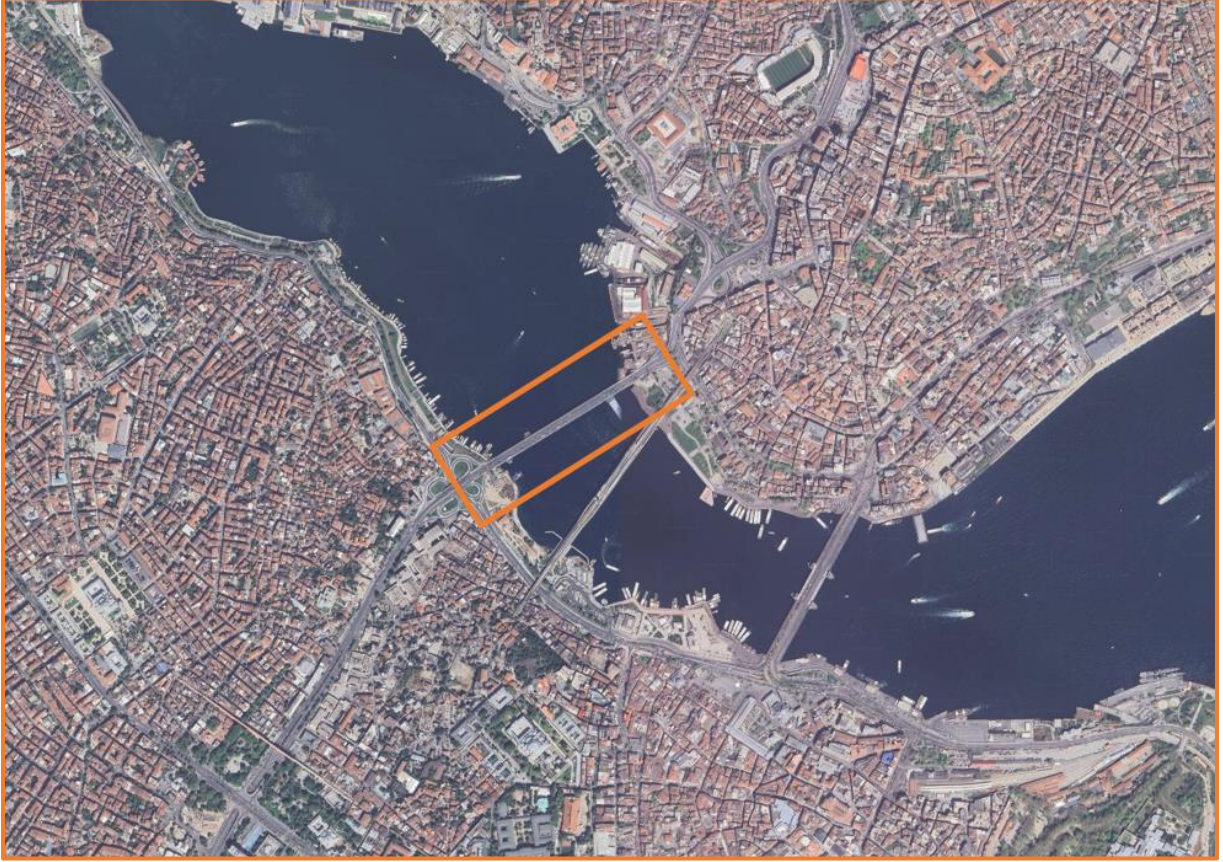
Ayrıca, operasyonel verimliliği ve güvenilirliği artırmak için mekanik ve elektrik sistemlerinde önemli iyileştirmeler yapılacaktır. Köprünün açma ve kapama mekanizması modernize edilecek, tamponlar, kanca kilit sistemleri ve uzunlamasına kaydırıcılar yenilenerek deniz trafiğinin kesintisiz işleyişi sağlanacaktır. Eski kablolar, şalt panoları ve motorlu bileşenler dahil olmak üzere elektrik altyapısı da köprünün sorunsuz ve güvenli hareketini sağlamak için elden geçirilecektir.

Bu iyileştirmelerin entegre edilmesiyle, Alt Proje sadece köprünün ömrünü uzatmakla kalmayacak, aynı zamanda dayanıklılığını, güvenliğini ve operasyonel işlevselliğini de iyileştirerek, önümüzdeki yıllarda İstanbul'da hayati bir ulaşım bağlantısı olarak rolünü güvence altına alacaktır.

1.3. Konum

Alt proje, mevcut köprü yapısı alanı içinde gerçekleştirilecektir. Unkapanı (Atatürk) Köprüsü, Boğaz'ın Haliç bölgesinde yer almakta ve Beyoğlu ile Fatih ilçelerini birbirine bağlayan bir ulaşım eksenisidir. Köprü, hem araç hem de yaya trafiği için önemli bir geçiş noktasıdır. Unkapanı (Atatürk)

Köprüsü Güçlendirme Projesi, mevcut köprüyü kapsayacak şekilde yerinde uygulanacaktır. Günlük trafik akışına en az etki edecek şekilde planlanan bir güçlendirme projesidir.



Şekil 1.1 Unkapanı (Atatürk) Köprüsü'nün konumu

1.4. Etki Alanı

Unkapanı (Atatürk) Köprüsü, Fatih ve Beyoğlu ilçelerini birbirine bağlayan 477 metre uzunluğunda ve 25 metre genişliğinde bir köprüdür. Alt proje mevcut köprü'nün yenilenmesi olduğundan, arazi istimlakı gerekmemektedir. Etki alanı belirlenirken, çevresel etkilerin Alt Proje standartlarına uygunluğu kontrol edilmiştir. Çevresel etkilerin yaklaşık 65 metreye kadar etkisi olması beklendiğinden, bu mesafeye göre bir tampon bölge belirlenmiştir. Alt Proje'den etkilenen mahalleler, sosyal etki alanı olarak alınmıştır.

Fatih ve Beyoğlu'nda bulunan köprü, her iki ilçede üçer tane olmak üzere toplam altı mahalleyi doğrudan etkilemektedir. Alt Projenin Doğrudan Sosyal Etki Alanı, köprü ayakları çevresinde planlanan müdahalelerin doğrudan etkisi nedeniyle Cibali, Sarıdemir, Bedrettin ve Arap Cami mahallelerini ve köprü ayaklarını ulaşım ağına bağlayan önemli kavşaklara yakınlıkları nedeniyle Yavuz Sinan ve Emekyemez mahallelerini kapsamaktadır.

Bu mahallelerin ötesinde, alt projenin etkisi İstanbul genelinde yayılır ve ulaşım ağının birbirine bağlı yapısı nedeniyle şehir genelindeki trafik akışını etkiler. Fatih ve Beyoğlu en doğrudan etkileri yaşayacak olsa da, tüm şehir daha geniş kapsamlı mobilite değişikliklerini hissedecektir.



Şekil 1.2 Sosyal Etki Alanı

2. HEDEF/PKP TANIMI

Bu PKP'nin amacı, paydaşların katılımına yönelik yapılandırılmış bir yaklaşım oluşturmak ve tüm proje döngüsü boyunca kamuya bilgi açıklanmasını ve danışmayı sağlamaktır. Paydaşların Alt Projeye nasıl dahil edileceğini özetler ve proje faaliyetleriyle ilgili endişeleri dile getirmek, geri bildirimde bulunmak veya şikayette bulunmak için bir mekanizma sağlar.

PKP, Alt Borçluya aşağıdaki konularda rehberlik etmeyi amaçlamaktadır:

- Tüm paydaşlarla, özellikle de etkilenen topluluklarla yapıcı bir ilişki kurmak ve sürdürmek.
- Paydaşların görüşlerini proje tasarımına dahil etmek ve çevresel ve sosyal performans hususlarını dikkate almak.
- Proje döngüsü boyunca tüm paydaşlar ve etkilenen taraflarla etkili ve kapsayıcı bir katılımı teşvik etmek.
- Projeye ilgili çevresel ve sosyal risklerin ve etkilerin zamanında, anlaşılır ve erişilebilir bir şekilde açıklanmasını sağlamak.
- Etkilenen toplulukların sorunlarını ve şikayetlerini dile getirebilecekleri kapsayıcı ve erişilebilir kanallar sağlamak, uygun yanıt ve yönetimi sağlamak.

Bu PKP şunları içerir: (i) paydaşların belirlenmesi ve analizi, (ii) paydaş katılım programı, (iii) paydaş katılım faaliyetlerinin uygulanması için kaynaklar ve sorumluluklar, (iv) şikayet mekanizması ve (v) izleme ve raporlama. İstanbul Büyükşehir Belediyesi, Projenin tüm aşamalarında bu PKP'yi uygulamaya kararlıdır. PKP, Dünya Bankası Çevresel ve Sosyal Çerçevesi'nin ÇSS10 gereklilikleri, İLBANK Çevresel ve Sosyal Yönetim Sistemi (ÇSYS) ve Türk mevzuatı ile uyumlu olarak geliştirilmiştir. PKP, yaşayan bir belgedir ve Alt Borçlu tarafından düzenli olarak izlenecek, gözden geçirilecek ve güncellenecektir.

3. PAYDAŞ TANIMLAMA VE ANALİZ

3.1. Metodoloji

İADŞ Projesinin ana finansman kaynağı Dünya Bankası olduğundan, Proje, ulusal mevzuatın yanı sıra Dünya Bankası ÇSS'leri, kılavuzları ve en iyi uygulama belgeleri dahil olmak üzere iyi uluslararası uygulamalara uymak zorundadır. Dünya Bankası Çevresel ve Sosyal Çerçevesi (ÇSÇ) Çevresel ve Sosyal Standartları (ÇSS)10, "Paydaş Katılımı ve Bilgi Paylaşımı" başlığı altında, "Borçlu ile Proje paydaşları arasında açık ve şeffaf bir katılımın, iyi uluslararası uygulamaların temel bir unsuru olarak önemini" kabul etmektedir. (Dünya Bankası, 2018, s.1)¹. ÇSS10'a göre, paydaş katılım süreci paydaşların belirlenmesi ve analiziyle başlar.

Unkapanı (Atatürk) Köprüsü Güçlendirme Projesi için ilgili paydaşları belirlemek amacıyla, masa başı incelemesi ve saha danışmanlıkları bir arada kullanılmıştır. Proje ekibi tarafından köprü ve çevresindeki mahallelerin gezilmesi de dahil olmak üzere saha ziyaretleri gerçekleştirilmiştir. 6 Mart 2025 tarihinde, gezici balıkçılar ve ticari kullanıcılar (örneğin, Dosthane Kafe) ile yapılan görüşmeler yoluyla ilk paydaş gözlemleri yapılmıştır. Bunu, Haziran 2025'te altı mahallenin yerel muhtarları, kafe işletmecileri, Küçükmustafapaşa Balıkçılık Kooperatifi temsilcileri ve Sokullu Mehmet Paşa Camii imamı (aynı zamanda umumi tuvaleti de işletmektedir) ile bir dizi yapılandırılmış görüşme izlemiştir. Bu görüşmeler, savunmasız gruplar ve toplumun beklentileri hakkında daha kesin bilgiler toplamak amacıyla yapılmıştır. Bu karma yöntem yaklaşımı, etkilenen bireylerin, grupların ve kurumların kapsayıcı bir şekilde belirlenmesi sağlanmıştır.

3.2. Etkilenen taraflar ve diğer ilgili taraflar

Alt projenin etkilenen tarafları arasında Arap Cami, Bedrettin, Cibali, Emekyemez, Sarıdemir ve Yavuz Sinan mahallelerinde yaşayanlar ve bu mahallelerin kullanıcıları; köprüyü olta balıkçılığı için kullanan balıkçılar ve köprüyü eğlence amaçlı kullanan diğer kişiler; Dosthane Kafe'nin sahipleri, çalışanları ve kullanıcıları; mobil umumi tuvaletin işletmecisi ve Küçükmustafapaşa Balıkçılık Kooperatifi'nin kullanıcıları bulunmaktadır. Diğer ilgili taraflar arasında Tersane-i Amire Anadolu Lisesi ve Medipol Üniversitesi gibi yakın kurumlar ile ilçe düzeyindeki belediye yetkilileri, acil durum müdahale birimleri ve mirasın korunması ve sosyal refah odaklı yerel STK'lar bulunmaktadır. Etkilenen paydaşların ayrıntılı listesi ve bunların Alt Proje ile ilgisi Tablo3.1'de yer almaktadır.

Tablo3.1 Paydaşlar ve Alt Projeye İlgili Önemi

Paydaş Grubu		Paydaşların Projeye İlgisi	
Etkilenen Taraflar	İç Paydaşlar	İstanbul Büyükşehir Belediyesi	Alt borçlu
		Denetim Danışmanı: Denetim Danışmanı ve Çalışanlar	İnşaat ve devreye alma sırasında denetimden sorumlu
		İnşaat Sözleşmesi: İnşaat Sözleşmesi Firması ve Çalışanları İnşaat Alt Yüklenicisi: İnşaat Alt Yüklenici Firmaları ve Çalışanları	İnşaat

¹ **Dünya Bankası.** (2018). *IPF Operasyonları için Çevresel ve Sosyal Çerçeve: ÇSS10 - Paydaş Katılımı ve Bilgi Paylaşımı.* Dünya Bankası Grubu.

Paydaş Grubu		Paydaşların Projeye İlgisi
Topluluklar (sakinler ve kullanıcılar)	<p>Arap Cami Mahallesi sakinleri ve kullanıcıları</p> <ul style="list-style-type: none"> ○ Arap Cami Mahallesi ○ Bedrettin Mahallesi ○ Cibali Mahallesi ○ Emekyemez Mahallesi ○ Sarıdemir Mahallesi ○ Yavuz Sinan Mahallesi <p>Köprü kullanıcıları</p> <p>Alt proje etki alanı içindeki hassas reseptörler</p> <ul style="list-style-type: none"> ○ Tersane-i Amire Anadolu Lisesi ○ Medipol Üniversitesi <p>Sokullu Mehmet Paşa Camii kullanıcıları</p> <p>Umumi tuvalet kullanıcıları</p>	<p>İnşaat aşamasında olası gürültü ve toz emisyonu</p>
	<p>Dosthane Kafe - Sahibi/Çalışanlar</p> <p>Sokullu Mehmet Paşa Camii İmamı - Umumi tuvalet işletmecisi</p> <p>İlçe Müftülüğü</p> <p>Vakıflar Genel Müdürlüğü (Dosthane Kafe'nin mülk sahibi)</p> <p>Köprüyü olta balıkçılığı için kullanan balıkçılar ve eğlence amaçlı kullanan diğer kişiler</p> <p>Küçükmustafapaşa Balıkçılık Kooperatifi (Fener Ayakapı Balıkçı Barınağı işletmecisi)</p>	<p>Olası gürültü ve toz emisyonları,</p> <p>Potansiyel ekonomik kayıplar,</p> <p>İnşaat aşamasında olası erişilebilirlik zorlukları.</p>
Diğer İlgili Taraflar	<p>Dünya Bankası</p>	<p>Finansman ve Teknik Yardımdan Sorumlu</p>
	<p>ILBANK</p>	<p>Finansal Koordinasyon ve Fon Yönetiminden Sorumlu</p>
	<p>İstanbul Büyükşehir Belediyesi</p>	<p>İhale Makamı ve Proje Yürütme Sorumlusu</p>
	<ul style="list-style-type: none"> • İstanbul Valiliği • Beyoğlu İlçe Valiliği • Fatih İlçe Valiliği 	<p>Kamu sağlığı, çevre ve sosyal hizmetlerden sorumlu</p>
	<ul style="list-style-type: none"> • İstanbul İl Çevre Şehircilik ve İklim Değişikliği Müdürlüğü 	<p>Proje hazırlık ve uygulama aşamalarında danışılan yetkili kurum</p>
	<ul style="list-style-type: none"> • İstanbul İl Sağlık Müdürlüğü • Beyoğlu İlçe Sağlık Müdürlüğü • Fatih İlçe Sağlık Müdürlüğü 	<p>Halk sağlığından sorumlu</p>
<p>İstanbul İl Trafik Şubesi Müdürlüğü</p>	<p>Trafik güvenliği ve emniyetinden sorumlu</p>	
<p>İstanbul Büyükşehir Belediyesi</p> <p>Deprem Risk Yönetimi ve Kentsel Gelişim Departmanı</p> <p>Deprem ve Zemin Araştırmaları Şubesi</p>	<p>Bölgenin toprak yapısı, sıvılaşma riski, sel ve mühendislik önlemleri açısından ayrıntılı analizinden sorumludur.</p>	

Paydaş Grubu		Paydaşların Projeye İlgisi	
		Müdürlüğü	
		<ul style="list-style-type: none"> İstanbul Büyükşehir Belediyesi Beyoğlu Belediyesi Fatih Belediyesi 	Kamu hizmetlerinden sorumludur
		<ul style="list-style-type: none"> İstanbul Büyükşehir Belediyesi Ulaşım İşleri Müdürlüğü 	Trafik, Ulaşım ve Erişilebilirlikten Sorumlu
	Sivil Toplum Kuruluşları	<ul style="list-style-type: none"> TMMOB İnşaat Mühendisleri Odası İstanbul Şubesi TMMOB Şehir Plancıları Odası İstanbul Şubesi TMMOB Mimarlar Odası İstanbul Büyükşehir Şubesi TMMOB Çevre Mühendisleri Odası 	STK, belediyenin ve halkın ortak ekonomik ve sosyal hak ve çıkarlarını korumak ve geliştirmekle ve bunlar arasında karşılıklı yardımlaşmayı sağlamakla sorumludur.
Medya/Elektronik Medya	Uluslararası, ulusal ve yerel basın (gazete, televizyon, radyo vb.) Belediyelerin ve kamu kurum ve kuruluşlarının sosyal medya hesapları.	Bilgi paylaşımı	

3.3. Dezavantajlı/savunmasız bireyler veya gruplar

Alt projede, savunmasız veya dezavantajlı gruplar aşağıdakilerle sınırlı olmamak üzere şunları içerebilir:

- 65 yaşın üzerinde yalnız yaşayan bireyler;
- Fiziksel veya zihinsel engelli kişiler;
- Kronik hastalığı olan veya yatalak olan kişiler;
- Kadın hane reisleri;
- Devlet veya dernek yardımlarıyla geçinen yoksullar;
- Ekonomik olarak tekil doğal kaynaklara bağımlı kişiler;
- Toprağı olmayan ve her gün başkalarının topraklarında çalışan köylüler;
- Mülteciler.

Alt proje alanında dezavantajlı ve savunmasız grupların varlığına ilişkin bilgiler, 2025 yılının Haziran ayında yerel muhtarlarla yapılan görüşmeler yoluyla elde edilmiştir. Savunmasız ve dezavantajlı grupların sınıflandırılması, ÇSS10 kapsamında verilen tanımlara uygun olarak geliştirilmiştir. Etki Alanı'ndaki altı mahallenin tümüne ulaşmak için çaba gösterilmiştir; ancak Emekyemez ve Arap Cami mahallelerinin muhtarlarına ulaşılamamış veya veri sağlamayı reddetmişlerdir. Alt proje alanında çocukların başı olduğu haneler, mülteciler veya benzersiz doğal kaynaklara bağımlı bireyler bulunmadığı teyit edilmiştir. Danışmalar yoluyla belirlenen tek kategoriler yoksul haneler, kadınların başı olduğu haneler ve fiziksel engelli bireylerdir. Toplanan alana özgü bilgiler aşağıdaki tabloda sunulmuştur.

Tablo 3.2 Alt Proje Alanındaki Savunmasız Grupların Özeti

İlçe	Mahalle	Nüfus, 2024	Yoksul Hane Sayısı	Kadınların Başında Olduğu Haneler	Fiziksel Engelliler
Beyoğlu	Bedrettin	576	100	50	2

	Emekyemez	177	*	*	*
	Arap Cami	97	*	*	*
	Toplam	850	100	50	2
Fatih	Cibali	6.979	740	32	10-11
	Sarıdemir	1	0	0	0
	Yavuz Sinan	251	50	0	5-10
	Toplam	7.231	790	32	15-21

Kaynak: StraSpace Headmen Raporları. (2025) ve Türkiye İstatistik Kurumu (TÜİK). (2025). MEDAS – Adres Bazlı Nüfus Kayıt Sistemi (ABPRS) Veritabanı. Türkiye İstatistik Kurumu. <https://biruni.tuik.gov.tr/medas/?kn=95&locale=tr>

* Veri Yok

2025 yılının Haziran ayında yapılan muhtar görüşmelerine göre, alt proje alanında dezavantajlı veya savunmasız bireylerin ve hanelerin varlığı konusunda çeşitli bilgiler elde edilmiştir. Bedrettin'de (nüfus: 576) muhtar, yaklaşık 100 hanenin yoksul gruplara ait olduğunu, bunların 50'sinin kadınların başı olduğu haneler ve 2'sinin fiziksel engelli bireyler olduğunu bildirmiştir. Yavuz Sinan'da (nüfus: 251) tahmini 50 hane yoksul olarak tanımlanırken, 5-10 sakinin fiziksel engelli olduğu belirtilmiştir. Cibali (nüfus: 6.979) en yüksek savunmasızlık düzeyine sahipti: yaklaşık 740 sakinin yoksulluk nedeniyle yardım aldığı, 32 hanenin kadınlar tarafından yönetildiği ve 10-11 fiziksel engelli bireyin kayıtlı olduğu bildirildi; bu bireylere belediye tarafından elektrikli tekerlekli sandalye sağlandı.

Sarıdemir'de (nüfus: TÜİK'e göre resmi olarak 1, ancak muhtar 10-15 kişi olduğunu iddia etmiştir) dezavantajlı veya savunmasız birey tespit edilmemiştir. Emekyemez ve Arap Cami mahallelerinin muhtarlarına ulaşılamamış veya veri sağlamayı reddetmişlerdir. Tüm mahallelerde çocukların başı olduğu haneler veya mülteciler bildirilmemiştir. Dolayısıyla, Alt Proje alanında tespit edilen başlıca dezavantajlı gruplar arasında yoksul haneler, kadınların başı olduğu haneler ve fiziksel engelli kişiler bulunmaktadır. Paydaş katılım süreci sırasında, savunmasız gruplara özel dikkat gösterilecek ve kapsamlı duyurular ile sosyal yardım faaliyetleri yürütülecektir. Türkçe'de sade ve kolay anlaşılır bir dil kullanılması, mahalle duyuruları yapılması ve çeşitli duyuru kanalları oluşturulması, savunmasız gruplara ulaşılmasını sağlamıştır. Savunmasız gruplara (örneğin, engelli veya okuma yazma bilmeyen kişiler) sağlanan bilgiler, bu grupların özel erişilebilirlik ihtiyaçlarını karşılamak üzere uyarlanacaktır.

4. PAYDAŞ KATILIM PROGRAMI

4.1. Proje hazırlık aşamasında yapılan paydaş katılımının özeti

Proje hazırlık aşamasında, özellikle fizibilite etüdü raporu² sırasında, İstanbul Büyükşehir Belediyesi – Etüt ve Proje İşleri Genel Müdürlüğü – Altyapı Projeleri Şubesi, gerekli verileri ve görüşleri toplamak ve teknik olarak sağlam ve yasalara uygun proje tasarımını desteklemek için çeşitli kamu kurumlarıyla resmi bir katılım süreci başlatmıştır. Bu bağlamda, proje alanı içindeki kültürel miras, imar ve planlama, altyapı, ulaşım sistemleri, afet riskleri, çevresel hassasiyetler ve kamu hizmetleri ile ilgili verileri ve uzman görüşlerini elde etmek için 30'dan fazla kurum ve belediye departmanı ile resmi bilgi talepleri ve yazışmalar yapılmıştır. Çoğu kurum, kendi yetki alanları içinde Alt Proje alanında devam eden herhangi bir proje olmadığını teyit etmiştir. Diğerleri ise teknik yorumlar sağlamış veya ilgili veri setlerini paylaşmıştır.

Altproje hazırlık aşamasında, gerekli verileri ve onayları elde etmek için aşağıdaki kurum ve birimlerle istişareler ve resmi yazışmalar yapılmıştır:

Tablo 4.1 Alt Proje Hazırlık Aşamasında Danışılan Kurum ve Belediye Birimlerinin Listesi

Kurum/Birim	İşlevi
İstanbul Büyükşehir Belediyesi (İBB)	
Kültürel Varlıklar Dairesi – Kültürel Varlıklar Projeleri Bölümü	Kültürel varlık projelerinin yönetimi
Kültürel Varlıklar Dairesi – Kültürel Miras Koruma Bölümü	Kültürel miras varlıklarının koruma çalışmaları
Deprem Risk Yönetimi ve Kentsel İyileştirme Dairesi – Deprem ve Zemin Araştırmaları Bölümü	Kamu kurumları, üniversiteler veya bilimsel kuruluşlarla yer hareketleri, depremler ve afet riski çalışmaları konusunda işbirliği yapmak.
Deprem Risk Yönetimi ve Kentsel İyileştirme Dairesi – Kentsel Dönüşüm Planlama Bölümü	Kentsel dönüşüm projelerinin planlanması
Bilgi Teknolojileri Bölümü – Elektronik Sistemler Şubesi	Elektronik ve teknolojik sistemlerin yönetimi
Parklar ve Bahçeler Departmanı – Kentsel Ekolojik Sistemler Bölümü	Kentsel ekolojik girişimlerin yönetimi
Parklar ve Bahçeler Departmanı – Avrupa Yakası Parklar ve Bahçeler Bölümü	Avrupa yakasında peyzaj planlaması ve peyzaj çalışmalarının bakımı ve yönetimi
Demiryolu Sistemleri Departmanı – Demiryolu Sistemi Projeleri Bölümü	Demiryolu sistemi projelerinin yönetimi
Gayrimenkul Yönetimi Departmanı – Kamulaştırma Bölümü	Arazi edinimi ve kamulaştırma yönetimi
Gayrimenkul Yönetimi Bölümü – Gayrimenkul Bölümü	Belediye gayrimenkullerinin yönetimi
Gayrimenkul Yönetimi Bölümü – Reklam Yönetimi Anabilim Dalı	Kamu ve ticari reklamların düzenlenmesi
Yol Bakım ve Altyapı Koordinasyon Departmanı – Avrupa Yakası Bakım ve Onarım Bölümü	Avrupa yakasındaki yolların bakım ve onarımı
Araştırma ve Projeler Departmanı – Kentsel Tasarım Bölümü	Kentsel tasarım ve peyzaj planlaması
Araştırma ve Projeler Departmanı – Üst Yapı Projeleri Bölümü	Üst yapı geliştirme projelerinin yönetimi
Teknik İşler Departmanı – Altyapı Yatırımları Bölümü	Altyapı yatırımlarının planlanması ve yürütülmesi
Ulaştırma Departmanı – Toplu Taşıma Hizmetleri Bölümü	Toplu taşıma hizmetlerinin yönetimi
Ulaştırma Departmanı – Trafik Koordinasyon Bölümü	Ulaştırma projeleri ve girişimlerinin koordinasyonu
Ulaştırma Bakanlığı – Trafik Projeleri Bölümü	Ulaşım ile ilgili projelerin uygulanması
Ulaştırma Bakanlığı – Trafik Planlama Bölümü	Kentsel ve bölgesel ulaşım ağlarının planlanması
Ulaştırma Bakanlığı – Trafik Bölümü	Trafik düzenleme ve koordinasyonu
İmar ve Kentsel Gelişim Bakanlığı – Planlama Bölümü	Kentsel ve stratejik planlamanın alt bölümleri
İmar ve Kentsel Gelişim Dairesi – Kentsel Planlama Bölümü	İstanbul'un kentsel ve bölgesel planlaması
İBB Bağı Kuruluşları	
İstanbul Elektrik Tramvay ve Tünel İşletmeleri Genel Müdürlüğü (İETT)	Toplu taşıma yönetimi ve işletmesi
İstanbul Su İşleri ve Kanalizasyon İdaresi Genel Müdürlüğü (İSKİ) – Çevre Koruma ve Kontrol Dairesi	Su temini ve atık su yönetimi

² İstanbul Büyükşehir Belediyesi. (2025). İstanbul Atatürk (Gazi) Köprüsü Güçlendirme Projesi Fizibilite Çalışması Raporu. İstanbul Büyükşehir Belediyesi.

Kurum/Birim	İşlevi
İlçe Belediyeleri	
Beyoğlu Belediyesi – Planlama ve Projeler Müdürlüğü	Beyoğlu ilçesindeki yerel belediye hizmetleri
Fatih Belediyesi – Planlama ve Projeler Müdürlüğü	Fatih ilçesindeki yerel belediye hizmetleri
Bakanlıklar, Bölge Müdürlükleri, İl Müdürlükleri	
İstanbul Valiliği – İl Çevre, Şehircilik ve İklim Değişikliği Müdürlükleri	İl düzeyinde çevre uygunluğunun değerlendirilmesi ve ÇED prosedürlerinin uygulanması.
Kültürel Varlıklar ve Müzeler Genel Müdürlüğü – İstanbul 2. Bölge Kültür Varlıkları Koruma Kurulu	Yetki alanı dahilindeki kayıtlı kültürel miras alanlarına yönelik müdahalelerin ve koruma planlarının değerlendirilmesi ve onaylanması
Kültürel Varlıklar ve Müzeler Genel Müdürlüğü – İstanbul 4. Bölge Kültür Varlıkları Koruma Kurulu	Yetki alanı içindeki kayıtlı kültürel miras alanlarına yönelik müdahalelerin ve koruma planlarının değerlendirilmesi ve onaylanması
İstanbul Valiliği – İl Emniyet Müdürlüğü	Kolluk ve kamu güvenliği
Petrol Boru Hattı Şirketi (BOTAŞ) - Doğal Gaz İletim Bölge Şubesi II	Petrol boru hatlarının yönetimi ve işletilmesi
Türkiye Elektrik İletim İşletmesi (TEİAŞ) – Bölge Şubesi I – İnşaat ve Gayrimenkul Şubesi	Elektrik iletim ve şebeke yönetimi
Altyapı Hizmet Sağlayıcıları	
Boğaziçi Elektrik Dağıtım Şirketi (BEDAŞ) – Yatırım Şubesi	Elektrik dağıtım yönetimi
İstanbul Gaz Dağıtım Şirketi (İGDAŞ)	Doğal gaz dağıtım yönetimi
Türk Telekomünikasyon A.Ş.	Telekomünikasyon ve İnternet hizmetleri

Fizibilite Çalışması Raporu sırasında danışılan paydaşlar arasında, planlama, altyapı, ulaşım ve kentsel tasarımdan sorumlu müdürlükler gibi İstanbul Büyükşehir Belediyesi'nin (İBB) iç departmanları ile ilçe belediyeleri, kamu hizmetleri sağlayıcıları, ulusal altyapı kurumları ve güvenlik yetkilileri gibi dış kurumlar yer almıştır.

Fizibilite raporuna göre, danışma toplantıları paydaşları Alt Proje'nin kapsamı, öngörülen etkileri ve etki azaltma önlemleri hakkında bilgilendirmek üzerine odaklanmıştır. Olası aksaklıklar ve trafik yönetimi stratejilerini ele almak için halka açık bilgilendirme toplantıları düzenlenirken, teknik çalıştaylarda çevresel ve sosyal uyum değerlendirilmiştir. Paydaşlar, aksaklıkların en aza indirilmesi ve kritik altyapıya erişimin sürekliliğinin sağlanması konusunda geri bildirimde bulunmuştur.

Alt projenin hazırlık aşamasının bir parçası olarak, alt projenin tasarımının teknik olarak sağlam, çevreye uygun ve mekânsal planlama düzenlemelerine uygun olmasını sağlamak için kapsamlı kurumsal katılım sağlandı. Bu bağlamda, 30'dan fazla ilgili kamu kurumu, belediye müdürlüğü ve hizmet sağlayıcısına resmi mektuplar gönderildi. Amaç, teknik verileri toplamak, çakışan projeleri değerlendirmek ve imar, kültürel miras, altyapı, trafik, doğal gaz, telekomünikasyon ve afet riskleri ile ilgili uzman görüşleri almaktır.

Alınan yanıtlarda, proje alanı içinde çelişen altyapı veya planlanan geliştirme bulunmadığı ortaya çıkarken, birkaç kurum yol gösterici görüşler ve şartlı onaylar sağlamıştır. Özellikle, koruma yetkilileri miras koruma mevzuatına uyumu vurgulamış; kamu hizmeti sağlayıcıları mevcut hatların koordinasyonu ve korunması için ayrıntılı gereklilikler belirtmiş; planlama departmanları ise imar planlarının ve çevresel duyarlılık bölgelerinin durumunu netleştirmiştir. Tablo4 .2 , Kasım ve Aralık 2024 arasında alınan önemli kurumsal girdileri özetlemektedir.

Tablo4 .2 Fizibilite Çalışması Raporu Sırasında Kurumlardan Alınan Resmi Yanıtların Özeti³

Kurum Adı	Tarih/Referans No.	İçerik
İstanbul Büyükşehir Belediyesi (İBB)		
Kültürel Varlıklar Dairesi – Kültürel Varlıklar Projeleri	04.12.2024 2142746	Bölüm, Unkapanı (Atatürk) Köprüsü ve çevresinde kendi sorumluluğu altında devam eden herhangi bir proje bulunmadığını

³ İstanbul Büyükşehir Belediyesi. (2025). İstanbul Atatürk (Gazi) Köprüsü Güçlendirme Projesi Fizibilite Çalışması Raporu. İstanbul Büyükşehir Belediyesi.

Kurum Adı	Tarih/Referans No.	İçerik
Bölümü		belirtmiştir. Ancak, saha kayıtlı koruma alanları içinde veya yakınında yer almaktadır ve proje alanı içinde veya çevresinde herhangi bir kültürel varlığın bulunup bulunmadığı açıklığa kavuşturulmalıdır. Tüm çalışmalar 2863, 5216 ve 3194 sayılı kanunlara ve ilgili koruma kurulu kararlarına uygun olmalıdır.
Kültürel Varlıklar Dairesi – Kültürel Miras Koruma Bölümü	05.12.2024 2250549	Bölüm, alanın İstanbul Kültürel Miras Envanter Projesi kapsamında olduğunu bildirmiş ve Unkapanı (Atatürk) Köprüsü çevresinde korunması gereken kayıtlı kültürel varlıkların varlığını teyit etmiştir. Özellikle, kayıtlı bir çeşme ve Bedrettin Mahallesi yakınında bulunan Kürekçi Kapısı tespit edilmiştir. Tüm müdahaleler 2863, 5216 ve 3194 sayılı kanunlara ve 14.06.2014 tarihli Resmi Gazete'de yayınlanan İmar Planları Yönetmeliği hükümlerine uygun olmalıdır.
Deprem Risk Yönetimi ve Kentsel İyileştirme Dairesi – Deprem ve Zemin Araştırmaları Bölümü	08.11.2024 2068553	Uygulama öncesinde hazırlanacak jeoteknik araştırma ve rapor, "Zemin ve Temel Araştırma Uygulamaları İlkeleri" ve "Kazı Güvenliği ve Önlemleri"ne uygun olmalıdır. Gerekirse, komşu parselleri de kapsayan uygulama ve önlem projeleri de geliştirilmelidir.
Deprem Risk Yönetimi ve Kentsel İyileştirme Dairesi – Kentsel Dönüşüm Planlama Bölümü	14.11.2024 2106118	Unkapanı (Atatürk) Köprüsü ve çevresinde Şube tarafından yürütülen herhangi bir planlama veya kentsel dönüşüm projesi bulunmamaktadır. Ancak, saha afet risklerini dikkate alacak ve acil durumlarda erişilebilirliği sağlayacak şekilde tasarlanmalıdır.
Bilgi Teknolojileri Dairesi – Elektronik Sistemler Bölümü	11.11.2024 2075421	Unkapanı (Atatürk) Köprüsü ve çevresinde planlanmış bir iletişim altyapısı bulunmamaktadır.
Parklar ve Bahçeler Dairesi – Kentsel Ekolojik Sistemler Bölümü	20.11.2024 2143328	Unkapanı (Atatürk) Köprüsü ve çevresinde Bölüm tarafından mevcut veya planlanmış herhangi bir proje bulunmamaktadır. İnşaat süreci boyunca atıklar yönetmeliklere uygun olarak geçici olarak depolanmalı ve bertaraf edilmelidir; sızıntı ve canlılara zarar verilmesi önlenmeli, kazı veya tarama çalışmaları deniz ekosistemine zarar vermeden gerçekleştirilmelidir.
Parklar ve Bahçeler Müdürlüğü – Avrupa Yakası Parklar ve Bahçeler Bölümü	22.11.2024 2068880	İş sağlığı ve güvenliği (İSG) önlemlerinin alınması, çalışmaların tamamlanmasının ardından alanın eski haline getirilmesi ve koordinasyonun sağlanması koşuluyla talep uygun görülmüştür. Unkapanı (Atatürk) Köprüsü ve çevresinde Bölüm tarafından yürütülen veya planlanan herhangi bir proje bulunmamaktadır.
Demiryolu Sistemleri Dairesi – Demiryolu Sistemi Projeleri Bölümü	21.11.2024 2144369	Unkapanı (Atatürk) Köprüsü ve çevresiyle kesişen, planlama veya inceleme aşamasında olan herhangi bir demiryolu sistemi hattı bulunmamaktadır.
Gayrimenkul Yönetimi Dairesi – Kamulaştırma Bölümü	06.11.2024 2040596	Unkapanı (Atatürk) Köprüsü ve çevresinde Bölüm tarafından yürütülen herhangi bir kamulaştırma projesi bulunmamaktadır.
Gayrimenkul Yönetimi Dairesi – Gayrimenkul Bölümü	07.11.2024 2052723	Unkapanı (Atatürk) Köprüsü ve çevresinde tahsis, kira veya tecavüz (ecrimisil) ile ilgili dosya bulunmamaktadır.
Gayrimenkul Yönetimi Dairesi – Reklam Yönetimi Bölümü	12.11.2024 2072923	Unkapanı (Atatürk) Köprüsü ve çevresinde Bölüm tarafından yapılmış herhangi bir reklam veya tanıtım başvurusu bulunmamaktadır.
Yol Bakım ve Altyapı Koordinasyon Müdürlüğü – Avrupa Yakası Bakım ve Onarım Bölümü	07.11.2024 2060765	Bölüm, Unkapanı (Atatürk) Köprüsü ve çevresinde mevcut veya planlanmış yol bakım çalışması bulunmadığını belirtmiş ve ayrıca çevrede mevcut yağmur suyu drenaj hattı hakkında bilgi paylaşmıştır.
Yol Bakım ve Altyapı Koordinasyon Departmanı – Avrupa Yakası Bakım ve Onarım Bölümü	14.11.2024 2089542	Bölüm, Unkapanı (Atatürk) Köprüsü ve çevresinde mevcut veya planlanmış yol bakım çalışması bulunmadığını belirtti.
Araştırma ve Projeler Departmanı – Kentsel Tasarım Bölümü	07.11.2024 2053818	Bölüm tarafından Unkapanı (Atatürk) Köprüsü ve çevresinde herhangi bir çalışma yapılmamaktadır.
Araştırma ve Projeler Departmanı – Üst Yapı Projeleri Bölümü	13.11.2024 2100899	Unkapanı (Atatürk) Köprüsü ve çevresinde mevcut veya planlanmış herhangi bir proje bulunmamaktadır.
Teknik İşler Departmanı – Altyapı Yatırımları Bölümü	13.11.2024 2103530	Bölüm, Unkapanı (Atatürk) Köprüsü ve çevresinde "Atatürk Köprüsü Güçlendirme, Bakım ve Onarım İnşaatı" projesini gerçekleştirmeyi planlamaktadır.
Ulaşım Dairesi – Toplu Taşıma Hizmetleri Bölümü	11.11.2024 2075523	Unkapanı (Atatürk) Köprüsü ve çevresinden birkaç taksi paylaşımli minibüs güzergâhı geçmektedir; ancak, saha içinde veya hemen çevresinde minibüs güzergâhı veya belirlenmiş taksi durağı

Kurum Adı	Tarih/Referans No.	İçerik
		bulunmamaktadır. Mevcut verilere göre, toplam 53 araç aşağıdaki güzergahlarda hizmet vermektedir: Bakırköy-Taksim (D11), Yenibosna-Taksim (D15), Cevizlibağ-Taksim (D41), Kocamustafapaşa-Taksim (D44) ve Eminönü-Nişantaşı (D46).
Ulaşım Dairesi – Trafik Koordinasyon Bölümü	19.11.2024 2147972	Mevcut UTK veya UKOME kararlarına göre, Unkapanı (Atatürk) Köprüsü ve çevresinde mevcut veya onaylanmış herhangi bir proje bulunmamaktadır.
Ulaşım Dairesi – Trafik Koordinasyon Şubesi	19.11.2024 2150602	Ulaşım Koordinasyon Merkezi (UKOME) ve bağlı Ulaşım ve Trafik Düzenleme Komisyonu (UTK) kararları, Unkapanı (Atatürk) Köprüsü ve çevresinin daha önce onaylanmış birkaç kentsel tasarım ve ulaşım projesinin kapsamına girdiğini göstermektedir. Bunlar arasında Aksaray-Unkapanı-Atatürk Bulvarı Kentsel Tasarım Projesi ve Fatih ve Beyoğlu ilçeleri genelinde diğer cadde düzeyinde ulaşım revizyonları bulunmaktadır. 2020 ile 2024 yılları arasında komisyon tarafından onaylananlara göre, Atatürk Bulvarı, Ragıp Gümüşpala Caddesi ve Aksaray Kavşağı gibi önemli arterler için geometrik revizyonlar, transit sirkülasyon düzenlemeleri ve tasarım onayları şu anda yürürlüktedir. Uygulanacak tüm çalışmalar bu onaylanmış planlara uygun olmalı ve Ulaşım Koordinasyon Şubesi ile koordinasyon sağlanmalıdır.
Ulaşım Dairesi – Trafik Projeleri Bölümü	20.11.2024 2141081	Bölüm, daha önce tamamlanan "İstanbul Genelinde Yol Mühendisliği Yapılarının Envanteri ve Değerlendirmesi" çalışmasından elde edilen verileri sağlamıştır. Veriler, Unkapanı (Atatürk) Köprüsü ve çevresinde bulunan köprü alt yapıları, menfezler ve istinat duvarları gibi yapısal unsurların değerlendirmelerini içermektedir. Yapıların inşaat tipi, yapısal durumu ve gözlemlenebilir hasarları hakkında bilgiler paylaşılmıştır. Bulgulara göre, bazı yapılar yüzey seviyesinde deformasyonlar sergilese de çoğu yapı kullanılabilir durumdadır. Saha uygulaması sırasında bu yapılar korunmalı ve yapısal olarak hassas noktalar dikkatle değerlendirilmelidir.
Ulaşım Dairesi – Trafik Planlama Bölümü	22.11.2024 2169428	Unkapanı (Atatürk) Köprüsü ve çevresinde, Fatih-Balat-Eyüp-Silahtarğa-Kağıthane koridoru boyunca mevcut bir ortak bisiklet yolu, Karaköy'de özel bir bisiklet yolu ve 28.06.2018 tarihli UTK kararıyla onaylanan Eminönü-Alibeyköy Haliç Bisiklet Yolu Projesi bulunmaktadır.
Ulaşım Dairesi – Trafik Dairesi	28.11.2024 2198393	Unkapanı (Atatürk) Köprüsü ve çevresinde 8 adet trafik işareti, 1 adet dedektör, 1 adet EDS ünitesi, 1 adet kamera ve 2 adet sinyalizasyon noktası bulunmaktadır. Bu sistemler için yer ayrılmalı, proje tasarımına entegre edilmeli ve uygulama öncesinde ve sırasında Bölüm personeli bilgilendirilmelidir.
İmar ve Kentsel Gelişim Dairesi – Planlama Bölümü	15.11.2024 2121542	Beyoğlu ilçesindeki Unkapanı (Atatürk) Köprüsü ve çevresi, Kentsel Sit Alanı, Yenileme Alanı ve 14.01.2011 tarihinde onaylanan Beyoğlu Perşembe Pazarı bölgesi 1/5.000 ölçekli Koruma Odaklı İmar Planı sınırları içinde yer almaktadır. Fatih ilçesi sınırları içindeki kısım da Yenileme Alanı olarak belirlenmiştir (özellikle "Küçük Mustafa Paşa ve Haraççı Kara Mehmet Mahallesi Yenileme Alanı") ve 30.12.2011 tarihinde onaylanan 1/5.000 ölçekli Tarihi Yarımada Koruma Odaklı İmar Planı sınırları içinde yer almaktadır. Ayrıca, Kıyı Sınır Hattının deniz tarafındaki alan, 04.11.2021 tarihli ve 4758 sayılı Cumhurbaşkanlığı Kararı (05.11.2021 tarihli ve 31650 sayılı Resmi Gazete) ile oluşturulan Marmara Denizi ve Adaları Özel Çevre Koruma Alanı (SEPA) sınırları içinde yer almakta olup, Çevre, Şehircilik ve İklim Değişikliği Bakanlığı'nın yetkisi altındadır.
İmar ve Kentsel Gelişim Dairesi – Kentsel Planlama Bölümü	18.11.2024 2107118	Fatih ilçesindeki Unkapanı (Atatürk) Köprüsü ve çevresi, koruma odaklı imar planında tanımlandığı üzere 1. Derece Kentsel-Bölgesel Yol ve Tramvay Eksenini üzerinde yer almaktadır; ancak bu eksen, yakın zamanda yapılan bir plan değişikliği ile iptal edilmiştir. Beyoğlu ilçesindeki kısım, aynı tür planda 1. Derece Kentsel-Bölgesel Yol üzerinde kalmaktadır. Proje, 3194 ve 2863 sayılı kanunlar ile diğer ilgili mevzuata göre değerlendirilmelidir.
İmar ve Kentsel Gelişim Dairesi – Planlama Bölümü	02.12.2024 2231448	15.11.2024 tarihli (no. 2121542) yazıda belirtilen planlama durumuna ek olarak, 02.12.2024 tarihli yazıda, Unkapanı (Atatürk) Köprüsü ve çevresinin bir kısmının daha önce Haliç Kentsel Tasarım Alanı olarak belirlenmiş ve daha sonra Koruma Alanı olarak yeniden

Kurum Adı	Tarih/Referans No.	İçerik
		sınıflandırılmış olduğu ve bu süre zarfında geçici yapı düzenlemelerinin uygulandığı belirtilmektedir. Bu bölüm 1/5.000 ölçekli koruma odaklı imar planı kapsamında olmakla birlikte, buna karşılık gelen 1/1.000 ölçekli uygulama planı hazırlanmamıştır. Ayrıca, Fatih ilçesi sınırları içindeki kısmın, Tarihi Yarımada planına ek olarak 04.10.2012 tarihinde onaylanan 1/1.000 ölçekli plan kapsamında olduğu da belirtilmektedir.
İBB Bağlı Kuruluşları		
İstanbul Elektrik Tramvay ve Tünel İşletmeleri Genel Müdürlüğü (İETT)	151156	İETT, Unkapanı (Atatürk) Köprüsü ve çevresindeki otobüs güzergâhları, araç ve sefer sayıları ile günlük yolcu hacimleri hakkındaki verileri paylaşmıştır.
İstanbul Su İşleri ve Kanalizasyon İdaresi Genel Müdürlüğü (İSKİ) – Çevre Koruma ve Kontrol Departmanı	16.12.2024 1398174	Unkapanı (Atatürk) Köprüsü ve çevresinde İSKİ'ye ait mevcut ve planlanan altyapı tesisleri dikkate alınmalıdır. Boru hattı güzergâhları imar yolları veya yeşil alanlar olarak korunmalı ve gerekli yer değiştirmeler için İSKİ'nin onayı ve ilgili ödemeler yapılmalıdır. Koruma mesafeleri, rögar güvenliği ve içme suyu, atık su ve yağmur suyu hatlarına erişim sağlanmalıdır. Hamidiye Su Kanalları ve tarihi çeşmeler korunmalı ve Koruma Kurulu'nun görüşü alınmalıdır. Uygulama öncesinde İSKİ ile koordinasyon sağlanmalı, gözlemci personel talep edilmeli ve as-built proje belgeleri sunulmalıdır. Bu görüş, teknik altyapı değerlendirmesini oluşturur ve resmi imar görüşünün yerini almaz.
İlçe Belediyeleri		
Beyoğlu Belediyesi – Planlama ve Projeler Müdürlüğü	165647	Beyoğlu ilçesi sınırları içindeki Unkapanı (Atatürk) Köprüsü ve çevresi, 21.12.2010 tarihinde onaylanan 1/1.000 ölçekli Beyoğlu Kentsel Koruma Alanı Master Planında “1. Derece Kentsel ve Bölgesel Yol” olarak belirlenmiştir.
Fatih Belediyesi – Planlama ve Projeler Müdürlüğü	20.11.2024 1999/24732	Direktörlük, Unkapanı (Atatürk) Köprüsü ve çevresini kapsayan 1/1.000 ölçekli, koruma odaklı bir uygulama imar planı hazırlamıştır. Plan, gelecekteki proje faaliyetleri için temel katman olarak paylaşılmış olup genel arazi kullanım bilgileri, parsel sınırları ve imar koşullarını içermektedir.
Çevre, Şehircilik ve İklim Değişikliği Bakanlığı		
İstanbul Valiliği – İl Çevre, Şehircilik ve İklim Değişikliği Müdürlükleri	19.11.2024 10967943	Müdürlük, sitenin kıyı şeridinde ve kültürel varlıklara yakınlığı nedeniyle çevresel açıdan hassas olduğunu doğruladı. Projenin ÇED Yönetmeliği kapsamına girdiğini ve tüm faaliyetlerin 2872 sayılı Kanun ve diğer ilgili çevre mevzuatına uygun olması gerektiğini belirtti.
Kültür ve Turizm Bakanlığı		
Kültürel Varlıklar ve Müzeler Genel Müdürlüğü – İstanbul 2. Bölge Kültür Varlıkları Koruma Kurulu	5949290	Unkapanı (Atatürk) Köprüsü ve çevresi, kayıtlı bir cami ve tersaneye bitişik olduğundan, herhangi bir inşaat veya fiziksel müdahale için Bölgesel Kültürel Miras Koruma Konseyi'nin izni gerekmektedir.
Kültürel Varlıklar ve Müzeler Genel Müdürlüğü – İstanbul 4. Bölge Kültür Varlıkları Koruma Kurulu	5983807	Genel Müdürlük arşivlerine göre, köprü ayaklarının bulunduğu yerde kayıtlı bir kültürel varlık bulunmamaktadır.
Enerji ve Tabii Kaynaklar Bakanlığı		
Petrol Boru Hattı Şirketi (BOTAŞ) - Doğal Gaz İletim Bölge Şubesi II	21.11.2024 42672	Unkapanı (Atatürk) Köprüsü ve çevresinde Kuruma ait boru hattı bulunmamaktadır.
Türkiye Elektrik İletim İşletmeleri Genel Müdürü (TEİAŞ) – Bölge Şubesi I – İnşaat ve Gayrimenkul Şubesi	2788645	Unkapanı (Atatürk) Köprüsü ve çevresinde Kuruma ait mevcut veya planlanmış tesis bulunmamaktadır.
Altyapı Hizmet Sağlayıcıları		
Boğaziçi Elektrik Dağıtım Şirketi (BEDAŞ) – Yatırım Şubesi	1990682	Unkapanı (Atatürk) Köprüsü ve çevresinde mevcut elektrik şebekesi, enerji tedarikinin sürekliliği ve güvenliği için korunmalıdır. Hatlar açığa çıkarılırsa, yerleri değiştirilirse veya hasar görme riski varsa, şirket önceden bilgilendirilmeli ve ilgili teknik prosedürler izlenmelidir. Saha uygulaması sırasında, ilgili operasyon şubeleriyle koordinasyon zorunludur.

Kurum Adı	Tarih/Referans No.	İçerik
İstanbul Gaz Dağıtım Şirketi (İGDAŞ)	391252	Unkapanı (Atatürk) Köprüsü ve çevresinde mevcut doğal gaz altyapısı ve üst yapı unsurları tespit edilmiştir. Kurum tarafından planlanmış bir proje bulunmamasıyla birlikte, can ve mal güvenliğini sağlamak için uygulama öncesinde Doğal Gaz Acil Durum Hattı (187) ile iletişime geçilmesi ve bir denetim sorumlusu talep edilmesi önemlidir.
Türk Telekomünikasyon A.Ş.	30.11.2024 348989	Unkapanı (Atatürk) Köprüsü ve çevresinde, yer altı veya yer üstü altyapı korunamıyorsa, kuruma resmi bir yer değiştirme talebi sunulmalıdır. Çalışmalar sırasında meydana gelebilecek herhangi bir hasar, hizmet verimliliğini olumsuz etkileyebilir ve mali sorumluluk doğurabilir. Bu nedenle, gerekli tüm güvenlik önlemleri alınmalı ve gerekirse ilgili Telekomünikasyon Müdürlüğü ile iletişime geçilmelidir. Tesislerde herhangi bir hasar meydana gelmesi durumunda, masraflar sorumlu tarafa fatura edilecektir.
İl Yetkili Makamı ve Güvenlik		
İstanbul Valiliği – İl Emniyet Müdürlüğü	07.11.2024	Unkapanı (Atatürk) Köprüsü ve çevresinde iki adet Şehir Güvenlik Yönetim Sistemi (KGYS) ünitesi tespit edilmiştir. Herhangi bir yer değiştirme veya altyapı ile ilgili düzenleme yapılması durumunda, ilgili tüm masraflar proje uygulayıcısı tarafından karşılanacaktır. İnşaat faaliyetlerine başlamadan önce veya herhangi bir sorun olması durumunda, uygun koordinasyonun sağlanması için sorumlu şubeye başvurulmalıdır.

Altproje faaliyetlerinin sorunsuz bir şekilde yürütülmesini sağlamak için, bu birimlerden resmi yazışmalar yoluyla ilgili veriler, teknik girdiler ve kurumsal görüşler ile gerekli izinler alınmıştır. Resmi yazışmalar Ek G'de sunulmuştur.

ÇSYP ve PKP'nin hazırlık aşamasında, şeffaflığı, kapsayıcılığı ve topluluğun erken katılımını teşvik etmek için çeşitli paydaş katılım faaliyetleri gerçekleştirilmiştir. Bu faaliyetler, 2025 yılının Mart ve Haziran aylarında yerinde ziyaretler ve telefon görüşmeleri yoluyla kilit paydaş gruplarıyla yapılan resmi ve gayri resmi istişareleri içermektedir. Dosthane Kafe'nin sahipleri, köprüyü olta balıkçılığı için kullanan balıkçılar, rekreasyon amaçlı kullanıcılar, Küçükmustafapaşa Balıkçılık Kooperatifi temsilcileri ve kamu tuvaletlerini de işleten Sokullu Mehmet Paşa Camii imamı gibi yerel işletmeler ve kullanıcılarla görüşmeler yapılmıştır. Sahada yapılan görüşmeler, inşaat sırasında olası erişim kesintileri ve ekonomik faaliyetlerin sürekliliği veya yer değiştirmesine odaklandı. Bu etkileşimler büyük ölçüde gayri resmidir ve saha ziyaretleri sırasında yüz yüze gerçekleştirildi.

Ayrıca, etkilenen bölgeleri temsil eden mahalle muhtarları ile hem yüz yüze saha ziyaretleri hem de bireysel telefon görüşmeleri yoluyla istişarelerde bulunuldu. Muhtarlara, Alt Projenin hedefleri, planlanan inşaat faaliyetleri ve zaman çizelgesi hakkında bilgi verildi. Toplumun endişelerini yansıtmak ve uygulama aşamasında düzenli güncellemeler için bir mekanizma oluşturmak amacıyla muhtarların görüşleri alındı.

Tablo 4.3, ÇSYP ve PKP'nin hazırlanması sırasında gerçekleştirilen temel paydaş katılım faaliyetlerini özetlemektedir.

Tablo 4.3 Hazırlık Aşamasında Paydaş Katılım Faaliyetlerinin Özeti

Paydaş Grubu	Temsilci	Tarih	Yer	Kapsam
Yerel İşletmeler ve Kullanıcılar	<ul style="list-style-type: none"> Dosthane Kafe sahipleri, Köprüyü olta balıkçılığı için kullanan balıkçılar ve eğlence amaçlı kullanan diğer kişiler Küçükmustafapaşa Balıkçılık Kooperatifi temsilcileri, 	Mart ve Haziran 2025	Yerinde ziyaret ve telefon görüşmeleri	<ul style="list-style-type: none"> İnşaat sırasında olası erişim kesintileri hakkında yerinde tartışma; ekonomik faaliyetlerin taşınması veya devamlılığı hakkında geri bildirim Saha ziyareti sırasında gayri resmi yüz yüze toplantılar

	<ul style="list-style-type: none"> Sokullu Mehmet Paşa Camii İmamı (umumi tuvalet işletmecisi) 			
Mahalle muhtarları	<ul style="list-style-type: none"> Etkilenen mahalle muhtarları 	Mart ve Haziran 2025	Yerinde ziyaret ve telefon görüşmeleri	<ul style="list-style-type: none"> Projenin amacı, beklenen çalışmalar ve zaman çizelgesi hakkında genel bilgilendirme; uygulama sırasında devam eden güncellemeler için görüş ve taleplerin toplanması Yerel muhtarlarla bireysel görüşmeler
Etkilenen ve İlgili Paydaşlar (Halkın Katılımı Toplantısı)	<ul style="list-style-type: none"> Merkezi idare kurumları ve bakanlık temsilcileri İstanbul Büyükşehir Belediyesi Mahalle muhtarları Sivil toplum kuruluşları ve dernekler Balıkçı kooperatifleri ve deniz kullanıcıları Yerel halk ve diğer ilgili taraflar 	22 Ocak 2026	Artıstanbul Feshane, Eyüpsultan	<ul style="list-style-type: none"> Proje kapsamı, amaçları, teknik tasarımı, yapım faaliyetleri ve uygulama takviminin kamuoyuyla paylaşılması Olası çevresel ve sosyal etkiler, alınması planlanan önlemler ve Şikâyet Mekanizmasının tanıtılması Paydaşların görüş, endişe ve önerilerinin alınmasına yönelik açık soru-cevap oturumu

Katılım faaliyetlerinin bir parçası olarak, 6 Mart 2025 tarihinde bir saha ziyareti gerçekleştirildi ve bu ziyaret sırasında yerel bir kafe işletmesi ile bir toplantı düzenlenerek Alt Proje hakkında bilgi verildi. Ayrıca, Mart ve Haziran 2025 tarihlerinde bir takip telefon görüşmesi gerçekleştirildi ve bu görüşmede işletme ve mahalleler hakkında daha ayrıntılı bilgiler toplandı ve Alt Proje özeti tekrarlandı.

6 Mart 2025 tarihinde gerçekleştirilen saha ziyareti sırasında, proje ekibi inşaat alanının hemen yakınında bulunan ekonomik açıdan savunmasız iki paydaş grubuyla yüz yüze görüşmeler gerçekleştirdi: köprünün yanında bulunan yerel bir kafe işletmesi (Dosthane Kafe) ve köprüyü olta balıkçılığı için kullanan balıkçılar ile köprüyü eğlence amaçlı kullanan diğer kişiler.

Her iki gruba da Alt Projenin genel kapsamı, planlanan inşaat faaliyetleri, öngörülen zaman çizelgesi ve erişim ve çevre üzerinde olası geçici etkiler hakkında bilgi verildi. Kafe temsilcisi, gürültü, görsel rahatsızlık ve sınırlı yaya erişimi nedeniyle inşaat süresince yaya trafiğinde beklenen azalma ve müşteri kaybı konusunda endişelerini dile getirdi.

Benzer şekilde, saha ziyareti sırasında köprüyü olta balıkçılığı için kullanan balıkçılar, yüklenicinin şantiye kampının ve ilgili çitlerin planlanan konumunun, özellikle köprünün kuzey kıyı şeridinde, normal balıkçılık alanlarına erişimi geçici olarak kısıtlayabileceğini belirtti. Faaliyet düzenli olarak gerçekleştiriliyor gibi görünse de, saha gözlemleri ve görüşmeler, balıkçılığın genellikle geçim kaynağı olarak değil, boş zaman etkinliği olarak yapıldığını göstermektedir. Bireysel gelir kaynaklarını tam olarak doğrulamak zor olsa da, görüşmeler sırasında ekonomik bağımlılığa dair herhangi bir gösterge tespit edilmemiştir. Bununla birlikte, öngörülemez olumsuz etkilerden kaçınmak için, Alt Proje ekibi balıkçıların geçici kısıtlamalar hakkında önceden bilgilendirilmesini ve yakındaki alternatif balıkçılık yerlerine yönlendirilmesini sağlayacaktır. Bu çabalar, inşaat süresi boyunca rahatsızlığı en aza indirmek ve rekreasyonel balıkçılık fırsatlarına erişimi sürdürmeyi amaçlamaktadır.

Mart 2025'te yapılan saha ziyaretine ek olarak, Mart ve Haziran 2025'te etkilenen mahallelerin muhtarlarıyla telefonla takip görüşmeleri yapılmıştır. Bu görüşmeler, yerel savunmasız grupların, özellikle de ekonomik faaliyetler veya ulaşım amacıyla köprüyü düzenli olarak kullanan bireylerin profilini anlamaya odaklanmıştır. Muhtarlar, inşaat sırasında geçici erişim sorunları yaşayabilecek yaşlı sakinler, mevsimlik veya gezici satıcılar ve işsiz gençler hakkında yararlı bilgiler sağlamıştır.

Ayrıca, Haziran 2025'te Küçükustafapaşa Balıkçılık Kooperatifi temsilcileri ve yakınlardaki umumi tuvaleti de işleten Sokullu Mehmet Paşa Camii imamı ile doğrudan görüşmeler başarıyla gerçekleştirilmiştir. Her iki taraf da, altyapı sorunları veya kullanım eksikliği gibi ilgili olmayan

nedenlerle faaliyetlerinin artık aktif olmadığını veya durdurulmasının planlandığını teyit etmiştir. Küçükmustafapaşa Balıkçılık Kooperatifi, geçici inşaat alanından oldukça uzakta bulunmaktadır ve bu nedenle Alt Proje faaliyetlerinden fiziksel olarak etkilenmeyecektir. Küçükmustafapaşa Balıkçılık Kooperatifi temsilcisine göre, köprü yakınında zaman zaman görülen tekneler bireysel vatandaşlara aittir ve kooperatifle hiçbir bağlantısı yoktur. Çalışmalar öncesinde kamuya duyuru yapılacağı için, bu kişiler üzerinde de herhangi bir olumsuz etki beklenmemektedir. Bu teknelerin bireyler tarafından eğlence veya turizm amaçlı kullanıldığı ve kıyı şeridinin genellikle kalabalık olmadığı için, küçük bir alanın (3-4 tekne için yeterli) geçici olarak kapatılmasının önemli bir aksaklığa neden olmayacağı da açıklığa kavuşturulmuştur.

Geçici inşaat alanının hemen yakınında bulunan Dosthane Kafe ile ilgili olarak, kafe işletmecisi ile takip iletişimi kurulmuştur. Bu görüşmeler sırasında, kafenin işletme yapısı ve gelir kaynakları hakkında çeşitli sorular sorulmuş ve gösterge niteliğinde sözlü yanıtlar alınmıştır. Ancak, ön değerlendirmeye göre, sağlanan bilgilerin kısmen tutarsız olduğu ve ekonomik bağımlılığı doğrulamak için yetersiz olduğu tespit edilmiştir. Bu nedenle, inşaat başlamadan önce POS terminal kayıtları, elektrik faturaları ve vergi kayıt verileri gibi resmi belgelerin incelenmesi de dahil olmak üzere daha ayrıntılı bir doğrulama süreci gerekecektir. Bu belgeler, Geçim Kaynaklarının İyileştirilmesi Planı (GKİP) için daha doğru bir değerlendirme yapılmasına yardımcı olacak ve uygunluk ve yardım kriterleriyle uyumu sağlayacaktır.

Proje hazırlık süreci kapsamında, Unkapanı Atatürk Köprüsü Güçlendirme Alt Projesi hakkında paydaşları bilgilendirmek ve görüş, endişe ile önerilerini almak amacıyla bir paydaş katılım toplantısı düzenlenmiştir.

Toplantı, 22 Ocak 2026 tarihinde, saat 13:00'te, Artİstanbul Feshane'de (Eyüpsultan / İstanbul) gerçekleştirilmiştir.

Geniş, kapsayıcı ve şeffaf katılımın sağlanması amacıyla toplantı, birden fazla iletişim kanalı aracılığıyla önceden duyurulmuştur. Toplantının yeri, tarihi ve saatine ilişkin kamuoyu duyuruları, toplantıdan önce İstanbul Büyükşehir Belediyesi'nin resmî internet sitesinde Türkçe ve İngilizce olarak yayımlanmıştır. Ayrıca, 11 Ocak 2026 tarihinde Açık Mert Korkusuz ve Hürses gazetelerinde ilan verilmiştir. Ayrıca İBB çalışanları tarafından bölge sakinlerine tanıtım broşürleri dağıtılmıştır. Web duyuruları ve gazete ilanlarına ilişkin örnekler Ek-J (Paydaş Katılım Toplantısı – Duyuru Materyalleri) içinde sunulmaktadır.

Şeffaflığın artırılması ve proje bilgilerine erişimin kolaylaştırılması amacıyla, Paydaş Katılım Planı ile Çevresel ve Sosyal Yönetim Planı (ÇSYP) dâhil olmak üzere temel çevresel ve sosyal dokümanlar toplantı öncesinde proje web sayfasında kamuoyuna açıklanmıştır.

Paydaş katılım toplantısına toplam 86 kişi katılmıştır. Katılımcılar; merkezi idare kurumları, İstanbul Büyükşehir Belediyesi, mahalle muhtarları, sivil toplum kuruluşları ve dernekler, balıkçı kooperatifleri ile yerel halk temsilcileri dâhil olmak üzere geniş bir paydaş yelpazesini temsil etmiştir. Bu çeşitlilik, projeden etkilenmesi muhtemel veya projeye ilgisi bulunan farklı paydaş gruplarının görüşlerinin yeterli şekilde temsil edilmesini sağlamıştır. Toplantıya katılanlara ilişkin ayrıntılı katılımcı listesi Ek-I (Paydaş Katılım Toplantısı – Katılımcı Listesi) içinde yer almaktadır.

Toplantı sırasında proje ekibi tarafından; proje kapsamı, amaçları, teknik özellikleri, öngörülen yapıım faaliyetleri, olası çevresel ve sosyal etkiler, alınması planlanan önlemler ve Şikâyet Mekanizması hakkında bir sunum yapılmıştır. Bilgilendirme sunumu Ek-K'da sunulmaktadır.

Sunumun ardından gerçekleştirilen açık soru-cevap oturumunda katılımcılar, proje ile ilgili görüşlerini paylaşma, endişelerini dile getirme ve çeşitli konularda açıklama talep etme imkânı bulmuştur. Sunum esnasında çekilen fotoğraflar ise Ek-L'de sunulmaktadır.

Paydaşlar tarafından yöneltilen sorular ağırlıklı olarak; amatör balıkçılar üzerindeki olası etkiler, köprünün deprem performansı ve sismik dayanıklılığı, yakın çevredeki kültürel miras varlıklarının korunması ve izlenmesi, yapım süresi ve uygulama takvimi, deniz trafiği ve seyir güvenliği ile atık yönetimi dâhil çevresel yönetim önlemleri konularında yoğunlaşmıştır.

Toplantı sırasında iletilen tüm soru ve görüşler proje ekibi tarafından yanıtlanmış ve ayrıntılı şekilde kayıt altına alınmıştır. Soru ve cevapların tamamı Ek-H (Paydaş Katılım Toplantısı – Soru ve Cevaplar) içinde sunulmaktadır. Paydaş Katılım Toplantısında elde edilen çıktılar, Paydaş Katılım Planının hazırlanmasında dikkate alınmış olup, proje uygulama süreci boyunca yürütülecek paydaş katılım faaliyetlerine yön vermeye devam edecektir.

4.2. Proje paydaşlarının ihtiyaçları ve paydaş katılımı için yöntemler, araçlar ve tekniklerin özeti

Paydaşların çeşitli ihtiyaçlarını karşılamak için çeşitli katılım yöntemleri kullanılacak ve alt projenin tüm yaşam döngüsü boyunca kapsayıcı ve etkili katılım sağlanacaktır. Paydaşların katılımını sağlamak için çeşitli araçlar kullanılacak ve verimli ve etkili katılımı kolaylaştırmak için gerektiğinde yeni yöntemlerin yanı sıra mevcut iletişim mekanizmalarının da devam etmesi sağlanacaktır. İnşaat aşamasında paydaş toplantılarının sıklığı, projenin ilerleyişi, uygulama ihtiyaçları ve etkilenen paydaşların değişen endişelerine göre belirlenecektir. İnşaat faaliyetlerinin yoğunluğu, yeri ve zaman içindeki potansiyel etkisi değişebileceğinden, bu aşamada PKP içinde katı bir toplantı takvimi belirlemek mümkün değildir. Esnek, ihtiyaç temelli bir yaklaşım, sabit bir toplantı takvimine kıyasla daha etkili ve duyarlı olan zamanında ve hedefli katılımı mümkün kılar. Yerel muhtarlar ve etkilenen kişiler veya işletmelerle bireysel toplantılar da dahil olmak üzere katılım faaliyetleri, inşaat aşamasında Topluluk İrtibat Görevlisi (TİG) tarafından gerektiğinde yürütülecektir. TİG, paydaşlarla sürekli iletişim ve katılım faaliyetlerinin koordinasyonunu sağlamak üzere atanacaktır. Alt proje, aşağıdaki paydaş etkileşim yaklaşımlarını kullanacaktır:

- **Resmi/gayri resmi yüz yüze toplantılar:** Bunlar, Alt Proje süresince birincil danışma yöntemi olarak kullanılacaktır. Paydaşlar, telefon görüşmeleri, WhatsApp mesajları, SMS, broşürler, posterler veya e-postalar yoluyla toplantılar hakkında bilgilendirilecektir. Toplantı ve bilgi paylaşımı faaliyetleri hakkında en az on dört (14) gün önceden bildirimde bulunulacaktır.
- **Odak grup toplantıları:** Bu toplantılar, müzakereleri desteklemek ve paydaşların görüşlerini açıkça ifade edebilecekleri bir ortam yaratmak için kullanılacaktır.
- **Bire bir toplantılar:** Bu yöntem, özellikle savunmasız veya dezavantajlı bireyler olmak üzere paydaşlara daha rahat bir ortam sunmak için kullanılacaktır.
- **Dijital iletişim araçları:** İstanbul Büyükşehir Belediyesi'nin resmi web sitesi (<https://ibb.istanbul/gundem/duyurular/>) duyurular, belgeler, raporlar ve güncellemeler için halka açık bir platform görevi görecektir. Çevresel ve Sosyal Yönetim Planı (ÇSYP) ve Paydaş Katılım Planı (PKP) dahil olmak üzere önemli alt proje belgeleri hem İngilizce hem de Türkçe olarak yayınlanacaktır. Şikayet mekanizmasının ayrıntıları da proje web sitesi aracılığıyla kamuya açık hale getirilecektir. Ayrıca, Alt Proje güncellemeleri sosyal medya, WhatsApp mesajları, SMS, broşürler, posterler, e-postalar ve iOS ve Android işletim sistemli mobil cihazlar için mevcut olan "İstanbul Senin" mobil uygulaması (<https://istanbulSenin.istanbul/hakkimizda/#download>) aracılığıyla paylaşılacaktır.
- **Yazılı materyaller:** Broşürler, el ilanları ve posterler, paydaşlara çevresel ve sosyal standartlar, şikayet mekanizması ve paydaş katılım araçları dahil olmak üzere alt projeye ilgili temel bilgileri sağlayacaktır. Bu materyaller Türkçe olarak sunulacaktır.
- **Şikayet mekanizması:** Dünya Bankası'nın Çevresel ve Sosyal Standart 10 (ÇSS10) uyarınca, paydaşların endişelerini veya şikayetlerini iletebilmeleri için bir şikayet mekanizması

uygulanacaktır. Mekanizma, tüm paydaşların erişimini sağlamak için geniş çapta duyurulacaktır.

- **Medya tanıtımları:** Alt projeye ilgili güncellemeler ve iletişim bilgileri yerel gazeteler ve sosyal medya platformları aracılığıyla yaygınlaştırılacaktır.

Paydaşlardan alınan tüm bildirimler veya şikayetler - resmi veya gayri resmi yüz yüze toplantılar veya dijital kanallar aracılığıyla olsun - şikayet mekanizması aracılığıyla kaydedilecek ve ele alınacaktır. Bu amaçla kullanılacak örnek bir şikayet kaydı Ek A'da sunulmuştur.

Çevresel ve Sosyal Yönetim Planı (ÇSYP) taslağını tartışmak üzere bir kamu istişare toplantısı düzenlenecektir. Katılımı en üst düzeye çıkarmak için toplantı zamanları ve yerleri paydaşlarla istişare edilerek belirlenecektir. Gerekirse, paydaşların katılımını kolaylaştırmak için servis hizmeti sağlanacak veya alt proje temsilcileri paydaşların bulunduğu yerlerde yerinde toplantılar düzenleyecektir. Aşağıdaki durumlarda ek paydaş istişareleri yapılacaktır:

- Belirli bir konuyla ilgili tekrarlayan bir şikayet ortaya çıkarsa,
- Alt projede önemli bir değişiklik olması durumunda,
- İlgili makamlar tarafından önemli bir etki öngörülürse,
- Yoğun inşaat faaliyetlerinde artış olması durumunda.

Ayrıca, paydaşların katılımını en üst düzeye çıkarmak ve günlük faaliyetlerinin aksamasını önlemek ve "istişare yorgunluğunu" önlemek için katılım faaliyetlerinin zamanlaması ve sıklığı dikkatle planlanacaktır. Her katılım faaliyeti, tüm ilgili paydaşların eşit erişimini sağlayacak şekilde, zamanında, kültürel açıdan uygun ve kapsayıcı bir şekilde duyurulacaktır. Bu yaklaşım, Alt Projenin yaşam döngüsü boyunca katılımın artmasını ve anlamlı geri bildirimlerin alınmasını amaçlamaktadır.

4.3. Paydaş Katılım Planı

Bu PKP'nin 3. Bölümünde, savunmasız ve dezavantajlı gruplar da dahil olmak üzere belirlenen paydaşların listesi ve kategorizasyonu sunulmaktadır. Çabalar, riskleri mümkün olduğunca etkili bir şekilde azaltmayı amaçlayan, toplum sağlığı ve güvenliği ile ilgili proaktif katılım üzerine odaklanacaktır. Ayrıca, paydaşların endişelerini gidermek, geri bildirimleri dahil etmek ve sorunları verimli bir şekilde çözmek için hızlı bir müdahale sistemi kurulacaktır.

İnşaat aşamasında, şeffaflığı ve paydaşlarla etkili iletişimi sağlamak için çeşitli bilgi paylaşım faaliyetleri yürütülecektir:

- **Broşür Dağıtımı:** Bilgilendirme broşürleri, yerel işletmelere (Dosthane Kafe gibi) ve alt proje alanındaki 6 mahallenin (Arap Cami, Bedrettin, Cibali, Emekyemez, Sarıdemir ve Yavuz Sinan) muhtarlıklarına dağıtılacak, genel proje bilgileri ise ana yaya koridorları boyunca yerleştirilen tabelalarda gösterilecektir. Bu broşürlerde inşaat takvimi, şikayet mekanizması ve Sosyal Uzman'ın iletişim bilgileri yer alacaktır.
- **Şantiye Bilgi Panoları:** İnşaat alanlarının girişlerine bilgi panoları yerleştirilecek ve vatandaşlara devam eden inşaat faaliyetleri ve şikayet mekanizması hakkında ayrıntılı bilgi verilecektir.
- **Düzenli Web Sitesi Güncellemeleri:** İnşaat aşamasına ilişkin güncellemeler, İstanbul Büyükşehir Belediyesi web sitesinde (<https://www.ibb.istanbul/>) iki haftada bir kamuoyuna duyurulacaktır.
- **Yüklenici İletişimi:** Yüklenicinin temsilcisi, paydaş katılım planında belirtildiği gibi, Alt Proje alanına yakın mahalle muhtarlarıyla düzenli iletişim halinde olacaktır.
- **Sağlık ve Güvenlik Önlemleri:** Halk sağlığı ve güvenliğini korumak amacıyla, ana yaya koridorları, şantiye girişleri ve çevresindeki alanlar dahil olmak üzere alt proje lokasyonlarına güvenlik işaretleri ve uyarı levhaları yerleştirilecektir.

- **İzin ve Kurumsal Koordinasyon:** Alt proje gerekliliklerine uygun olarak gerekli tüm izinler alınacak ve gerektiğinde ilgili makamlar bilgilendirilecektir.

Bu önlemler, paydaşların iyi bilgilendirilmesini ve inşaat faaliyetleriyle ilgili endişelerin derhal ele alınmasını sağlamayı amaçlamaktadır.

İşletme aşamasında, kamu iletişimi çabaları Unkapanı (Atatürk) Köprüsü'nün hem teknik hem de sosyal yönleriyle ilgili bilgilerin sağlanmasına odaklanacaktır. Ana konular arasında acil durum güvenlik önlemleri ve şikayet mekanizması yer alacak ve paydaşların bilgilendirilmesini ve geri bildirim ve endişelerini iletebilecekleri erişilebilir kanallara sahip olmalarını sağlayacaktır. Bu, planlı rutin ve rutin olmayan bakım çalışmaları hakkında da iletişim içerecektir. Bu çalışmalar, planlı denetimler, temizlik, yüzey yenileme veya planlanmamış acil durum müdahaleleri (örneğin, yapısal onarımlar veya güvenlik riskleri nedeniyle geçici kapatmalar) gibi, halkın erişimini veya güvenliğini geçici olarak etkileyebilecek çalışmalardır. Bu güncellemeler, kesintileri en aza indirmek ve paydaşların işletme aşaması boyunca bilgilendirilmesini sağlamak için zamanında ve erişilebilir bir şekilde paylaşılacaktır.

İki yönlü iletişimi kolaylaştırmak için çeşitli katılım teknikleri kullanılacak ve paydaşların ilgili bilgileri alırken aynı zamanda görüşlerini de paylaşmaları sağlanacaktır. İletişim araçlarının ve danışma yöntemlerinin seçimi, farklı paydaş gruplarının özel ihtiyaçları, endişeleri ve Alt Projede sahip oldukları etki düzeyleri dikkate alınarak bu gruplara göre uyarlanacaktır.

Danışma ve bilgi paylaşımı yaklaşımıyla ilgili daha fazla ayrıntı, genel danışma ve bilgi paylaşımı stratejisini sunan Tablo 4.4'te özetlenmiştir.

Tablo4 .4 . Paydaş Katılım Planı

Alt Proje Aşaması	Danışma Konusu	Kullanılan Yöntem	Hedef Paydaşlar	Sorumluluklar
İnşaat Öncesi/ ÇSYP ve PKP Hazırlık aşaması	<ul style="list-style-type: none"> • Paydaş danışma toplantısında ÇSYP ve PKP taslağı hakkında danışmalar • Alt proje ÇSS • Şikayet mekanizması • Toplum sağlığı ve güvenliği • Çevresel ve sosyal riskler ve hafifletici önlemler • Alt projeye ilgili güncellemeler 	<ul style="list-style-type: none"> • Resmi/gayri resmi yüz yüze toplantılar, • Dijital iletişim araçları, • “İstanbul Senin” mobil uygulaması • Yazılı materyaller (afiş, e-posta, ilan panosu duyuruları vb.), <p>Belge, İstanbul Büyükşehir Belediyesi web sitesinde (https://www.ibb.istanbul/) yayınlanacaktır.</p>	Tüm paydaşlar	<p>PUB, paydaşları aşağıdaki konularda bilgilendirmekle sorumludur</p> <ul style="list-style-type: none"> • Alt proje ÇSS • Şikayet mekanizması • Toplum sağlığı ve güvenliği • Çevresel ve sosyal riskler ve hafifletici önlemler • Alt projeye ilgili güncellemeler • Toplantı düzenleme ve belge paylaşımı • Uygulamanın izlenmesi ve rehberlik <p>Ç&S Danışmanı, Ç&S risklerini ve azaltma önlemlerini belirlemekten sorumludur.</p>
İnşaat öncesi/ İLBANK/DB tarafından ÇSYP ve PKP'nin onaylanmasından sonra	ÇSYP ve PKP'nin açıklanması	<ul style="list-style-type: none"> • Dijital iletişim araçları, • “İstanbul Senin” mobil uygulaması • Yazılı materyaller (afiş, e-posta, ilan panosu duyuruları vb.), <p>Belge, İstanbul Büyükşehir Belediyesi web sitesinde (https://www.ibb.istanbul/) açıklanacaktır.</p>	Tüm paydaşlar	<p>PUB, alt projenin genel koordinasyonundan ve uygulamanın izlenmesinden ve yönlendirilmesinden sorumludur</p> <p>Ç&S Danışmanı, ÇSYP ve PKP hakkında bilgi vermekten sorumludur</p>
İnşaat öncesi İnşaatın başlamasından iki ay önce.	Proje kapsamı, zaman çizelgesi, olası etkiler ve etki azaltma önlemleri hakkında hedefli danışma ve bilgilendirme.	<ul style="list-style-type: none"> • Resmi/gayri resmi yüz yüze toplantılar, • Dijital iletişim araçları, • “İstanbul Senin” mobil uygulaması • Yazılı materyaller (afiş, e-posta, ilan panosu duyuruları vb.) 	Dosthane Kafe işletmecisi, tekne sahipleri ve/veya işletmecileri köprüyü olta balıkçılığı için kullanan balıkçılar, eğlence amaçlı kullanıcılar, Küçükmustafapaşa Balıkçılık Kooperatifi temsilcileri ve üyeleri, Sokullu Mehmet Paşa Camii imamı ve kullanıcıları	<p>PUB, alt projenin genel işleyişi hakkında paydaşları bilgilendirmekle sorumludur.</p>
İnşaat/ Trafik üzerinde olası bir etki oluşmadan iki (2) gün önce, inşaat sırasında	Trafik güvenliği	<ul style="list-style-type: none"> • Dijital iletişim araçları. • “İstanbul Senin” mobil uygulaması 	<ul style="list-style-type: none"> • İç paydaşlar, • Topluluklar (sakinler ve işletmeler), • İşletmeler ve Çalışanlar, • Yerel Otoriteler. 	<p>Yüklenici, olası trafik etkisine ilişkin bilgilendirme yapmak, ilgili trafik güvenliği görevlerini yerine getirmekle sorumludur.</p> <p>Denetim Danışmanı, Yüklenici tarafından uygulanan trafik güvenliği önlemlerini izlemek ve sağlamakla sorumludur.</p>

Alt Proje Aşaması	Danışma Konusu	Kullanılan Yöntem	Hedef Paydaşlar	Sorumluluklar
gerektiğinde				
İnşaat ve İşletme/ İnşaat ve işletme sırasında gerektiğinde	Alt proje faaliyetleri ve ilerlemesi hakkında güncellemeler	<ul style="list-style-type: none"> Resmi/gayri resmi yüz yüze toplantılar Dijital iletişim araçları, “İstanbul Senin” mobil uygulaması Yazılı materyaller (poster, e-posta, ilan panosu duyuruları vb.), Medya tanıtımları. 	Tüm paydaşlar	PUB, Alt Proje faaliyetleri ve ilerlemesi hakkında düzenli güncellemeler hazırlamaktan sorumludur. Yüklenici ve Denetim Danışmanı, Alt Proje faaliyetleri ve ilerlemesi hakkında güncellemeleri bildirmekten sorumludur
İşletme/ İşletme süresi boyunca düzenli olarak	Derneklerin/Sivil Toplum Kuruluşlarının beklentilerini/ihtiyaçlarını/şikayetlerini öğrenmek	<ul style="list-style-type: none"> Resmi/gayri resmi yüz yüze toplantılar, Dijital iletişim araçları, “İstanbul Senin” mobil uygulaması Yazılı materyaller (afiş, e-posta, ilan panosu duyuruları vb.). 	Tablo3.1	PUB, derneklerin/sivil toplum kuruluşlarının beklentilerini/ihtiyaçlarını/şikayetlerini öğrenmekten sorumludur.
İşlemden önce/ İnşaatın başlamasından iki ay önce.	Operasyon hakkında bilgilendirme	<ul style="list-style-type: none"> Resmi/gayri resmi yüz yüze toplantılar, Dijital iletişim araçları, “İstanbul Senin” mobil uygulaması Yazılı materyaller (afiş, e-posta, ilan panosu duyuruları vb.). 	<ul style="list-style-type: none"> Dosthane Kafe işletmecisi, Tekne sahipleri ve/veya işletmecileri Köprüyü olta balıkçılığı için kullanan balıkçılar, eğlence amaçlı kullanıcılar, Küçükmustafapaşa Balıkçılık Kooperatifi temsilcileri ve üyeleri, Sokullu Mehmet Paşa Camii imamı ve kullanıcıları 	PUB, alt projenin genel işleyişi hakkında paydaşları bilgilendirmekle sorumludur
İşletme/ İşletme öncesi/	İşleyiş hakkında bilgilendirme	<ul style="list-style-type: none"> Resmi/gayri resmi yüz yüze toplantılar, Dijital iletişim araçları, “İstanbul Senin” mobil uygulaması Yazılı materyaller (poster, e-posta, ilan panosu duyuruları vb.). 	<ul style="list-style-type: none"> İç paydaşlar, Topluluklar (sakinler ve işletmeler), İşletmeler ve çalışanlar, Merkezi ve yerel yönetimler, Savunmasız/dezavantajlı gruplar 	PUB, alt projenin genel işleyişi hakkında paydaşları bilgilendirmekle sorumludur.
İşletme/ Rutin bakımdan önce	Rutin bakım hakkında bilgilendirme	<ul style="list-style-type: none"> Resmi/gayri resmi yüz yüze toplantılar, Dijital iletişim araçları, “İstanbul Senin” mobil uygulaması Yazılı materyaller (poster, e-posta, ilan panosu duyuruları vb.). 	<ul style="list-style-type: none"> İç paydaşlar, Topluluklar (sakinler ve işletmeler), İşletmeler ve çalışanlar, Merkezi ve yerel yönetimler, Savunmasız/dezavantajlı gruplar 	PUB, alt projenin genel rutin bakım çalışmaları hakkında paydaşları bilgilendirmekle sorumludur.

Alt Proje Aşaması	Danışma Konusu	Kullanılan Yöntem	Hedef Paydaşlar	Sorumluluklar
İşletme/ Rutin olmayan bakımdan önce	Rutin olmayan bakım hakkında bilgilendirme	<ul style="list-style-type: none"> Resmi/gayri resmi yüz yüze toplantılar, Dijital iletişim araçları, “İstanbul Senin” mobil uygulaması Yazılı materyaller (poster, e-posta, ilan panosu duyuruları vb.). 	<ul style="list-style-type: none"> İç paydaşlar, Topluluklar (sakinler ve işletmeler), İşletmeler ve çalışanlar, Merkezi ve yerel yönetimler, Savunmasız/dezavantajlı gruplar 	PUB, alt projenin genel olağan dışı bakım çalışmaları hakkında paydaşları bilgilendirmekle sorumludur.
İşletme/ İşletme öncesi/işletme süresi boyunca düzenli olarak.	Acil durumlarda güvenlik	<ul style="list-style-type: none"> Resmi/gayri resmi yüz yüze toplantılar, Dijital iletişim araçları, “İstanbul Senin” mobil uygulaması Yazılı materyaller (poster, e-posta, ilan panosu duyuruları vb.). 	<ul style="list-style-type: none"> İç paydaşlar, Topluluklar (sakinler ve işletmeler), İşletmeler ve çalışanlar, Merkezi ve yerel yönetimler, Savunmasız/dezavantajlı gruplar 	PUB'un sorumlulukları <ul style="list-style-type: none"> Genel Acil Durum Planlarının geliştirilmesi ve uygulanması Acil durumlara ilgili özel güvenlik önlemlerinin yerinde uygulanması Acil durumlarda güvenlik önlemlerinin uygulanmasını izlemek

Alt proje boyunca sürekli olarak istişareler yürütülecek ve paydaşların katılımının aktif ve kapsayıcı olmasını sağlanacaktır. Kullanılan istişare yöntemleri, paydaşların tercihlerine ve ihtiyaçlarına göre uyarlanacak ve etkili katılım sağlanacaktır.

Alt proje alanındaki etkilenen mahallelerde yaşayan savunmasız ve dezavantajlı bireylere özel dikkat gösterilecektir. Mahalle muhtarlarıyla yapılan görüşmelere göre, alt proje alanında yaklaşık 890 yoksul hane, 82 kadın başlı hane ve tahmini 17 ila 23 fiziksel engelli birey bulunmaktadır. Bu kişilerin katılımı, mahalle düzeyinde duyurular, Türkçe'de açık ve kolay anlaşılır bir dil kullanılması ve erişilebilir mekanlar aracılığıyla desteklenecektir. Savunmasız gruplara (örneğin, engelli veya okuma yazma bilmeyen kişiler) sağlanan bilgiler, bu grupların özel erişilebilirlik ihtiyaçlarını karşılayacak şekilde uyarlanacaktır. Katılım için yardıma ihtiyaç duymaları halinde, İstanbul Büyükşehir Belediyesi sosyal hizmet birimleri aracılığıyla destek sağlayacaktır.

Etkilenen paydaşların özel ihtiyaçlarını ve tercih ettikleri danışma yöntemlerini daha iyi anlamak için, PUB'daki Sosyal Uzman/Toplum İrtibat Görevlisi (TİG) telefon, e-posta veya SMS yoluyla doğrudan iletişime geçecektir.

Ayrıca, tüm mevcut danışma yöntemleri ve iletişim kanalları İstanbul Büyükşehir Belediyesi web sitesinde kamuya duyurulacak ve böylece tüm paydaşlar için şeffaflık ve erişilebilirlik sağlanacaktır.

4.4. Paydaşlara geri bildirim

Paydaşlar, Alt Projenin çevresel ve sosyal performansı, paydaş katılım planının uygulanması, Şikayet Mekanizmasının işleyişi ve Alt Projenin genel ilerleyişi hakkında altı ayda bir düzenli güncellemeler alacaklardır.

Güncellemeler, PUB tarafından hazırlanan altı aylık rapor aracılığıyla paylaşılacak ve PUB, paydaşların geri bildirimlerini (şikayetler dahil) toplamak ve endişelerin nasıl ele alındığını belgelemekten sorumlu olacaktır. Rapor, katılım faaliyetlerini, sonuçları ve yanıtları özetleyecek ve İstanbul Büyükşehir Belediyesi web sitesi (<https://www.ibb.istanbul/>) üzerinden erişilebilir olacaktır.

Ayrıca, proje hazırlık aşamasında gerçekleştirilen Paydaş Katılım Toplantısı sırasında alınan geri bildirimler resmî olarak kayıt altına alınmış ve kamuoyuna açıklanmıştır. Paydaşlar tarafından yöneltilen sorular ve proje ekibi tarafından verilen yanıtlar Ek-H (Paydaş Katılım Toplantısı – Soru ve Cevaplar) içinde sunulmakta olup, toplantıya katılanlara ilişkin liste Ek-I (Paydaş Katılım Toplantısı – Katılımcı Listesi) kapsamında yer almaktadır. Toplantının nasıl duyurulduğu ve kamuoyuna nasıl ilan edildiğine ilişkin bilgiler ise Ek-J (Paydaş Katılım Toplantısı – Duyuru Materyalleri) içinde sunulmaktadır.

Paydaş Katılım Toplantısından elde edilen çıktılar, Paydaş Katılım Planının ve ilgili çevresel ve sosyal yönetim önlemlerinin nihai hale getirilmesinde dikkate alınmıştır. Uygulanabilir olduğu durumlarda, paydaşlar tarafından dile getirilen hususlar proje uygulama süreci boyunca Şikâyet Mekanizması ve takip eden paydaş katılım faaliyetleri aracılığıyla izlenmeye devam edilecektir. Paydaşlar, proje ile ilgili önemli güncellemeler, değişiklikler veya alınacak önlemler hakkında sürekli bilgilendirme ve raporlama mekanizmaları yoluyla haberdar edilecektir.

5. PAYDAŞ KATILIM FAALİYETLERİNİN UYGULANMASI İÇİN KAYNAKLAR VE SORUMLULUKLAR

5.1. i Proje Uygulama Birimi (PUB)

Proje Uygulama Birimi (PUB), Unkapanı (Atatürk) Köprüsü Güçlendirme Projesi boyunca paydaş katılım faaliyetlerinin planlanması, yürütülmesi ve izlenmesini denetlemek üzere kurulmuştur. PUB, ilgili devlet kurumu altında faaliyet gösterir ve Alt Projenin hem ulusal hem de uluslararası paydaş katılım standartlarına uygun olmasını sağlar.

PUB, proje yönetimi, çevresel ve sosyal etki değerlendirmesi, halkla ilişkiler ve teknik mühendislik ekipleri dahil olmak üzere çeşitli departmanların temsilcilerinden oluşmaktadır. PUB'ın temel sorumlulukları şunlardır:

- Tüm ilgili taraflarla zamanında ve etkili iletişim sağlamak için paydaş katılım faaliyetlerini denetlemek ve koordine etmek.
- Yerel topluluklar, işletmeler ve devlet kurumları dahil tüm paydaşların Alt Projenin hedefleri, olası etkileri ve ilerlemesi hakkında iyi bilgilendirilmesini sağlamak.
- Paydaşların endişelerini ve geri bildirimlerini zamanında ve şeffaf bir şekilde ele almak.
- Paydaş katılımını artırmak için halka açık toplantılar, istişareler ve şikayet mekanizmaları düzenlemek.
- Paydaş katılımı çabalarının etkinliğini izlemek ve gerektiğinde gerekli iyileştirmeleri yapmak.
- Paydaş katılım faaliyetleri hakkında raporlar hazırlamak ve bunları ilgili makamlara sunmak.

Alt borçlu, bu alt proje kapsamında bir Proje Uygulama Birimi (PUB) kuracaktır. Bu PUB, alt borçlu bünyesindeki çeşitli müdürlük, departman ve birimlerden seçilen personelden oluşacaktır. PUB'a katılan personel, sosyal uzman, proje yöneticisi ve diğer ilgili roller gibi pozisyonlara atanacaktır. ÇSYP'nin 5.2 (Rolleri ve Sorumlulukları) bölümünde, Alt Borçlu altında kurulacak Proje Uygulama Birimi'nin (PUB) çevre, sosyal ve iş sağlığı ve güvenliği (İSG) alanlarında uzman personelden oluşacağı belirtilmektedir. PUB içinde atanan Sosyal Uzman, belgeleme, paydaşlarla iletişim ve şikayetlerin takibi dahil olmak üzere PKP ve Şikayet Mekanizması'nın (ŞM) günlük koordinasyonundan ve uygulanmasından sorumlu olacaktır. IBB tarafından, etkilenen topluluklarla ana iletişim noktası olarak görev yapmak üzere bir Topluluk İrtibat Görevlisi (TİG) atanacaktır. TİG, şikayetleri alarak ve topluluğun geri bildirimlerini ve endişelerini belgelendirerek, saha düzeyinde ŞM'nin uygulanmasını destekleyecektir.

PUB'un kurulma sürecinde, İstanbul Büyükşehir Belediyesi'nin kilit birimlerinden seçilen personel aktif olarak yer alacaktır. Bu birimler arasında Finansal Hizmetler Departmanı Finansman Müdürlüğü, İnşaat İşleri Departmanı, Parklar ve Bahçeler Müdürlüğü, Metro İstanbul AŞ Tramvay İşletmesi, Çevre Koruma ve Kontrol Departmanı, Gayrimenkul Yönetimi Departmanı, Çevre Koruma Müdürlüğü, Belediye Polisi Departmanı, Kültürel Varlıklar Departmanı, Ulaşım Departmanı, Koruma Uygulama ve Denetim Müdürlüğü, Deniz Hizmetleri Departmanı, İnsan Kaynakları Departmanı, İSKİ, İETT ve Basın, Yayın ve Halkla İlişkiler Departmanı bulunmaktadır.

Bu yapı, sosyal konularda uzmanlık, teknik bilgi ve proje yönetimi alanlarında deneyimli bir ekip oluşturarak projenin etkili ve koordineli bir şekilde uygulanmasını sağlayacaktır.

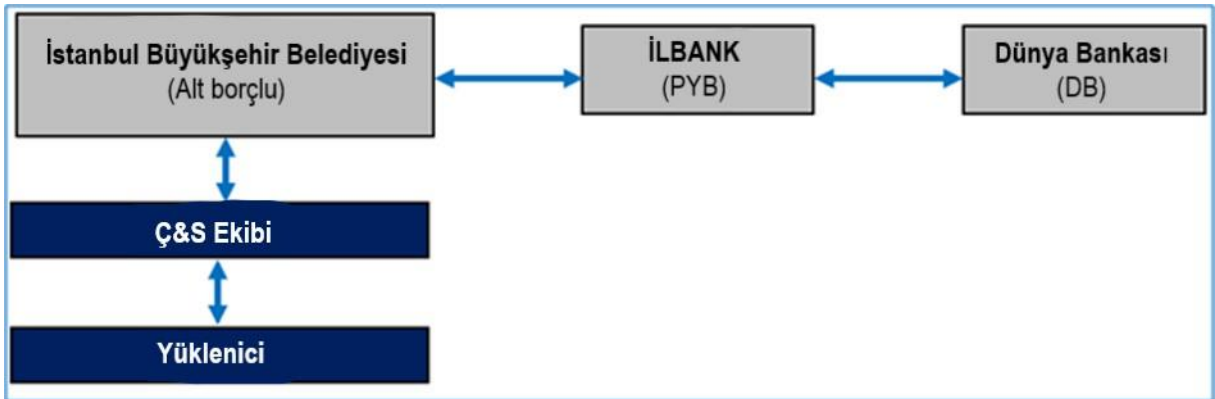
PUB'a, toplantıların düzenlenmesi, anketlerin yapılması ve şikayet mekanizmalarının sürdürülmesi dahil olmak üzere paydaş katılım faaliyetlerinin etkin bir şekilde uygulanmasını sağlamak için bir bütçe tahsis edilecektir.

5.2. Kaynaklar

PUB, Alt Proje boyunca tüm paydaş katılım faaliyetlerinin yönetiminden sorumlu olacaktır. Toplantılar, bilgilendirme materyallerinin dağıtımı ve dijital iletişim çalışmaları dahil olmak üzere bu faaliyetlerle ilgili giderler, PUB tarafından belirlenen bütçe ile finanse edilecektir. Tüm katılım girişimleri, PUB'un iç insan kaynakları kullanılarak yürütülecektir.

5.3. Yönetim işlevleri ve sorumlulukları

Şekil 5.1'de sunulan organizasyon şeması, Dünya Bankası (DB) tarafından finanse edilen Alt Proje'nin rol ve sorumluluklarını özetlemektedir. Finansal Aracı olarak görev yapan İLBANK, Alt Proje'nin finansal yönlerini yönetmektedir. "Alt borçlu" olarak anılan İstanbul Büyükşehir Belediyesi (İBB), Alt Proje'nin alt finansmanı için İLBANK'a başvurmaktan sorumludur. Yüklenici, ulusal düzenlemelere ve Dünya Bankası Çevresel ve Sosyal Çerçeve (ÇSÇ) ile İLBANK Çevresel ve Sosyal Yönetim Sistemi (ÇSYS) gerekliliklerine uygun olarak inşaat faaliyetlerini yürütmekten sorumlu olacaktır. İstanbul Büyükşehir Belediyesi adına, yüklenicinin performansını denetlemek ve Kusur Sorumluluk Süresi (KSS) dahil olmak üzere Ç&S gerekliliklerine uyumu sağlamak üzere bir Denetim Danışmanı görevlendirilecektir. Ayrıca, bir Çevresel ve Sosyal (Ç&S) Danışmanı, Alt Borçluya, DB ESF ve İLBANK ÇSYS ile uyumlu olarak gerekli Ç&S araçlarının (örneğin, ÇSYP, PKP) hazırlanması ve uygulanmasında destek verecektir.



Şekil 5.1 . Alt Projenin Organizasyon Yapısı

Paydaş katılım faaliyetlerini yürütmekten sorumlu kuruluşlar PUB, Denetim Danışmanı ve Yüklenicidir. Alt borçlu, PKP'nin izleme ve değerlendirmesini gerçekleştirecektir. Paydaş katılım faaliyetleri, ilerleme raporları aracılığıyla belgelenecektir. Alt projedeki rol ve sorumluluklar Tablo 5.1'de verilmiştir.

Tablo 5 .1 Roller ve Sorumluluklar

Sorumlu Kuruluş	Sorumluluklar	Faaliyetler
ILBANK	<ul style="list-style-type: none"> • Finansal aracı olarak hizmet verir ve Dünya Bankası kredilerini uygulayıcı kuruluşlara dağıtır. • Dünya Bankası ile alt borçlu arasındaki alt proje finansal koordinasyonunu denetler. 	İlerleme raporlarını inceleyerek Paydaş Katılım Planını (PKP) izler.
İstanbul Büyükşehir Belediyesi PUB/ Sosyal Uzman	<ul style="list-style-type: none"> • İlgili paydaşların paydaş katılımını net bir şekilde anlamalarını sağlar. • Paydaş Katılım Planının uygulanmasını yürütür. • PKP'nin uygulanmasıyla ilgili olarak Dünya Bankası ile iletişimi ve raporlamayı yönetir. • Şikayet kayıtlarını analiz ederek, paydaş katılımı ve Alt Proje faaliyetleriyle ilgili önemli uyum sorunlarını veya süregelen zorlukları belirlemek ve düzeltici önlemler önermek. • Şikayet analizi ve çözümlerin etkinliği dahil olmak üzere PKP'de belirtilen şikayet mekanizmasını etkin bir şekilde yönetmek. • Alt borçlu ve yüklenici düzeylerinde şikayet mekanizması odak noktalarını denetlemek ve koordine etmek. • Sosyal ve çevresel izleme faaliyetlerini yürütmek. 	<p>Paydaş Katılım Planını uygulamak ve izlemek.</p> <p>PKP uygulama faaliyetleri hakkında ILBANK'a raporlar sunmak.</p> <p>PKP gerekliliklerini değerlendirmek için saha denetimleri yapmak.</p>
Denetim Danışmanı	<ul style="list-style-type: none"> • Yüklenicilerin şikayet kayıt ve çözüm süreçlerini denetlemek ve sonuçları aylık ilerleme raporları aracılığıyla Alt Borçluya ve PUB'a raporlamak. • Şikayetlerin uygun şekilde takip edilmesini sağlamak için PUB ŞM Odak Noktası ile koordinasyon sağlamak. 	Yüklenicilerin şikayet kayıt ve çözüm süreçlerini izlemek ve uygun raporlamayı sağlamak.
Yüklenici	<ul style="list-style-type: none"> • Alt borçlu PUB'u, paydaşlarının katılımıyla ilgili her türlü konuda bilgilendirmek. • PUB'u gürültü, titreşim, su kalitesi izleme ve toplum sağlığı ve güvenliği gibi çevresel ve sosyal konularda bilgilendirmek. • Alt projenin başlamasından önce, PUB'un ŞM gerekliliklerine uygun olarak, alt projenin çevresel ve sosyal performansı ve alt yükleniciler dahil iş gücü için bir şikayet mekanizması oluşturmak ve uygulamak. 	<p>Alt borçlu PUB'u bilgilendirmek</p> <p>Şikayet mekanizması geliştirmek ve uygulamak.</p>

6. ŞİKAYET MEKANİZMASI

Şikayet mekanizmasının temel amacı, şikayet ve endişelerin hızlı, etkili ve adil bir şekilde çözülmesini kolaylaştırarak tüm tarafların memnuniyetini sağlamaktır. Mekanizma şu amaçlarla tasarlanmıştır:

- Alt projeye ilgili sorunların tespit edilmesini ve tarafsız, zamanında ve verimli bir şekilde çözülmesini sağlamak.
- Alt projeden etkilenen paydaşlar da dahil olmak üzere, yararlanıcılar nezdinde hesap verebilirliği artırmak.
- Paydaşlara geri bildirimde bulunmaları ve endişelerini dile getirmeleri için yapılandırılmış bir platform sunmak.

6.1. Ulusal Düzeyde Şikayet Mekanizması

Mevcut ulusal düzeydeki şikayet mekanizmalarına başvuru kanalları aşağıda belirtilmiştir:

Cumhurbaşkanlığı İletişim Merkezi (CİMER):

Cumhurbaşkanlığı İletişim Merkezi (CİMER), Türk vatandaşları, tüzel kişiler ve yabancılar için merkezi bir şikayet sistemi olarak hizmet vermekte olup, başvuruları yalnızca Türkçe olarak kabul etmektedir.

Başvuru sahipleri, CİMER aracılığıyla taleplerini doğrudan ilgili makamlara iletebilirler. İletilen şikayetler genellikle 30 gün içinde çözülür. Bu süre içinde yanıt alınmazsa, başvuru sahipleri şikayetlerini CİMER'e yeniden iletme veya Ombudsman Kurumuna (www.ombudsman.gov.tr) iletme seçeneğine sahiptir.

- **CİMER Web Sitesi:** www.cimer.gov.tr
- **CİMER Çağrı Merkezi:** 150
- **CİMER Telefon Numarası:** +90 312 525 55 55
- **CİMER Faks Numarası:** +90 0312 473 64 94
- **Resmi Mektup Adresi:** Türkiye Cumhuriyeti, İletişim Genel Müdürlüğü Kızılırmak Mahallesi Mevlana Bulvarı No:144 ÇANKAYA/ANKARA

Yabancılar İletişim Merkezi (YİMER):

Yabancılar İletişim Merkezi (YİMER), özellikle yabancılar için merkezi bir şikayet sistemi sunmaktadır. Alt proje paydaşları, alt projeye ilgili şikayet ve geri bildirimlerini doğrudan devlet makamlarına iletmek için alternatif ve yaygın olarak tanınan bir platform olarak bu merkeze başvurabilirler.

- **YİMER Web Sitesi:** www.yimer.gov.tr
- **YİMER Çağrı Merkezi:** 157
- **YİMER Telefon Numarası:** +90 312 5157 11 22
- **YİMER Faks Numarası:** +90 0312 920 06 09
- **Resmi Yazışma Adresi:** Türkiye Cumhuriyeti Göç İdaresi Genel Müdürlüğü, Çamlıca Mahallesi 122. Cadde No: 4 Yenimahalle/ANKARA

ILBANK ŞM

- **Web sitesi:** <https://www.ilbank.gov.tr/form/bilgiedinmeuluslararası>
- **Telefon Numarası:** 0(312) 508 79 79
- **Resmi Yazışma Adresi:** Emniyet Mahallesi Hipodrom Caddesi No:9/21 Yenimahalle/ANKARA

- **E-posta:** bilgiuidb@ilbank.gov.tr

6.2. Alt Proje Düzeyinde Şikayet Mekanizması

Dış paydaşlar, aşağıdaki kanallar aracılığıyla şikayet veya yorumlarını iletebilirler:

- **Şikayet/yorum kutuları ve formları** (Ek-B), alt proje alanı, mahalle muhtarlık ofisleri gibi erişilebilir kamuya açık yerlere konulacaktır.
- **Yüz yüze toplantılar veya ziyaretler**, alt proje personeli (örneğin, saha şefleri, yöneticiler, PUB'daki TİG'ler) geri bildirim almak için hazır bulunacaktır.
- **Telefon**, PUB'daki TİG için belirlenmiş iletişim numaraları ile.
- **E-posta**, şikayet/yorumların iletilmesi için yerel topluluklara zamanı geldiğinde verilecek resmi e-posta adresi.
- PUB'daki TİG'lerin iletişim bilgilerinin de paydaşlara sunulacağı **web** sitesi.
- **İstanbul Senin Mobil Uygulaması**, canlı destek aracılığıyla İstanbul Büyükşehir Belediyesi (İBB) ile kolayca iletişim kurmayı sağlar.

İBB, Alo 153, İstanbul Senin Mobil Uygulaması, resmi web sitesi ve e-posta gibi çeşitli kanallar aracılığıyla Alt Proje ile ilgili şikayetleri alabilecek farklı birimlere sahiptir. Bu birimlerin tümü, aldıkları alt projeye ilgili şikayetleri PUB'a iletmekle yükümlüdür. İBB Çözüm Merkezi (<https://cozummerkezi.ibb.istanbul/>), İBB birimleri tarafından alınan ve alt projeye ilgili şikayetlerin merkezi yönetim için PUB'a doğru şekilde yönlendirilmesinden sorumludur. Bu birimler, tüm şikayetleri merkezi bir veritabanında toplamak, birleştirmek ve yönetmekten sorumlu olan PUB ile koordinasyon içinde çalışacaktır. Bu koordinasyon, hangi kanaldan alındığına bakılmaksızın tüm geri bildirimlerin PKP ve ÇSS10 gerekliliklerine uygun olarak tutarlı bir şekilde ele alınmasını sağlar.

Alt borçlu düzeyi ŞM

Alt borçlu (İstanbul Büyükşehir Belediyesi), Alo 153 Çözüm Merkezi, resmi web sitesi, e-posta ve sosyal medya aracılığıyla vatandaşların taleplerini ve şikayetlerini kabul eder. Başvurular ilgili birimlere yönlendirilir, incelenir ve başvuru sahibi sonuç hakkında bilgilendirilir. Alt borçlu, bu sistemle hizmet kalitesini artırmayı ve vatandaş memnuniyetini sağlamayı amaçlamaktadır.

- **Web sitesi:** <https://ibb.istanbul/ibb/iletisim/>
- **Çağrı Merkezi:** 153
- **Telefon Numarası:** +90 (212) 455 1300
- **Resmi Yazışma Adresi:** İstanbul Büyükşehir Belediyesi Başkanlığı Kemalpaşa Mahallesi 15 Temmuz Şehitleri Caddesi No:5 34134 Fatih / İSTANBUL
- **E-posta:** cozummerkezi@ibb.gov.tr
- **KEP Hesabı:** ibb@hs01.kep.tr

İletişim

- Belediye Hakkında +
- Büyükşehir Belediye Başkanı +
- Büyükşehir Belediye Meclisi +
- Yönetim Şeması
- Daire Başkanlıkları
- Şube Müdürlükleri
- Bağlı Kuruluşlar ve İştirakler
- İhaleler +
- İmar Planları
- Bütçe ve Yatırımlar
- Faaliyet Raporları
- Mobil Uygulamalar
- Basın Materyalleri
- İletişim**

Saraçhane Belediye Sarayı Bakırköy Ek Hizmet Binası Kasımpaşa Ek Hizmet Binası Kartal Ek Hizmet Binası



İstanbul Büyükşehir Belediye Başkanlığı Kemalpaşa Mh. 15 Temmuz Şehitleri Cd. No:5

34134 Fatih / İSTANBUL

Telefon: +90 (212) 455 1300

E-Posta: cozummerkezi@ibb.gov.tr

Vergi No: 4810024824

Vergi Dairesi: Hocaapaşa

[Alo 153 Çözüm Merkezi](#)

Şekil6 .1 : İstanbul Büyükşehir Belediyesi Web Sayfası⁴

İstanbul Büyükşehir Belediyesi Ulaşım İşleri Genel Müdürlüğü

İstanbul Büyükşehir Belediyesi Ulaşım Genel Müdürlüğü, Alo 153 Çözüm Merkezi ve resmi İBB web sitesi aracılığıyla şikayet ve talepleri almaktadır. Ayrıca, belirli sorular için belirlenen iletişim kanalları aracılığıyla doğrudan iletişime geçilebilir.

- **Web sitesi:** <https://ibb.istanbul/ulasim-dairesi-baskanligi/#iletisim>
- **Telefon Numarası:** +90 (212) 449 47 44
- **Faks Numarası:** +90 (212) 449 41 56
- **Resmi Yazışma Adresi:** İstanbul Büyükşehir Belediyesi Başkanlığı, Osmaniye Mahallesi Çobançeşme Koşuyolu Bulvarı No:5 34568 Bakırköy/İSTANBUL
- **E-posta:** ulasimdbsk@ibb.gov.tr

İstanbul Büyükşehir Belediyesi Denizcilik Hizmetleri Şubesi

⁴ <https://ibb.istanbul/ibb/iletisim/>

İstanbul Büyükşehir Belediyesi Denizcilik Hizmetleri Şubesi, Alo 153 ve İBB web sitesi üzerinden halkın taleplerini ve şikayetlerini almaktadır. Ayrıca, denizcilik hizmetleri ile ilgili doğrudan iletişim için ayrı iletişim bilgileri de sağlamaktadır.

- **Web sitesi:** <https://ibb.istanbul/deniz-hizmetleri-sube-mudurlugu/#iletisim>
- **Telefon Numarası:** +90 (212) 312 64 95
- **Faks Numarası:** +90 (212) 455 43 72
- **Resmi Yazışma Adresi:** Hacıahmet Mahallesi Muhsin Yazıcıoğlu Cd. No:1 34440 Beyoğlu / İSTANBUL
- **E-posta:** denizhizmetleri@ibb.gov.tr

İstanbul Büyükşehir Belediyesi İETT Genel Müdürlüğü

İstanbul Büyükşehir Belediyesi İETT Genel Müdürlüğü, toplu taşıma hizmetlerini yönetir ve Alo 153 aracılığıyla şikayetleri kabul eder. Diğer belediye departmanlarından farklı olarak, İETT'nin vatandaşların taleplerini iletebileceği ve hizmet bilgilerine erişebileceği resmi bir web sitesi de bulunmaktadır.

- **Web sitesi:** <https://iETT.istanbul/icerik/iletisim>
- **Çağrı Merkezi:** 153
- **Telefon Numarası:** +90 (212) 372 22 22
- **Faks Numarası:** +90 (212) 372 38 46
- **Resmi Yazışma Adresi:** Şahkulu Mahallesi Erkan-ı Harp Cad. No:2 Tünel 34421 Beyoğlu/İstanbul
- **E-posta:** iETT@iETT.gov.tr
- **KEP Hesabı:** iETT@hs01.kep.tr

Şikayet mekanizmasının prosedür adımları Tablo 6.1'de verilmiştir.

Tablo 6.1 Şikayet Mekanizmasının Prosedür Adımları

Adım	Sürecin Açıklaması	Zaman Çerçevesi	Sorumluluk
Şikayetin alınması	Şikayetler aşağıdaki kanallar aracılığıyla iletilir: <ul style="list-style-type: none">• telefon• E-posta• Etkilenen mahalle muhtarlık ofislerindeki şikayet odak noktalarına mektup• Yukarıdaki kanallardan herhangi biri aracılığıyla şikayet formu doldurulabilir• Yürüyerek gelenler, tesisteki şikayet defterine veya öneri kutusuna şikayetlerini kaydedebilirler	-	TİG
Sıralama, işleme	Alınan tüm şikayetler PUB'a iletilir, Şikayet Defterine kaydedilir ve aşağıdaki şikayet türlerine göre sınıflandırılır: Seviye 1 Şikayet: Hemen çözülebilecek ve/veya sorumlu personel tarafından halihazırda ele alınmakta olan basit, münferit sorunlar. Seviye 2 Şikayet: Proje zaman çizelgesini veya İLBANK'ın itibarını etkilemeyen tek seferlik şikayetler.	Şikayetin alınması üzerine	TİG

Adım	Sürecin Açıklaması	Zaman Çerçevesi	Sorumluluk
	Seviye 3 Şikayet: Alt projeyi tehlikeye atabilecek veya itibar riskleri oluşturabilecek tekrarlanan, büyük ölçekli veya yüksek profilli şikayetler. Şikayetin Şikayet Mekanizması'nın kapsamı dışında olduğu değerlendirilirse, şikayetçiye tercih ettiği iletişim yöntemiyle bildirimde bulunulur ve alternatif bir çözüm önerisi sunulur.		
Onay ve takip	Şikayetin alındığı, PUB/Sosyal Uzman tarafından şikayetçiye, uygun olduğu şekilde kişisel görüşme, telefon görüşmesi veya mektup yoluyla, şikayet sunulduktan sonra 2 iş günü içinde teyit edilir. Şikayet iyi anlaşılmanışsa veya ek bilgi gerekiyorsa, şikayetçiden açıklama istenir.	Alınmasından itibaren 2 iş günü içinde	TİG
Doğrulama, soruşturma, eylem	Şikayetin soruşturması Proje Yöneticisi tarafından yürütülür. Proje Yöneticisi, Seviye 1, 2 veya 3 şikayetler hakkında bilgilendirilir. PUB, uygun olduğu şekilde, şikayetle kimin ilgileneceğine karar vermede Proje Yöneticisine destek olur ve yanıt için ek desteğin gerekli olup olmadığını belirler. Önerilen çözüm PUB tarafından formüle edilir ve PUB/Sosyal Uzman tarafından şikayetçiye iletilir.	Şikayetin alınmasından itibaren 10 iş günü içinde	PMU, yüklenici ve denetim danışmanından oluşan Şikayet Komitesi.
İzleme ve değerlendirme	Şikayetlere ilişkin veriler bir veri tabanında toplanır ve üç ayda bir İLBANK'a raporlanır.	Üç ayda bir	PMU
Geri bildirim	Şikayetlerin çözülmesinden duydukları memnuniyetle ilgili şikayet sahiplerinin geri bildirimleri, sosyal uzmanlar tarafından telefon görüşmeleri veya yüz yüze görüşmeler yoluyla toplanır.	Çözümün uygulanmasından 15 iş günü sonra	Sosyal uzman

Şikayeti çözmek için tüm olası yollar önerildikten sonra şikayetçi hala memnun değilse, dilekçe hakkı, bilgi edinme hakkı ve ombudsmana başvurma hakkı (anayasa, madde 74) ve anayasal şikayet hakkı (anayasa, madde 148) dahil olmak üzere yasal yollara başvurma hakları konusunda bilgilendirilmelidir.

Projenin iç ve dış paydaşları için ŞM'ye ek olarak, ÇSS 2, Alt Proje çalışanları için bir Çalışan Şikayet Mekanizması (ÇŞM) kurulmasını gerektirir. Alt Proje çalışanları, çalışma koşulları ve işyerleri ile ilgili endişelerini veya önerilerini iletmek için ÇŞM'yi kullanacaktır. Çalışan Şikayet Mekanizması, Alt Proje çalışanlarından (doğrudan ve dolaylı çalışanlar dahil) şikayetleri alan mekanizma olarak tanımlanır.

İşçi şikayet mekanizması, alt projede çalışan tüm çalışanların şikayetlerini kapsar; buna alt yükleniciler ve alt proje kapsamında istihdam edilen geçici işçiler de dahildir. İç şikayet kanalları arasında etik yardım hattı, özel e-posta adresi ve tüm çalışanlar ve alt yükleniciler için şantiyenin erişilebilir noktalarında bulunacak şikayet kutuları yer alır. TİG, PMU ile koordineli olarak, işçi şikayet mekanizmasının uygulanmasından sorumlu ana kurum olacaktır.

İç şikayet mekanizmasının başarılı bir şekilde uygulanması ve yönetilmesini sağlamak için tüm şikayet kanallarına aşağıdaki ilkeler uygulanacaktır:

- Gizlilik: Bildirimcinin gizliliđi ve haklarını korumak için tüm Őikayetler anonim olarak iletilebilir.
- Sınıflandırma ve Önceliklendirme: Őikayetler, Őikayet günlüđüne kaydedildiđinde konusuna göre sınıflandırılacak ve önceliklendirilecektir. Yüksek öncelikli Őikayetler (örneğin, sađlık ve güvenlik riskleri) 7 gün içinde çözülecektir. Orta öncelikli Őikayetler 15 gün içinde, düşük öncelikli Őikayetler ise 30 gün içinde çözülecektir.
- Geri Bildirim: Őikayetler çözüldükten ve düzeltici önlemler alındıktan sonra, Őikayetçi doğrudan bilgilendirilecektir. Őikayet, tüm saha personelini ilgilendiren daha geniş kapsamlı konularla ilgiliyse, çözüm ve düzeltici önlemler inŐaat sahasındaki ilan panoları aracılıđıyla da duyurulacaktır.

7. İZLEME VE RAPORLAMA

7.1. PKP uygulamasının nasıl izleneceği ve raporlanacağına dair özet

Alt borçlu, alt projenin tüm yaşam döngüsü boyunca izleme faaliyetlerini yürütecektir. Ayrıca, alt projenin kapsamında önemli değişiklikler olması durumunda Paydaş Katılım Planı (PKP) güncellenecektir. Bu, çevresel ve sosyal etkilerin etkili bir şekilde yönetilmesini sağlar.

İzleme Faaliyetleri ve Raporlama

İzleme faaliyetleri düzenli olarak yürütülecektir. PUB aylık olarak izleme yapacak ve ILBANK'a çevresel ve sosyal uyum raporları sunacaktır. ILBANK, gerektiğinde denetim izlemesi yapacak ve Dünya Bankası'na üç aylık ilerleme raporları sunacaktır.

İzleme raporları, Alt Projenin çevresel, sosyal ve iş sağlığı ve güvenliği (İSG) risklerini ve etkilerini değerlendirecektir. Ayrıca, şikayetler ve bunların çözüm süreçleri de raporlara dahil edilecektir.

Üç aylık raporlar, raporlama döneminde yürütülen paydaş katılım faaliyetlerinin kaydını ve belirtilen süre içinde alınan ve çözülen tüm şikayetlerin özet tablosunu da içerecektir.

Tablo 7.1 . Raporlama Süreci Gereklilikleri ve Rol Dağılımı

Sorumlu Taraf	Roller ve Sorumluluklar
PUB	<ul style="list-style-type: none">• Paydaş katılım faaliyetlerini denetler ve koordine eder.• Çevresel ve sosyal standartlara uyumu sağlar.• Paydaşlarla iletişimi ve şikayet mekanizmalarını yönetir.• Paydaş katılımının ilerlemesini izler ve raporlar.
İnşaat Denetim Danışmanı	<ul style="list-style-type: none">• İnşaat faaliyetlerini ve yüklenicinin performansını denetler.• Çevre ve güvenlik yönetmeliklerine uyumu sağlar.• Şikayetleri ve sosyal sorunları PUB'a raporlar.• İnşaat sırasında trafik ve kamu güvenliği önlemlerini izler.
Müteahhit	<ul style="list-style-type: none">• Alt proje şartnamelerine göre inşaat işlerinin yürütülmesinden sorumludur.• Alt proje çalışanları ve etkilenen topluluklar için şikayet mekanizmaları uygular.• Sağlık, güvenlik ve çevre (HSE) kurallarına uyulmasını sağlar.• Alt projenin etkilerini azaltmak için denetim danışmanları ve yerel yetkililerle koordinasyon sağlar.

7.2. Paydaş gruplarına raporlama

Paydaş Katılım Planı (PKP), Alt Projenin uygulanması boyunca periyodik olarak gözden geçirilecek ve gerektiğinde güncellenecektir. Sorumlu personel, 18 aylık özetleri ve kamu şikayetleri, soruşturmalar ve ilgili olaylar ile düzeltici ve önleyici eylemlerin durumuna ilişkin iç raporları derleyecektir. Bu raporlar, incelenmek üzere Alt Projenin üst yönetimine sunulacaktır.

Özetler, şikayetlerin ve bilgi taleplerinin hacmini ve niteliğini, ayrıca Projenin bunlara yanıt verme ve bunları ele alma konusundaki etkinliğini değerlendirmek için bir araç olarak kullanılacaktır. Ayrıca, yıl boyunca yürütülen halk katılımı faaliyetlerine ilişkin bilgiler, yuvarlak masa toplantıları, sosyal medya aracılığıyla dağıtılan bilgi notları ve İstanbul Büyükşehir Belediyesi web sitesinde yayınlanan güncellemeler dahil olmak üzere çeşitli kanallar aracılığıyla paydaşlarla paylaşılabilir.

8. Paydaşların İletişim Bilgileri

[Murat Merdivan] – Toplum İlişkileri Sorumlusu (PUB)

- E-posta: [murat.merdivan@ibb.gov.tr]
- Telefon: [+90 551 163 0642]
- Adres: [İstanbul Büyükşehir Belediyesi, Kemalpaşa Mahallesi, 15 Temmuz Şehitleri Caddesi, No: 5]

Ek-A Şikayet Kaydı Örneđi

Şikayet No	Alınma Tarihi	Şikayet Türü	Şikayet Kanalı	Şikayet Kategorisi	Yer	Şikayetin Açıklaması	Planlanan Eylem	Sonuç	Durum	Kapanış Tarihi

Ek-B Şikayet Bildirim Formu Örneği

Formu Dolduran:		Tarih ve Saat:		
Toplantının Konusu:		İstanbul Büyükşehir Belediyesi		
1. ŞİKAYETÇİNİN KİŞİSEL BİLGİLERİ				
Adı-Soyadı:		Şikayeti Bildiren:		
TC Kimlik Numarası:		Telefon / Ücretsiz Numara		
Telefon:		Yüz Yüze Görüşme		
Adres:		Web sitesi / E-posta		
E-posta:		Diğer (Açıklayın)		
Paydaş Türü				
Devlet Kurumları <input type="checkbox"/>	PEB <input type="checkbox"/>	Özel İşletme <input type="checkbox"/>	Meslek Odası <input type="checkbox"/>	STK <input type="checkbox"/>
Odak Grupları <input type="checkbox"/>	Sanayi Birliği <input type="checkbox"/>	İşçi Sendikası <input type="checkbox"/>	Medya <input type="checkbox"/>	Üniversite <input type="checkbox"/>
2. ŞİKAYETLE İLGİLİ AYRINTILI BİLGİLER				
Şikayetin açıklaması:				
Şikayetçinin talep ettiği çözüm yöntemi				
<i>Kaydeden kişi</i>		<i>Şikayetçi</i>		
<i>Ad-Soyad</i>		<i>Adı-Soyadı</i>		
<i>İmza</i>		<i>İmza</i>		

Ek-C Şikayet Kapatma Formu Örneği

İstanbul Büyükşehir Belediyesi	
1. DÜZELTİCİ EYLEMİN BELİRLENMESİ	
1	
2	
3	
4	
5	
Sorumlu Departmanlar	
2. ŞİKAYETİN KAPATILMASI	
<i>Şikayet Kaydı Formunda belirtilen şikayet giderilirse, bu bölüm şikayetçi tarafından doldurulacak ve imzalanacaktır.</i>	

Şikayeti Kapatın Kişinin Tam Adı

İmza:

Şikayetin Kapatılma Tarihi:

...../...../.....

Şikayetçinin Tam Adı

İmza:

Ek-D Örnek Kilit Bilgi Kaynağı Görüşme Formu (Tek Paydaş Görüşmeleri İçin)

Formu Dolduran:	Tarih ve Saat:			
Toplantının Konusu:	İstanbul Büyükşehir Belediyesi			
1. TOPLANTI DETAYLARI				
Görüşülen Kuruluş:	İletişim Şekli			
Görüşülen Kişinin Adı-Soyadı:	Telefon / Ücretsiz Numara			
Telefon	Yüz Yüze Görüşme			
Adres:	Web sitesi / E-posta			
E-posta	Diğer (Açıklayın)			
Paydaş Türü				
Devlet Kurumları <input type="checkbox"/>	PEB <input type="checkbox"/>	Özel İşletme <input type="checkbox"/>	Meslek Odası <input type="checkbox"/>	STK <input type="checkbox"/>
Odak Grupları <input type="checkbox"/>	Sanayi Birliği <input type="checkbox"/>	İşçi Sendikası <input type="checkbox"/>	Medya <input type="checkbox"/>	Üniversite <input type="checkbox"/>
2. TOPLANTI DETAYLARI				
Projeyle ilgili sorular:				
Projeyle ilgili endişeler/geri bildirimler:				
Yukarıda belirtilen görüşlere verilen yanıtlar:				
<i>Kaydeden</i>	<i>Şikayetçi</i>			
<i>Ad/Soyad:</i>	<i>Adı/Soyadı:</i>			
<i>İmza:</i>	<i>İmza</i>			

Ek-E Örnek Danışma Formu (Paydaş Katılım Toplantıları için)

Toplantının Konusu			
Toplantı Yeri			
Tarih ve Saat		Hazırlayan	

Numara	Konu	Tartışılan Konular/Kararlar
1		
2		
3		
4		
5		

Toplantı Fotoğrafları:

Katılımcı Listesi:

Toplantı Öncesi Paylaşılan Belgeler:

Ek-F Örnek Paydaş Danışma Günlüğü Şablonu

No	Toplantı Tarihi	Toplantı Türü	Paydaş Adı	Yer	Toplantının Kapsamı	Önemli Bildirimler/Endişeler	Geri Yürütücü	Katılımcı Sayısı

Ek-G Resmi Yazılar

Çevre, Şehircilik ve İklim Değişikliği Bakanlığı - İstanbul Valiliği - Çevre, Şehircilik ve İklim Değişikliği İl Müdürlükleri



T.C.
İSTANBUL VALİLİĞİ
Çevre, Şehircilik ve İklim Değişikliği İl Müdürlüğü



Sayı : E-71280893-220.03-10967943

19.11.2024

Konu : ÇED / Görüş (İstanbul Büyükşehir Belediye
Başkanlığı- Atatürk Köprüsü)

İSTANBUL BÜYÜKŞEHİR BELEDİYE BAŞKANLIĞINA
(Etüd ve Projeler Dairesi Başkanlığı – Altyapı Projeler Şube Müdürlüğü)

İlgi : a) 24.10.2024 tarih ve 10895163 sayılı kayıtlı KEP başvuru ile 31.10.2024 tarih ve 10937225 sayılı kayıtlı başvuru.
b) 12.11.2024 tarih ve E-20241770 sayılı (Referans No:206479) e-ÇED başvuru.

İstanbul İli, Beyoğlu ile Fatih İlçelerini birbirine bağlayan Haliç geçişi bölgesinde İSTANBUL BÜYÜKŞEHİR BELEDİYE BAŞKANLIĞI tarafından yapılması planlanan "Fatih-Beyoğlu İlçeleri Atatürk Köprüsü Bakım Onarım ve Kenar Ayak Yenileme Projesi" faaliyetinin, faaliyet konusu itibariyle, Çevresel Etki Değerlendirmesi (ÇED) Yönetmeliği kapsamında olup olmadığı konusunun Valiliğimiz İl Çevre, Şehircilik ve İklim Değişikliği Müdürlüğü tarafından değerlendirilmesi istenmektedir.

Müdürlüğümüz teknik elemanlarının dosyasında yaptıkları inceleme sonucunda; söz konusu adreste, İstanbul Büyükşehir Belediye Başkanlığı, Etüd ve Projeler Dairesi Başkanlığı, Altyapı Projeler Şube Müdürlüğü tarafından Fatih-Beyoğlu İlçeleri Atatürk Köprüsü bakım onarım ve kenar ayak yenileme projesinin yapılmasının planlandığı, söz konusu projenin Atatürk Bulvarı güzergahı üzerinde Fatih ve Beyoğlu ilçelerini birbirine bağlayan Haliç geçişi bölgesinde olduğu, Sokullu Mehmet Paşa Cami yapıya 6.8 metre, tarihi çeşmeye ise 10.9 metre uzaklıkta olduğu, bakım, onarım ve kenar ayak yenileme projesi kapsamında; sırasıyla kenar ayak yapılarının üstyapıları ile birlikte yenilenmesi, duba çalışmaları, derz hasar onarımları ve çelik yapı koruması, köprü mekanik açılıp kapanma sistem revizyonları, betonarme tabliye onarımları çalışmalarının yapılacağı, 12.11.2024 tarihinde İl Müdürlüğümüze sunulan taahhütnamede de belirtildiği üzere; İstanbul İli, Beyoğlu ve Fatih İlçeleri, 11.325 m² yüzölçümlü alanda hizmet veren Unkapanı (Atatürk) Köprüsü ile ilgili Başkanlığınızca planlanan proje çalışmalarında; mevcut dubalı köprü sisteminin korunacağını, deniz dolgusunun yapılmayacağını, mevcut kıyı yapısının bozulmayacağını ve deniz içerisinde sondaj yapılmayacağını, köprü üzerinde yer alan yapı elemanlarında onarım yapılacağını, mevcut köprü kenar ayaklarında yürürlükte bulunan Türkiye Köprü Deprem Yönetmeliği'ne göre güçlendirme proje çalışmalarının yapılacağı hususları beyan ve taahhüt edilmiştir.

Bu bağlamda; Fatih-Beyoğlu İlçeleri Atatürk Köprüsü bakım onarım ve kenar ayak yenileme projesi faaliyeti, 29.07.2022 tarih ve 31907 sayılı Resmi Gazete'de yayımlanarak yürürlüğe giren ÇED Yönetmeliği'nin Ek-1 ve Ek-2 listelerinde bulunmadığından dolayı, anılan Yönetmelik kapsamı dışında değerlendirilmiştir.

Ancak, bahse konu faaliyet ile ilgili olarak, 2872 sayılı Çevre Kanunu ile 5491 sayılı Çevre Kanununda Değişiklik Yapılmasına Dair Kanuna istinaden çıkarılan Yönetmeliklerin ilgili hükümlerine uyulması ve diğer mer'i mevzuat çerçevesinde öngörülen gerekli izinlerin alınması,

Bu belge, güvenli elektronik imza ile imzalanmıştır.

Doğrulama Kodu: BBE0A582-D08E-475E-8425-68A36A8A5880

Doğrulama Adresi: <https://www.turkiye.gov.tr>

ÇED Şube Müdürlüğü Barbaros Mh. Begonya Sk. No:9A 34746 Ataşehir/İSTANBUL

Bilgi için: Birsen ÇAKMAK

Tel: 0216 687 4400 Faks: 0216 687 4406

Çevre Yüksek Mühendisi

Web: <https://istanbul.csb.gov.tr/> e-posta: istanbul@csb.gov.tr

KEP: istanbulcevrevesehirlik@hs01.kep.tr



ekolojik dengenin bozulmamasına, çevrenin korunmasına ve geliştirilmesine yönelik tedbirlere riayet edilmesi gerekmektedir. Aksi takdirde 2872 sayılı Çevre Kanunu ve Çevresel Etki Değerlendirmesi (ÇED) Yönetmeliği kapsamında gerekli idari yaptırımların uygulanacağı hususunda;
Bilgilerinizi ve gereğini rica ederim.

Mehmet Sabri KAPLAN
İl Müdürü a.
İl Müdür Yardımcısı

Bu belge, güvenli elektronik imza ile imzalanmıştır.

Doğrulama Kodu: BBE0A582-D08E-475E-8425-68A36A8A5880

Doğrulama Adresi: <https://www.turkiye.gov.tr>

ÇED Şube Müdürlüğü Barbaros Mh. Begonya Sk. No:9A 34746 Ataşehir/İSTANBUL

Tel: 0216 687 4400 Faks: 0216 687 4406

Web: <https://istanbul.csb.gov.tr/> e-posta: istanbul@csb.gov.tr

KEP: istanbulcevresehi@hs01.kep.tr

Bilgi için: Birsen ÇAKMAK
Çevre Yüksek Mühendisi





T.C.
İSTANBUL BÜYÜKŞEHİR BELEDİYE BAŞKANLIĞI
Emlak Yönetimi Dairesi Başkanlığı
Kamulaştırma Şube Müdürlüğü



Sayı : E-97400625-752.02-2024.2040596
Konu : Proje Alanı İle İlgili Bilgi

06.11.2024

ALTYAPI PROJELER ŞUBE MÜDÜRLÜĞÜNE

İlgi :04.11.2024 tarihli 1990682 sayılı yazınız.

İlgi yazınız ile Beyoğlu ve Fatih İlçeleri, F21C25A3D, F21C25D2A ile F21C25D1B pafta sınırları içerisinde kalan, ekte hava fotoğrafı üzerinde işaretlenen alanda “Unkapamı (Atatürk) Köprüsü Kenar Ayaklarının Gözle Muayenesinin Yapılarak Hasar Tespit Raporu Düzenlenmesi” çalışmasına altlık oluşturmak amacıyla, kamulaştırma yapılan veya planlanan alanların olup olmadığı, varsa söz konusu projeye ilgili görüşlerimiz ile birlikte ilgili alanların sayısal ortamda tarafınıza iletilmesi talep edilmektedir.

Müdürlüğümüz arşivinde yapılan incelemede, ilgi yazınız ekindeki hava fotoğrafı üzerine işaretlenen alanda, Müdürlüğümüzce yürütülen güncel bir kamulaştırma projesi bulunmamaktadır.

Bilgi ve gereğini arz ederim.

Fatih ÖZÇELİK
Şube Müdürü

Bu belge, güvenli elektronik imza ile imzalanmıştır.

Belge Doğrulama Kodu : 9917a560-a7e4-4aee-9425-a62233b353bc Belge Doğrulama Adresi : <https://www.turkiye.gov.tr/ibb-ebys>
Osmaniye Mahallesi Çobançeşme Koşuyolu Bulvarı No: 5 Bakırköy İstanbul Bilgi için: Şaziye Fulva SEFER
Telefon No: 2124553242 Faks No: 2124554379 Raportör
e-Posta: fulva.sefer@ibb.gov.tr İnternet Adresi: <https://www.ibb.istanbul> Telefon No:
Kep Adresi: ibb@hs01.kep.tr



Ek-H: Paydaş Katılım Toplantısı – Soru ve Cevaplar

Soru 1 – Hüseyin Öztürk (Yavuz Sinan Mahallesi Muhtarı)

Mahallemiz projenin birincil etki alanı içerisinde yer almaktadır. İstanbul ile özdeşleşmiş ve köprünün tanıtım görsellerinde sıkça yer alan amatör balıkçılar için herhangi bir önlem veya düzenleme düşünülmüş müdür?

Cevap:

Bu konuya ilişkin detaylı bir değerlendirme yapılmıştır. İnşaat sürecinde gelir kaybına uğrayabilecek veya faaliyetleri etkilenebilecek gruplar analiz edilmiştir. Amatör balıkçılık faaliyetleri hobi amaçlı (rekreatif) faaliyetler olarak değerlendirilmiştir. Yürüme mesafesinde alternatif amatör balıkçılık alanları tespit edilmiştir. İnşaat süreci boyunca amatör balıkçıların önceden bilgilendirilmesi ve bu alternatif alanlara yönlendirilmesi planlanmaktadır.

Soru 2 – Ergün Cebeci (İstanbul Büyükşehir Belediyesi, Afet İşleri Daire Başkanlığı)**

Köprü için hangi tür sismik dayanıklılık analizleri yapılmıştır? Köprü hangi büyüklükteki depremlere dayanacak şekilde tasarlanmıştır? Tsunami etkisi değerlendirilmiş midir?

Cevap:

Köprünün Unkapanı ve Azapkapı taraflarındaki kenar ayaklarında, 1936–1939 yılları arasında inşa edilmiş yaklaşık 18 metre uzunluğunda mevcut kazık temeller bulunmaktadır. Proje kapsamında kapsamlı jeoteknik etütler yapılmış; Unkapanı tarafında yaklaşık 60 metre, Azapkapı tarafında ise yaklaşık 30 metre derinlikte sağlam zemin tespit edilmiştir.

Köprünün özgün geometrik özellikleri analiz edilmiştir. Mevcut köprünün değerlendirilmesi ve yeni tasarım çalışmaları, 2020 Köprü Deprem Yönetmeliği doğrultusunda gerçekleştirilmiştir. Köprü, DD-1 (50 yılda aşılma olasılığı %50) ve DD-2 (50 yılda aşılma olasılığı %2) deprem senaryolarına göre tasarlanmıştır. DD-2 senaryosunda köprünün kesintisiz kullanımı, DD-1 senaryosunda ise sınırlı hasarla hizmete devam etmesi hedeflenmiştir.

Tsunami etkileri açısından köprü, Haliç iç sularında yer almakta olup Boğaz'daki gibi açık deniz koşullarına maruz değildir. Yapılan modelleme çalışmalarında Haliç'te maksimum yaklaşık 50 cm su seviyesi yükselmesi öngörülmüş ve bu yükselmenin 1–2 saat içinde normale dönmesi beklenmektedir. Köprü, hareketli (zincirli ve dubalı) bir yapı olduğundan deniz seviyesi değişimlerine uyum sağlayacak şekilde tasarlanmıştır.

Soru 3 – Songül Öztunç (Tom Tom Mahallesi Muhtarı)

Yapım süresinin 18 ay olacağı belirtilmiştir. İnşaata ne zaman başlanması planlanmaktadır?

Cevap:

Proje tasarımı tamamlanmış olup yapım ihalesine yönelik hazırlıklar devam etmektedir. Dünya Bankası finansman süreci kapsamında gerekli onaylara bağlı olarak uygulama takvimi şekillenecektir. İhale sürecinin tamamlanarak inşaata önümüzdeki yıl içerisinde başlanması hedeflenmektedir.

Soru 4 – Verkin Arioba Kasapoğlu (Arapcami Mahallesi Muhtarı)

Sokullu Mehmet Paşa Camii, Mimar Sinan eseri olması nedeniyle çok önemli bir yapıdır. İnşaat sürecinde bu yapının korunmasına yönelik hangi önlemler alınacaktır? Mahalle temsilcileri sürece dâhil edilecek midir?

Cevap:

Önceki değerlendirmelerde Sokullu Mehmet Paşa Camii'nin, çevresindeki yapılarla benzer şekilde belirli oturma hareketlerine maruz kalmış bir kültürel miras yapısı olduğu tespit edilmiştir. Proje kapsamında, inşaat süresince caminin yanı sıra çevredeki tarihi çeşme ve duvar gibi unsurların izlenmesi planlanmaktadır. Düzenli izleme ve denetimler yapılacaktır. Koruma kurulları, Çevre, Şehircilik ve İklim Değişikliği İl Müdürlüğü ve mahalle temsilcileri dâhil olmak üzere ilgili tüm kurumlarla koordinasyon sağlanacaktır. Muhtarlar süreç boyunca bilgilendirilecek olup bu toplantı da bilgilendirme sürecinin bir parçasıdır.

Soru 5 – İstanbul Kent Konseyi

Halkın Katılımı Toplantısının planlanması sürecinde kent konseyleriyle iletişim kurulmasını olumlu buluyoruz. Bu proje, İklim ve Afete Dayanıklı Şehirler Projesi kapsamında nasıl konumlanmaktadır? Ayrıca köprünün yapım yılı dikkate alındığında asbest riski ve bertarafına ilişkin bir değerlendirme yapılmış mıdır?

Cevap:

Bu proje, İLBANK ve Dünya Bankası tarafından birlikte finanse edilen Türkiye genelindeki Afete Dayanıklı Şehirler Programı kapsamında bir alt proje olarak yürütülmektedir. İstanbul genelindeki diğer köprü ve sanat yapılarının iyileştirilmesine yönelik projeler ilgili birimler tarafından ayrı olarak yürütülmektedir. Bu proje, hâlihazırda İstanbul'da Dünya Bankası finansmanı ile yürütülen tek projedir.

Proje kapsamında atık yönetimi önlemleri tanımlanmıştır. Yapılan değerlendirmeler sonucunda yapı bünyesinde asbest içeren herhangi bir malzeme olmadığı değerlendirilmiştir. Bu nedenle projede asbest sökülmesi veya bertarafına yönelik özel bir uygulama öngörülmemektedir.

Soru 6 – Hasan Mısır (İstanbul Büyükşehir Belediyesi, Deniz Hizmetleri Müdürlüğü)

Köprü yaz aylarında yaklaşık 10 haftada bir, kış aylarında ise yılda iki kez deniz trafiğine açılmaktadır. 18 ay sürecek inşaat döneminde deniz trafiği tamamen kapatılacak mıdır?

Cevap:

İnşaat süresi boyunca deniz trafiğine yönelik kalıcı bir kısıtlama öngörülmemektedir. Yalnızca açılır-kapanır mekanizma üzerinde yapılacak çalışmalar sırasında kısa süreli ve sınırlı kesintiler yaşanabilecektir. Bunun dışında deniz trafiği etkilenmeyecektir. Mekanik ekipmanların yenilenmesi için köprünün açılır-kapanır özelliğinin korunması gerekmele birlikte, inşaat süresince düzenli açma-kapama işlemlerine ihtiyaç duyulmamaktadır.

Soru 7 – Nihat Önder (Küçük Mustafa Paşa Su Ürünleri Kooperatifi Başkanı / Cibali Balıkçı Barınağı İşletmecisi)

Amatör balıkçıların köprüde görüntü kirliliği yarattığı ve yapıya zarar verdiği ifade edilmektedir. Bu konuda herhangi bir önlem alınacak mıdır?

Cevap:

Amatör balıkçılık faaliyetleri rekreatif nitelikte olmakla birlikte, ekonomik bir etki söz konusu olması halinde bu durum ayrıca değerlendirilecektir. İnşaat sürecinde amatör balıkçılara bilgilendirme yapılacak ve alternatif balıkçılık alanlarına yönlendirme sağlanacaktır. Görüntü kirliliği ve köprüye zarar verilmesi (tuzlu su dökülmesi, ateş yakılması vb.) gibi hususlar proje kapsamından bağımsız olarak ele alınmakta olup, bu konularda da farkındalık ve bilgilendirme çalışmaları yürütülecektir.

Soru 8 – Törehan Özdemir (Çevre, Şehircilik ve İklim Değişikliği İl Müdürlüğü)**

Köprü için yapılan deprem performans analizlerinde hangi deprem senaryoları esas alınmıştır?

Cevap:

Deprem performans analizleri, 2020 Köprü Deprem Yönetmeliği doğrultusunda DD-1 ve DD-2A deprem düzeyleri esas alınarak gerçekleştirilmiştir. Buna göre, 50 yılda aşılma olasılığı %30 olan yaklaşık 144 yıl tekrar periyotlu deprem ile 50 yılda aşılma olasılığı %2 olan yaklaşık 2475 yıl tekrar periyotlu deprem senaryoları dikkate alınmıştır. Köprü, DD-2A senaryosunda kesintisiz kullanım, DD-1 senaryosunda ise sınırlı hasarla hizmet vermeye devam edecek şekilde tasarlanmıştır. Sınırlı hasar, ana taşıyıcı elemanlar dışında kalan genleşme derzleri ve sismik sönümleme bileşenlerinde oluşabilecek etkileri ifade etmektedir.

Ek-J: Paydaş Katılım Toplantısı – Duyuru Materyalleri

Paydaş Katılım Toplantısına ilişkin kamuoyu duyuruları, **11 Ocak 2026** tarihinde Açık Mert Korkusuz ve Hürses gazetelerinde yayımlanmıştır:

**T.C. İSTANBUL BÜYÜKŞEHİR BELEDİYE BAŞKANLIĞI FİNANSMAN ŞUBE MÜDÜRLÜĞÜ
TÜRKİYE İKLİM VE AFETE DAYANIKLI ŞEHİRLER (İADŞ) PROJESİ ATATÜRK(GAZİ) KÖPRÜSÜ GÜÇLENDİRME ALT PROJESİ HALKIN KATILIM TOPLANTISINA DAVET**

Dünya Bankası tarafından finanse edilerek İller Bankası A.Ş. (İLBANK) aracılığıyla yürütülen "İklim ve Afete Dayanıklı Şehirler (İADŞ) Projesi" kapsamında İstanbul Büyükşehir Belediyesi tarafından "Atatürk (Gazi) Köprüsü Güçlendirilmesi Projesi" yapılması planlanmaktadır. Söz konusu alt proje için aşağıda belirtilen tarih ve saatte halkı bilgilendirmek, görüş ve önerilerini almak için "Halkın Katılımı Toplantısı" yapılacaktır.

Alt proje kapsamında çevresel ve sosyal etkiler oluşabileceğinden, bu etkilerin yönetimi amacıyla alt proje 'ye özel Çevresel ve Sosyal Yönetim Planı (ÇSYP) ile Paydaş Katılım Planı (PKP) hazırlanmıştır. Söz konusu planlar, İstanbul Büyükşehir Belediyesi'nin internet sitesinde kamuoyunun erişimine sunulmuştur.

Halkımıza saygı ile duyurulur.

Toplantı Yeri ve Adresi: Art İstanbul Feshane, Nişanca Mah. Yavedut Cad. Eyüpsultan/İstanbul

Toplantı Tarihi: 22.01.2026
Toplantı Saati: 13.00

Alt Proje Sahibi: İstanbul Büyükşehir Belediyesi
Tel: +90 (212) 455 1300, ALO 153 Çözüm Merkezi

Çevresel ve Sosyal Etki Değerlendirme Raporunu Hazırlayan Kuruluş: ENCON Çevre Danışmanlık Ltd. Şti.
Tel: (0312) 447 71 23



Resmi İlanlar www.ilan.gov.tr'de. (Basın: 2379268)

13° 12' 30" EN

Hizmetler Kurumsal Gündem İstanbul

Size nasıl yardımcı olabiliriz?

Haberler
Duyurular
Etkinlikler
Yayınlar
İcraatlar

Türkiye İklim Ve Afete Dayanıklı Şehirler (İADŞ) Projesi Atatürk(Gazi) Köprüsü Güçlendirme Alt Projesi Halkın Katılım Toplantısına Davet

09.01.2026

Dünya Bankası tarafından finanse edilerek İller Bankası A.Ş. (İLBANK) aracılığıyla yürütülen "İklim ve Afete Dayanıklı Şehirler (İADŞ) Projesi" kapsamında İstanbul Büyükşehir Belediyesi tarafından "Atatürk (Gazi) Köprüsü Güçlendirilmesi Projesi" yapılması planlanmaktadır. Söz konusu alt proje için aşağıda belirtilen tarih ve saatte halkı bilgilendirmek, görüş ve önerilerini almak için "Halkın Katılımı Toplantısı" yapılacaktır.

ALT PROJE KAPSAMINDA çevresel ve sosyal etkiler oluşabileceğinden, bu etkilerin yönetimi amacıyla alt proje'ye özel Çevresel ve Sosyal Yönetim Planı (ÇSYP) ile Paydaş Katılım Planı (PKP) hazırlanmıştır. Söz konusu planlar, İstanbul Büyükşehir Belediyesi'nin internet sitesinde kamuoyunun erişimine sunulmuştur.

Halkımıza saygı ile duyurulur.

Toplantı Yeri ve Adresi: ArtIstanbul Feshane, Nişanca Mah. Yavrut Cad. Eyüpsultan/İstanbul

Toplantı Tarihi: 22.01.2026

Toplantı Saati: 13:00

ALT Proje Sahibi: İstanbul Büyükşehir Belediyesi

Tel: +90 (212) 455 1300, ALO 153 Çözüm Merkezi

Çevresel ve Sosyal Etki Değerlendirme Raporunu Hazırlayan Kuruluş: ENCON Çevre Danışmanlık Ltd. Şti.

Tel: (0312) 447 71 23


Planlara aşağıdaki linklerden ulaşılabilir:

[Paydaş Katılım Planı](#)

[Stakeholder Engagement Plan](#)

[Çevresel ve Sosyal Yönetim Planı](#)

[Environmental and Social Management Plan](#)



ALT PROJE TANIMI

İklim ve Afete Dayanıklı Şehirler (İADŞ) Projesi'nin alt projesi olan İstanbul İli Atatürk (Gazi) Köprüsü Güçlendirme Projesi, söz konusu köprü'nün güçlendirme ve ömrünü tamamlayan yapı elemanlarının yenileme çalışmalarını kapsamaktadır.

Projede gerçekleştirilecek başlıca faaliyetler:

- Sismik güçlendirme
- Derin temel sistemleri ile kenar ayak yapılarının yenilenmesi
- Genleşme derzleri ve köprü drenaj sistemlerinin iyileştirilmesi
- Köprü tabliyesi onarımları
- Yağmur suyu drenaj sisteminin yenilenmesi
- Elektrik ve mekanik sistemlerin modernizasyonu
- Açılır-kapanır köprü mekanizmasının rehabilitasyonu

⁵ <https://ibb.istanbul/gundem/duyurular/tuerkiye-iklim-ve-afete-dayanikli-sehirler-iads-projesi-atatuerk-gazi-koepruesue-gueclendirme-alt-projesi-halkin-katilim-toplantisina-davet/>

PROJENİN HEDEFİ

Atatürk (Gazî) Köprüsü, İstanbul'un en önemli ulaşım ve acil durum tahliye

- güzergâhlarından biridir. **Projenin hedefi:**
- Köprü'nün deprem performansını artırmak,
- Yapısal ömrünü uzatmak,
- Deniz araçlarının geçişine yönelik köprü'nün açılma-kapanma mekanizmasını iyileştirmek,
- Trafik ve yaya güvenliğini artırmak.

Bu çalışmalar, köprü'nün yoğun trafik yükünü ve afet anlarındaki kritik rolünü güvence altına almayı amaçlamaktadır.

ALT PROJE FİNANSMANI

İklim ve Afete Dayanıklı Şehirler Projesi (İADS) kapsamında finanse edilen alt proje, Dünya Bankası (DB) kredisi ve İller Bankası A.Ş. aracılığı ile İstanbul Büyükşehir Belediyesi tarafından yürütülecektir.

İklim ve Afete Dayanıklı Şehirler Projesi (İADS), Türkiye'de seçilen illerde, iklim ve afetlere dirençli konut ve altyapı müdahaleleri ile ilgili zorlukların üstesinden gelinmesinde Türkiye Cumhuriyeti Hükümetini desteklemeyi, şehirleri daha dayanıklı, daha sürdürülebilir ve yaşanabilir hale getirmeyi amaçlamaktadır.



İSTANBUL BÜYÜKŞEHİR BELEDİYESİ

PAYDAŞ KATILIMININ AMACI

- Proje sürecinde şeffaflık bilgilendirme sağlamak
- Vatandaşların görüşlerini, endişelerini ve önerilerini almak
- Olası sosyal ve çevresel etkileri birlikte değerlendirmek
- Şikayet ve talepler için erişilebilir iletişim kanalları sunmak

Bu toplantı projeden etkilenen toplum ile proje ekibi arasında güçlü ve sürekli bir iletişim sağlamayı hedeflemektedir.

TOPLANTIDA ELE ALINACAK KONULAR

- Proje tanıtımı ve teknik çalışmalar
- Planlanan zaman çizelgesi
- Trafik ve erişim etkileri
- Mahalleler ve işletmeler üzerindeki olası etkiler
- Hassas gruplara yönelik önlemler
- Şikayet mekanizması işleyişi
- Sorular ve görüşlerin alınması

TOPLANTI YERİ VE SAATI

Tarih : 22 Ocak 2026 Perşembe
Saat : 13:00
Yer : ART İSTANBUL FESHANE



Sizin Görüşünüz Bu Proje İçin Çok Değerli!

Paydaş katılım toplantısında görüşlerinizi paylaşıp projenin daha kapsayıcı, güvenli ve etkili hale gelmesine katkı sağlayabilirsiniz.

ÇEVRESEL VE SOSYAL ETKİLER

Atatürk (Gazî) Köprüsü yapım sürecinde, proje alanı ve yakın çevresinde yer alan yerleşimlerin sosyal ve çevresel koşulları üzerinde geçici ve sınırlı etkiler oluşması öngörülmektedir. Bu etkiler, ağırlıklı olarak inşaat faaliyetlerine bağlı olarak erişim, gürültü, toz ve günlük kullanım alışkanlıklarında meydana gelebilecek değişikliklerle ilişkilidir.

Proje kapsamında, köprü ve çevresinde yer alan mahallelerde yaşayanlar ile alanı günlük yaşam, ulaşım ve rekreasyon amaçlı kullanan kişiler dolaylı olarak etkilenebilecektir. Ayrıca kıy alanlarının mevcut kullanım biçimleri ve yerel ekonomik faaliyetler de geçici süreyle etkilenme potansiyeline sahiptir.

Sosyal etkilerin yönetilmesi amacıyla proje için Çevresel ve Sosyal Yönetim Planı (CSYP) ile Paydaş Katılım Planı (PKP) hazırlanmıştır. Bu dokümanlar kapsamında, proje süresince ortaya çıkabilecek olası çevresel ve sosyal risklerin azaltılması, etkilenen kesimlerin bilgilendirilmesi ve geri bildirimlerinin alınması için gerekli mekanizmalar tanımlanmıştır. Hassas grupların korunmasına yönelik olarak, proje uygulama sürecinde hassasiyet gerektiren durumlar dikkate alınacak; erişilebilirlik, güvenlik ve bilgilendirme konularında ilave önlemler hayata geçirilecektir.

ŞİKAYET, GÖRÜŞ VE ÖNERİLER İÇİN İLETİŞİM KANALLARI

Her türlü talep, şikayet ve öneri aşağıdaki kanallardan üzerinden iletilebilir:

İBB (İN BEYOĞLU) ŞİKAYET KANALLARI

- Alo 153 Çağrı Merkezi
- <https://ibb.istanbul.gov.tr/iletisim/>
- ozunmeslek@ibb.gov.tr
- İstanbul Senin

Proje Seviyesinde Şikayet Mekanizması

- Toplum İlişkiler Müdürlüğü'ne doğrudan başvuru
- Şikayet kutuları ve formları (muhtarlıklar ve proje alanında)
- E-posta (toplantıda ilan edilecek resmi adres)

Ulusal Mekanizmalar

- ÇİMER (150)
- YİMER (157) (yabancılar için)
- İBBANK Şikayet Mekanizması
- Web Sitesi | Ulaşılabilirlik Bilgi Edinme Başvuru Formu

• www.ibbank.gov.tr/form/bilgidenimuluslararasi

• uztblbilgi@ibbank.gov.tr

• +90 312 508 79 79

Daha Fazla Bilgi İletişim

İsmail Emir ALTINTAŞ

Toplum İlişkileri Sorumlusu (PUB)

• +90 212 449 99 00-9931

• ismail Emir.altintas@ibb.gov.tr

• ibb.istanbul.gov.tr

• ibb.gov.tr

• ibb.gov.tr

• ibb.gov.tr

• ibb.gov.tr

• ibb.gov.tr

• ibb.gov.tr

• ibb.gov.tr

• ibb.gov.tr

• ibb.gov.tr

• ibb.gov.tr

• ibb.gov.tr

• ibb.gov.tr

• ibb.gov.tr

• ibb.gov.tr

• ibb.gov.tr

• ibb.gov.tr

• ibb.gov.tr

• ibb.gov.tr

• ibb.gov.tr

• ibb.gov.tr

• ibb.gov.tr

• ibb.gov.tr

• ibb.gov.tr

• ibb.gov.tr

• ibb.gov.tr

• ibb.gov.tr

• ibb.gov.tr

• ibb.gov.tr

• ibb.gov.tr

• ibb.gov.tr

• ibb.gov.tr

• ibb.gov.tr

• ibb.gov.tr

• ibb.gov.tr

• ibb.gov.tr

• ibb.gov.tr

• ibb.gov.tr

• ibb.gov.tr

• ibb.gov.tr

• ibb.gov.tr

• ibb.gov.tr

• ibb.gov.tr

• ibb.gov.tr

• ibb.gov.tr

• ibb.gov.tr

• ibb.gov.tr

• ibb.gov.tr

• ibb.gov.tr

• ibb.gov.tr

• ibb.gov.tr

• ibb.gov.tr

• ibb.gov.tr

• ibb.gov.tr

• ibb.gov.tr

• ibb.gov.tr

• ibb.gov.tr

• ibb.gov.tr

• ibb.gov.tr

• ibb.gov.tr

• ibb.gov.tr

• ibb.gov.tr

• ibb.gov.tr

• ibb.gov.tr

• Şikayet mekanizması işleyişi

• Sorular ve görüşlerin alınması

• Şikayet mekanizması işleyişi

• Sorular ve görüşlerin alınması

• Şikayet mekanizması işleyişi

• Sorular ve görüşlerin alınması

• Şikayet mekanizması işleyişi

• Sorular ve görüşlerin alınması

• Şikayet mekanizması işleyişi

• Sorular ve görüşlerin alınması

• Şikayet mekanizması işleyişi

• Sorular ve görüşlerin alınması

• Şikayet mekanizması işleyişi

• Sorular ve görüşlerin alınması

• Şikayet mekanizması işleyişi

• Sorular ve görüşlerin alınması

• Şikayet mekanizması işleyişi

• Sorular ve görüşlerin alınması

• Şikayet mekanizması işleyişi

• Sorular ve görüşlerin alınması

• Şikayet mekanizması işleyişi

• Sorular ve görüşlerin alınması

• Şikayet mekanizması işleyişi

• Sorular ve görüşlerin alınması

• Şikayet mekanizması işleyişi

• Sorular ve görüşlerin alınması

• Şikayet mekanizması işleyişi

• Sorular ve görüşlerin alınması

• Şikayet mekanizması işleyişi

• Sorular ve görüşlerin alınması

• Şikayet mekanizması işleyişi

• Sorular ve görüşlerin alınması

• Şikayet mekanizması işleyişi

• Sorular ve görüşlerin alınması

• Şikayet mekanizması işleyişi

• Sorular ve görüşlerin alınması

• Şikayet mekanizması işleyişi

• Sorular ve görüşlerin alınması

• Şikayet mekanizması işleyişi

• Sorular ve görüşlerin alınması

• Şikayet mekanizması işleyişi

• Sorular ve görüşlerin alınması

• Şikayet mekanizması işleyişi

• Sorular ve görüşlerin alınması

• Şikayet mekanizması işleyişi

• Sorular ve görüşlerin alınması

• Şikayet mekanizması işleyişi

• Sorular ve görüşlerin alınması

• Şikayet mekanizması işleyişi

• Sorular ve görüşlerin alınması

• Şikayet mekanizması işleyişi

• Sorular ve görüşlerin alınması

• Şikayet mekanizması işleyişi

• Sorular ve görüşlerin alınması

• Şikayet mekanizması işleyişi

• Sorular ve görüşlerin alınması

• Şikayet mekanizması işleyişi

• Sorular ve görüşlerin alınması

• Şikayet mekanizması işleyişi

• Sorular ve görüşlerin alınması

• Şikayet mekanizması işleyişi

• Sorular ve görüşlerin alınması

• Şikayet mekanizması işleyişi

• Sorular ve görüşlerin alınması

• Şikayet mekanizması işleyişi

• Sorular ve görüşlerin alınması

• Şikayet mekanizması işleyişi

• Sorular ve görüşlerin alınması

• Şikayet mekanizması işleyişi

• Sorular ve görüşlerin alınması

• Şikayet mekanizması işleyişi

• Sorular ve görüşlerin alınması

• Şikayet mekanizması işleyişi

• Sorular ve görüşlerin alınması

• Şikayet mekanizması işleyişi

• Sorular ve görüşlerin alınması

• Şikayet mekanizması işleyişi

• Sorular ve görüşlerin alınması

• Şikayet mekanizması işleyişi

• Sorular ve görüşlerin alınması

• Şikayet mekanizması işleyişi

• Sorular ve görüşlerin alınması

• Şikayet mekanizması işleyişi

• Sorular ve görüşlerin alınması

• Şikayet mekanizması işleyişi

• Sorular ve görüşlerin alınması

• Şikayet mekanizması işleyişi

• Sorular ve görüşlerin alınması

• Şikayet mekanizması işleyişi

• Sorular ve görüşlerin alınması

• Şikayet mekanizması işleyişi

• Sorular ve görüşlerin alınması

• Şikayet mekanizması işleyişi

• Sorular ve görüşlerin alınması



İSTANBUL BÜYÜKŞEHİR BELEDİYESİ

• Şikayet mekanizması işleyişi

• Sorular ve görüşlerin alınması

• Şikayet mekanizması işleyişi

• Sorular ve görüşlerin alınması

• Şikayet mekanizması işleyişi

• Sorular ve görüşlerin alınması

• Şikayet mekanizması işleyişi

• Sorular ve görüşlerin alınması

• Şikayet mekanizması işleyişi

• Sorular ve görüşlerin alınması

• Şikayet mekanizması işleyişi

• Sorular ve görüşlerin alınması

• Şikayet mekanizması işleyişi

• Sorular ve görüşlerin alınması

• Şikayet mekanizması işleyişi

• Sorular ve görüşlerin alınması

• Şikayet mekanizması işleyişi

• Sorular ve görüşlerin alınması

• Şikayet mekanizması işleyişi

• Sorular ve görüşlerin alınması

• Şikayet mekanizması işleyişi

• Sorular ve görüşlerin alınması

• Şikayet mekanizması işleyişi

• Sorular ve görüşlerin alınması

• Şikayet mekanizması işleyişi

• Sorular ve görüşlerin alınması

• Şikayet mekanizması işleyişi

• Sorular ve görüşlerin alınması

• Şikayet mekanizması işleyişi

• Sorular ve görüşlerin alınması

• Şikayet mekanizması işleyişi

• Sorular ve görüşlerin alınması

• Şikayet mekanizması işleyişi

• Sorular ve görüşlerin alınması

• Şikayet mekanizması işleyişi

• Sorular ve görüşlerin alınması

• Şikayet mekanizması işleyişi

• Sorular ve görüşlerin alınması

• Şikayet mekanizması işleyişi

• Sorular ve görüşlerin alınması

• Şikayet mekanizması işleyişi

• Sorular ve görüşlerin alınması

• Şikayet mekanizması işleyişi

• Sorular ve görüşlerin alınması

• Şikayet mekanizması işleyişi

• Sorular ve görüşlerin alınması

• Şikayet mekanizması işleyişi

• Sorular ve görüşlerin alınması

• Şikayet mekanizması işleyişi

• Sorular ve görüşlerin alınması

• Şikayet mekanizması işleyişi

• Sorular

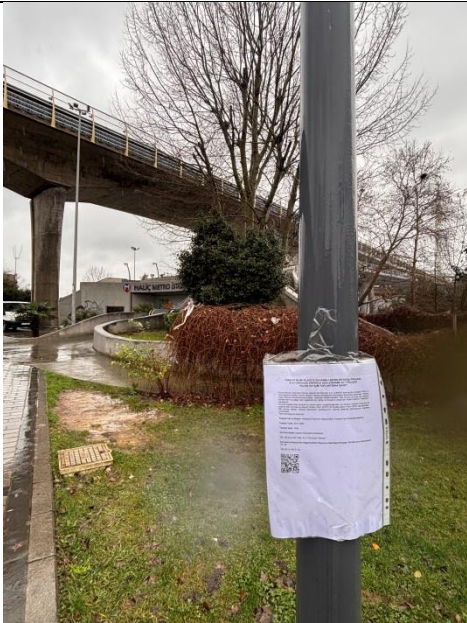
Belediye çalışanları tarafından bölgedeki esnaf ve sakinlere duyuru broşürleri dağıtılmıştır.



Belediye tarafından Proje Alanı'nın yakın çevresine toplantı duyuru metinleri asılmıştır









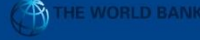
Ek-K: Paydaş Katılım Toplantısı – Toplantı Sunumu

TÜRKİYE İKLİM VE AFETLERE DAYANIKLI ŞEHİRLER (İADŞ) PROJESİ

Atatürk (Gazi) Köprüsü Güçlendirme Alt Projesi

HALKIN KATILIMI TOPLANTISI BİLGİLENDİRME SUNUMU

22 OCAK 2026



HALKIN KATILIMI TOPLANTISI BİLGİLENDİRME SUNUMU KAPSAM / GÜNDEM

Atatürk (Gazi) Köprüsü Güçlendirme Projesi

- Proje yürütücüsü kimdir? Proje uygulayıcısı kimdir? Proje finansörü kimdir?
- Projenin beklenen faydaları nelerdir?
- Çevresel ve Sosyal Çalışmalar nelerdir?
 - Olası çevresel ve sosyal etkiler
 - Etki azaltıcı önlemler ve yönetim stratejileri
- Paydaş Katılımı: Sürece nasıl dahil olabilirsiniz?
- Sorular ve Cevaplar (Proje ile ilgili soru, beklenti, görüş ve öneriler)



HALKIN KATILIMI TOPLANTISI BİLGİLENDİRME SUNUMU ATATÜRK (GAZİ) KÖPRÜSÜ GÜÇLENDİRME PROJESİ



PROJE YÜRÜTÜCÜSÜ: İLLER BANKASI ANONİM ŞİRKETİ GENEL
MÜDÜRLÜĞÜ (İLBANK)



PROJE UYGULAYICISI: İSTANBUL BÜYÜKŞEHİR
BELEDİYESİ (İBB)



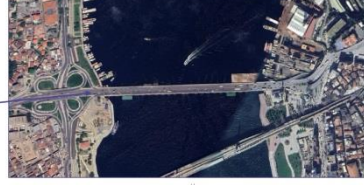
PROJE FİNANSÖRÜ: DÜNYA BANKASI



HALKIN KATILIMI TOPLANTISI BİLGİLENDİRME SUNUMU

PROJE'NİN TANIMI VE YERİ

- İklim ve Afete Dayanıklı Şehirler (IADŞ) Projesi'nin alt projesi olan İstanbul ili Atatürk (Gazi) Köprüsü Güçlendirme Projesi, söz konusu köprünün güçlendirme ve ömrünü tamamlayan yapı elemanlarının yenileme çalışmalarını kapsamaktadır.
- Alt Proje, İstanbul ilinde yer almaktadır. Atatürk (Gazi) Köprüsü, Fatih ve Beyoğlu ilçelerini birbirine bağlayan 453 metre uzunluğunda ve 25 metre genişliğindedir.
- Mevcut köprünün güçlendirilmesi olduğundan arazi edinimi gerekmemektedir.



HALKIN KATILIMI TOPLANTISI BİLGİLENDİRME SUNUMU

PROJE AMACI VE FAYDALARI

- Alt Proje, olası büyük bir deprem öncesi İstanbul'un kritik ulaşım güzergahlarından biri olan Atatürk (Gazi) Köprüsü'nün dayanıklılığını artırmayı amaçlamaktadır.
- Mevcut köprü, Alt Proje ile güçlendirilmiş olacak, böylece afet sonrası acil ulaşım yollarının açık kalması sağlanacaktır.
- Günlük trafik akışı için daha güvenli bir geçiş sağlanacaktır.
- Köprüde oluşacak yapısal problemler nedeniyle yaşanabilecek ani kapanmalar ve kazaların önüne geçilecektir. Erişim sürekliliği sağlanacaktır.
- Deniz taşıtları için köprü açılış ve kapanışında yaşanan operasyonel zorlukların ortadan kaldırılması, böylece Haliç Tersanesi'ne erişimin iyileştirilmesi ve Haliç bölgesindeki turizm tesisleri için deniz ulaşımı sağlanacaktır.
- Yeni köprü inşası yerine mevcut köprünün güçlendirilmesi malzeme, enerji ve karbon emisyonu tasarrufu sağlayacaktır.



HALKIN KATILIMI TOPLANTISI BİLGİLENDİRME SUNUMU

PROJE ÖZELLİKLERİ

Projenin sürekliliğini ve devamlılığını sağlamak için çalışmalar 18 ay boyunca aşamalı olarak gerçekleştirilecektir. Tamamen kapatmak yerine, trafiği en aza indirmek için sabah ve akşam yoğun saatlerde belirli şerit değişiklikleri ile şerit bazlı trafik düzenlemeleri uygulanacaktır.

Kara Tarafı İşleri:

- Şantiye Kurulumu
- Ömrünü tamamlamış yapıların yıkımı, kazı ve su tahliyesi
- Zemin iyileştirme ve baret kazık uygulamaları
- Temel üst yapı imalatları
- Çelik tabliye montajı, kaplama, su yalıtımı, korkuluk ve aydınlatma işleri

Deniz Tarafı İşleri:

- Zemin iyileştirme ve baret kazık imalatları
- Kenar ayak temeli inşaatı
- Deniz-kara bağlantılarının yapılması ve kıyı alanlarının iyileştirilmesi
- Açma-kapama mekanizmasına ait elemanlar ile duba ve tonozların bakım, onarım, değişimi
- Ömrünü tamamlamış kablo kanalları, bakım yolları, genleşme derzi ve mesnetlerin yenilenmesi



HALKIN KATILIMI TOPLANTISI BİLGİLENDİRME SUNUMU

PROJE ÖZELLİKLERİ

- İnşaat sırasında, sabahları Unkapanı'ndan Azapkapı'ya iki şeritli trafik akışı sağlanacak, akşamları ise akış tersine çevrilerek Azapkapı'dan Unkapanı istikametine iki şeritli trafik akışı sağlanacaktır.
- Çalışmalar üç aşamada yürütülecektir: Unkapanı kenar ayağı → Azapkapı kenar ayağı → Orta Bölüm.
- Dolgu sonrası baret temeller inşa edilecek; eski kazıklar kaldırılacaktır.
- Kenar ayak temeli, duvarları ve döşemeleri tamamlanacaktır.
- Ön imalatlı çelik üst yapı yerleştirilecek, kompozit döşeme ve beton dökümü yapılacaktır.
- Dubalar ve tonozlar kontrol edildikten sonra gerekmesi durumunda onarılacaktır.
- Son olarak orta bölümde ömrünü tamamlamış enine destekler, bakım yolları, elektrik tavaları, genleşme derzleri, mesnetler yenilenecektir.



HALKIN KATILIMI TOPLANTISI BİLGİLENDİRME SUNUMU

PROJE ÖZELLİKLERİ

- Alt Proje'nin inşaat aşamasında 75, işletme aşamasında ise 7 kişi çalışması planlanmaktadır.
- Alt Proje'nin inşaat aşamasında konaklama için kamp alanı bulunmayacaktır. İstihdam, şehir içinden sağlanacaktır.
- Alt Proje'nin inşaat aşamasının 18 ay sürmesi öngörülmektedir.



HALKIN KATILIMI TOPLANTISI BİLGİLENDİRME SUNUMU

ÇEVRESEL VE SOSYAL ÇALIŞMALAR



HALKIN KATILIMI TOPLANTISI BİLGİLENDİRME SUNUMU

ET



HALKIN KATILIMI TOPLANTISI BİLGİLENDİRME SUNUMU

TOPRAK ORTAMI

Olası Etkiler

- İnşaat faaliyetleri sırasında kullanılacak boya, makine ve ekipmanların yakıt ve yağlarının sızması ve dökülmesi nedeniyle olası toprak kirliliği
- Proje kapsamında oluşacak katı veya sıvı atıkların kontrolsüz depolanması veya bertarafı sırasında olası toprak kirliliği
- İnşaat sırasında erozyon riski

Alınacak Önlemler

- Sadece belirlenen çalışma sahaları ve güzergahları kullanılarak kirlenmeye maruz kalacak toprak miktarı asgariye indirilecektir.
- Şantiyede kullanılacak iş makinesi ve araçlar için gerekli olan yakıt, öncelikle en yakın istasyondan sağlanacak; gerekli görülmesi halinde sahada yakıtlar, gerekli sızdırmazlık önlemlerinin alındığı alanlarda depolanacaktır.
- Aşırı yağış ve şiddetli rüzgarlar sırasında faaliyetler geçici olarak durdurulacaktır.
- Sızıntıyı en aza indirmek için yeterli drenaj sistemleri sağlanacaktır.



HALKIN KATILIMI TOPLANTISI BİLGİLENDİRME SUNUMU

SU ORTAMI

Olası Etkiler

- İnşaat ve işletme aşamalarında, çalışanlardan kaynaklı günlük su tüketimi oluşacaktır. Kullanım suyu, İSKİ şebekesinden sağlanacaktır.
- Proje kapsamında denizde tarama faaliyeti gerçekleştirilmeyecektir, ancak yine de denizdeki çalışmalar esnasında denizde bulanıklık oluşma ihtimali vardır.
- Projenin inşaat aşamasında gerekmesi halinde toz bastırma için su kullanılacaktır.

Alınacak Önlemler

- Çalışma alanı çevresine, yüzen çamur perdeleri veya bulanıklık bariyerleri yerleştirilerek yıkıntıların kontrol altına alınması ve Haliç'e çamur yayılmasının önlenmesi sağlanacaktır. Boruların ve pompaların bakım ve onarım işleri geciktirilmeden yapılacaktır.
- İnşaat atıklarının denize dökülmesini engellemek amacıyla koruyucu platform veya ağlar kurulacaktır.
- Toz bastırma faaliyetleri için sulamadan kaynaklı yüzey akışı önlenecektir.
- İnşaat çalışmalarında oluşacak atıksu, su kaynaklarına deşarj edilmeyecektir.



HALKIN KATILIMI TOPLANTISI BİLGİLENDİRME

SUNUMU

HAVA KALİTESİ

Olası Etkiler

- İnşaat aşamasında, kazı çalışmaları, malzeme nakliyesi, hafriyat dökümü, agrega ve kum gibi malzemelerin depolanması ve nakliyesi sırasında toz oluşacaktır.
- İnşaat makine ve ekipmanlarından kaynaklı egzoz emisyonu oluşacaktır.
- İşletme aşamasında, hava emisyonlarının minimum düzeyde olması ve periyodik bakım ve onarım faaliyetleriyle sınırlı kalması beklenmektedir.

Alınacak Önlemler

- Kazı çalışmaları sebebiyle oluşacak tozu önlemek için gerekli olması halinde sulama yapılacaktır.
- Nakliye faaliyetlerinde kullanılacak tüm araçlar, Karayolu Trafik Yönetmeliği'nde belirtilen hız sınırlarına uyacaktır.
- Gerekli hallerde, malzeme depolama alanları gibi çalışma sahalarında toz yayılmasını önlemek için rüzgar bariyerleri yerleştirilecektir.



HALKIN KATILIMI TOPLANTISI BİLGİLENDİRME

SUNUMU

GÜRÜLTÜ VE TİTREŞİM

Olası Etkiler

- İnşaat makinelerinin çalışması ve araç trafiği gürültü oluşturacaktır.
- Köprü ayaklarının güçlendirilmesine yönelik inşaat çalışmalarında özellikle delme, kazık çakma ve nakliye faaliyetleri titreşim oluşturacaktır.
- Suda veya köprü ayaklarının yakınında kazık çakma veya delme gibi titreşim yoğun faaliyetler, bitişik binaları, özellikle tersane tarafındaki duvar ve Azapkapı tarafındaki Sokullu Mehmet Paşa Camii gibi tarihsel açıdan hassas yapıları etkileyebilecek zemin titreşimlerine neden olabilir.

Alınacak Önlemler

- Gerekli olması durumunda gürültü bariyerleri kullanılacaktır.
- Etkileri azaltmak için daha düşük ses düzeyine sahip ekipmanlar seçilecektir.
- İnşaat araçlarının şantiyeye girmeyi beklerken veya şantiyede beklerken motorlarını çalışır durumda tutmalarına izin verilmeyecektir.
- İnşaat aşamasında kullanılacak makine ve ekipmanlar aynı noktada/konumda çalıştırılmayacak, mümkünse şantiyeye homojen bir şekilde dağıtılacaktır.



HALKIN KATILIMI TOPLANTISI BİLGİLENDİRME

SUNUMU

BİYOLOJİK ÇEŞİTLİLİK

Olası Etkiler

- Denizde sınırlı inşaat faaliyeti gerçekleştirilecektir. Bu faaliyetler, köprü ayak temellerinin yıkılması (yaklaşık 20 gün) ve ardından toplam 50 gün içinde tamamlanacak olan palplanş işlerinden oluşmaktadır.
- Deniz ekosistemi üzerindeki olası etkiler, çalışmaların kısa süreli ve kontrollü olması nedeniyle geçici, lokal ve sınırlıdır. Bunlar arasında şunlar yer almaktadır:
 - Yıkılan iskele temelleri ve palplanşlara bitişik deniz tabanı ve bentik ortama fiziksel rahatsızlık;
 - Makine ve palplanş operasyonlarından kaynaklanan gürültü ve titreşimlerin sucul fauna üzerindeki etkisi;
 - Yıkım ve palplanş çalışmaları sırasında artan bulanıklık ve sedimantasyon;
 - Olası sızıntı olayları, sızıntı kirliliğine neden olabilir.

Alınacak Önlemler

- Çalışmalar mevcut altyapı alanıyla sınırlanılacak ve bitişik sucul habitatlar üzerindeki rahatsızlık en aza indirilecektir.
- Suyun altında gürültü ve titreşimi en aza indirmek için minimum düzeyde planlanan çalışma süresi planlamasına riayet edilecektir.



HALKIN KATILIMI TOPLANTISI BİLGİLENDİRME SUNUMU

ATIK OLUŞUMU

Atık Üretecek Olası Kaynaklar

- İnşaatta çalışacak personel kaynaklı katı atık oluşumu
- Ahşap, kağıt, karton, plastik vb. ambalaj atıkları
- Demir, çelik ve alüminyum parçalar (kirişler, korkuluklar, çiviler vb.)
- Proje'nin inşaat ve işletme aşamalarında oluşabilecek tehlikeli ve özel atıklar, koruyucu kontamine bezler vb materyaller, atık pil ve akümülatörler, atık yağlar vb.
- Eski köprü ayaklarından kaynaklanan yıkım atıkları



Alınacak Önlemler

- Proje kapsamında oluşacak atıklar, atık yönetimi hiyerarşisine göre yönetilecektir.
- Atıklar, çok bekletilmeden bertaraf edilecektir.
- Geri dönüştürülemeyen ve değerlendirilemeyen katı atıklar şantiye sahasındaki çöp konteynirlerinde toplanacak ve belediye tarafından uzaklaştırılacaktır. Atıkların sahada yakılması veya gömülmesi söz konusu olmayacaktır.
- Atık oluşumu, depolanması ve bertarafı ile ilgili kayıtlar tutulacaktır. Geçici depolanan atıklar özelliklerine göre sınıflandırılacaktır.



HALKIN KATILIMI TOPLANTISI BİLGİLENDİRME SUNUMU

TRAFİK

Olası Etkiler

- Köprünün iyileştirme çalışmaları kapsamında 18 ay boyunca çift yönlü 3 şeritli hizmet verecek olması, bu alanlara erişimi zorlaştırabilir.
- Güvenlik amacıyla, inşaat süresince köprüye yaya erişimi geçici olarak askıya alınacaktır. Bu sebeple, yaya güvenliği üzerinde herhangi bir risk oluşmayacaktır.

Alınacak Önlemler

- Alt proje kapsamında Trafik Yönetim Planı hazırlanmış olup inşaat ve işletme aşamalarında bu plana uyulacaktır.
- Trafik, trafik güvenliğini ve trafik akışındaki aksamaları asgariye indirecek şekilde düzenlenecektir.
- Yolların kapatılması gerekiyorsa resmi izinler alınacak ve aksaklığın güzergahı ve süresi önceden belirlenecektir.
- Alternatif güzergahlar belirlenecek ve ulaşım trafiğinin yoğunluğuna göre programlanacaktır.
- Gerekli trafik levhaları ve bariyerler yüklenici tarafından konulacaktır.
- Şikayet mekanizması kurulacak ve işletilecektir.



HALKIN KATILIMI TOPLANTISI BİLGİLENDİRME SUNUMU

SOSYO-EKONOMİ

Olası Etkiler

- Projenin inşaat aşamasında toz, gürültü, ulaşımın aksaması gibi hususlar söz konusu olacaktır.
- Proje kapsamında çalıştırılacak iş gücünün; çalışma şartları, haklarının korunması, iş sağlığı ve güvenliği gibi konular üzerinde olası etkileri olacaktır.

Alınacak Önlemler

- Çalışanlar, ulusal iş hukuku kapsamındaki haklarıyla ilgili açık ve anlaşılır bir şekilde bilgilendirilecektir.
- İş Sağlığı ve Güvenliği kapsamında inşaat aşamasında çalışanlara, işletme ve bakım personeline eğitimler verilecektir.
- Çalışanların ve üçüncü tarafların, proje ile ilgili alanlara girişi kontrollü bir şekilde sağlanacaktır.
- Tüm ekipman, uygun çalışma düzeninde çalıştırılacaktır.
- Şikayet mekanizması kurulacak ve işletilecektir.
- Yerel malzemelerin kullanılması ve çeşitli mal ve hizmetlerin yerel kaynaklardan temin edilmesi yoluyla yerel ekonomiye katkıda bulunulmasına özen gösterilecektir. Mümkün olduğunca yerel istihdama öncelik verilecektir.



HALKIN KATILIMI TOPLANTISI BİLGİLENDİRME SUNUMU KÜLTÜREL MİRAS

Olası Etkiler

- Proje alanında Sokullu Mehmet Paşa Camii, tarihi çeşme, tersane duvarı ve Hamidiye Su Yolları bulunmaktadır.
- İnşaat faaliyetlerinin en önemli olası etkisi, bu kültürel miras unsurları üzerindeki titreşim etkisi olacaktır.

Alınacak Önlemler

- Hassas alıcılar (tersane ve caminin yakınındaki duvar) üzerindeki titreşim etkilerini azaltmak için, yüksek titreşim riski taşıyan inşaat ekipmanlarının çalışması sırasında düzenli titreşim izlemesi yapılacak ve buna göre titreşim azaltma önlemleri alınacaktır.
- Baret kazık işlemi yapılacak ve bu da titreşim etkisini azaltacaktır. Bu işlem, yüzeyde veya yüzeye yakın yerlerde önemli titreşimler oluşturabilen ve yakındaki yapılara zarar verebilen darbeli kazık çakma işlemine kıyasla daha az titreşim üretir.



HALKIN KATILIMI TOPLANTISI BİLGİLENDİRME SUNUMU

PAYDAŞ KATILIMI SÜRECİ NASIL DAHİL OLABİLİRSİNİZ?

Paydaş Katılım Mekanizması kurulacak ve herkes tarafından erişilebilir olacaktır.

Proje ile ilgili beklentilerinizi, görüşlerinizi, önerilerinizi ve şikayetlerinizi;

- Paydaş Katılım Toplantıları sırasında,
- İstanbul Büyükşehir Belediyesi internet sitesini kullanarak iletebilirsiniz.

Ayrıca şikayetleriniz için iletişim kanalları şöyledir:

Telefon: +90 (212) 455 1300, ALO 153 Çözüm Merkezi

Adresler:

- İstanbul Büyükşehir Belediye Başkanlığı, Kemalpaşa Mh. 15 Temmuz Şehitleri Cd. No:5 Fatih/İstanbul
- İstanbul Büyükşehir Belediye Başkanlığı Kasımpaşa Ek Hizmet Binası, Hacı Ahmet mahallesi Muhsin Yazıcıoğlu caddesi No:1 Beyoğlu/İstanbul

E-mail: cozummerkezi@ibb.gov.tr

Bu toplantıda sunacağınız görüş, öneri ve şikayetleriniz kayıt altına alınarak nihai raporda ilgili paydaşların (İBB, İLBANK, DB) bilgisine sunulacaktır.



TÜRKİYE İKLİM VE AFETLERE DAYANIKLI ŞEHİRLER (İADŞ) PROJESİ

Atatürk (Gazi) Köprüsü Güçlendirme Alt Projesi

KATILIMINIZ VE İLGİNİZ İÇİN TEŞEKKÜR EDERİZ!
SORULARINIZI, YORUMLARINIZI VE GÖRÜŞLERİNİZİ BEKLİYORUZ.



Ek-L: Paydaş Katılım Toplantısı – Fotoğraflar



